



KASTAMONU ÜNİVERSİTESİ SAĞLIK BİLİMLERİ FAKÜLTESİ BESLENME VE DİYETETİK BÖLÜMÜ 2025-2029 STRATEJİK PLAN



KASTAMONU ÜNİVERSİTESİ SAĞLIK BİLİMLERİ FAKÜLTESİ
Beslenme ve Diyetetik Bölümü
Kuzeykent Mah. Orgeneral Atilla Ateş Paşa Cad. No:19
KASTAMONU

<https://sbf.kastamonu.edu.tr/index.php/boeluemler/beslenme-ve-diyetetik>



İÇİNDEKİLER

1. GİRİŞ.....	1
1.1- Stratejik Planın Hazırlık Süreci	1
1.2- Eğitim Amaçları	1
1.3- Misyon	1
1.4- Vizyon.....	1
1.5- Kalite Politikası.....	2
1.6- Temel Değerler	2
2. DURUM ANALİZİ.....	3
2.1- Kurumsal Tarihçe	3
2.2- Mevzuat Analizi	3
2.3- Faaliyet Alanları ile Ürün ve Hizmetlerin Belirlenmesi.....	4
2.4- Paydaş Analizi	4
2.5- Kuruluş İçi Analiz	7
2.5.1- İnsan Kaynakları Yetkinlik Analizi	8
2.5.2- Fiziki Kaynak Analizi.....	9
2.5.3-Teknoloji ve Bilişim Altyapısı Analizi	9
2.6-Yükseköğretim Sektörü Analizi	11
2.7- GZFT Analizi.....	20
3. TEMEL (ANAHTAR) PERFORMANS GÖSTERGELERİ.....	21
4. FARKLILAŞMA STRATEJİSİ.....	22
4.1- Konum Tercihi.....	22
4.2- Başarı Bölgesi Tercihi	22
4.3- Değer Sunumu Tercihi.....	23
4.4- Temel Yetkinlik Tercihi	24
5. STRATEJİ GELİŞTİRME	26
5.1- Amaçlar ve Hedefler.....	26
5.2- Stratejik Plan Hedef Kartları	27
6. İZLEME VE DEĞERLENDİRME.....	43

TABLolar	
Tablo 1- Faaliyet Alanları-Ürün/ Hizmet Listesi	4
Tablo 2- İç-Dış Paydaş Listesi	5
Tablo 3- SWOT Tabanlı Yaklaşım ile Paydaş Analizi	6
Tablo 4- Beslenme ve Diyetetik Programları 2024 Yılı Taban Puanları	12
Tablo 5- Bölgesel Karşılaştırma: Çevre Üniversiteler	20
Tablo 6- GZFT Analizi	20
Tablo 7- Temel (Anahtar) Performans Göstergeleri	21
Tablo 8- Değer Sunum Tercih i	24
Tablo 9- Stratejik Planın Amaçları ve Hedefleri	26
Tablo 10- Stratejik Plan Hedef Kartları	27-42
ŞEKİLLER	
Şekil 1- Beslenme ve Diyetetik Bölümü Organizasyon Şeması	8



DERSLİKLER



BESİN KİMYASI VE ANALİZLERİ LABORATUVARI



ANTROPOMETRİ LABORATUVARI



BESLENME İLKELERİ LABORATUVARI



ANATOMİ LABORATUVARI



1. GİRİŞ

1.1. Stratejik Planın Hazırlık Süreci

Beslenme ve Diyetetik Bölümü 2025-2029 Stratejik Planı Üniversitemizce 5018 sayılı Kamu Mali Yönetimi ve Kontrol Kanunu'nun stratejik planlama ve performans esaslı program bütçe süreçlerini düzenleyen 9'uncu maddesi kapsamında 22.04.2021 tarihli Kamu İdarelerince Hazırlanacak Stratejik Planlar ve Performans Programları ile Faaliyet Raporlarına İlişkin Usul ve Esaslar Hakkında Yönetmelik gereğince Üniversiteler İçin Stratejik Planlama Rehberi (2021 Yılı Sürümü) doğrultusunda hazırlanan 2025-2029 Stratejik Planının 20.03.2025 tarihinde yayınlanmasından sonra bu plan ile uyumlu olarak ve bölümümüz misyon, vizyon, kalite politikası, eğitim amaçları doğrultusunda hazırlanmıştır.

Planın hazırlanmasında bölümümüzün başarısına büyük ölçüde katkı sağlayacağını farkındalığı ile başta Bölüm Başkanlığı ve Bölüm Kurulu olmak üzere iç ve dış paydaşlarımızın katkı, görüş ve önerileri dikkate alınmıştır.

1.2. Eğitim Amaçları

2. Toplumun sağlığını korumaya ve geliştirmeye yönelik yeterli, dengeli ve sürdürülebilir beslenme hizmeti sunabilen,
3. Uluslararası mesleki standartlara uygun, bilimsel temelli çalışan ve güncel bilgiyi uygulamaya dönüştürebilen,
4. Evrensel değerlere ve meslek etiğine bağlı, iletişimi güçlü ve ekip çalışmasına yatkın,
5. Dijital sağlık uygulamalarını kullanabilen, teknolojik gelişmelere uyumlu ve çağın ihtiyaçlarına yanıt verebilen diyetisyenler yetiştirmektir.

1.3. Misyon

Disiplinler arası alanda iş birliği ve ekip çalışmasını benimseyerek yaymaya çalışan; yaşam boyu toplumun yeterli ve dengeli beslenme ile sağlığının korunması, iyileştirilmesi, geliştirilmesi ve yaşam kalitesinin artırılması amacıyla, ülke ve dünya kültürüne saygılı, Atatürk ilke ve devrimlerine bağlı, meslek sorumluluğunun ve etiğinin bilincinde, sorgulayıcı, sürdürülebilirlik ilkesine bağlı, dijitalleşen sağlık hizmetlerine uyum sağlayabilen ve nitelikli araştırmacı diyetisyenler yetiştirmektir.

1.4. Vizyon

Beslenme ve Diyetetik alanında yetiştirdiği mezunları ile ulusal ve uluslararası düzeyde tanınan ve tercih edilen bir eğitim kurumu olmak, toplum sağlığına katkı verecek, değişen ihtiyaçlara uyum sağlayacak ve geleceğin beslenme sistemlerine katkıda bulunacak araştırmalar ve yayınlar yapmaktır.

1.5. Kalite Politikası

Bölümümüz; üniversitemizin ve fakültemizin misyon, vizyon ve stratejik planı doğrultusunda, uluslararası standartlarda bilimsel arařtırmalar yürüten, eğitim-öğretim, arařtırma-geliřtirme ve toplumsal hizmet faaliyetlerini nitelikli bir şekilde gerçekleřtirmeye odaklanan bir anlayıř ile saęlık ve beslenme alanlarında yürütölen disiplinler arası çalıřmalarla bireylerin ve toplumun yařam kalitesinin artırılmasına katkı saęlamayı amaçlayarak, kamu, özel sektör ve sivil toplum kuruluřlarıyla iř birlięi ierisinde projeler geliřtirerek, yerel ve ulusal düzeyde kalkınmada aktif rol üstlenerek, topluma ve çevreye duyarlı, etik deęerlere baęlı, sürekli geliřimi ve yenilikçilięi ilke edinen bir yaklařımla; i ve dıř paydařların kalite süreçlerine aktif katılımını saęlayan, öęrenci ve çalıřan memnuniyetini esas alan bir kalite yönetim sistemi uygulamayı ve sürekli iyileřtirmeyi taahhüt eder.

1.6. Temel Deęerler

Beslenme ve Diyetetik Bölümü;

- Misyon ve vizyonunu gerçekleřtirirken liyakat ve adalet esaslarına göre hareket eder.
- Düşünce ve ifade hürriyetine önem verir.
- Faaliyetlerini bilimsel doęrular üzerine inşa eder.
- Birimlerinde kalite sistemlerini oluřturarak güvenilirlięini ortaya koyar.
- Tüm iř ve iřlemlerinde řeffaflık ve hesap verebilirlik ilkesini temel alır.
- Tüm paydařlarının her alanda yönetim süreçlerine aktif katılımcılıęına önem verir.
- Giriřimcilik faaliyetlerini destekler.
- Nitelikli ve donanımlı bireyler yetiřtirmek için öęrenci odaklı bir yaklařım izler.
- Her türlü iř ve iřlemlerinde etik deęerlere baęlıdır.
- Milli ve manevi deęerlere baęlı nesiller yetiřtirir.

2. DURUM ANALİZİ

2.1. Kurumsal Tarihçe

Bağlı olduğumuz fakültemiz Yükseköğretim Kurulu Başkanlığı ile Sağlık Bakanlığı arasında Sağlık Meslek Liseleri içerisinde Sağlık Hizmetleri Meslek Yüksekokulu açılmasına ilişkin protokolün 10.02.1992'de imzalanmasını müteakip, kuruluş resmi olarak 18 Mayıs 1993'te G.Ü. Sağlık Hizmetleri Meslek Yüksekokulu'na dönüştürülmüş ve 19 öğrenci ile eğitim-öğretime başlanmıştır. 23 Mayıs 1995'te yapılan Yüksek Sağlık Şurası kararları doğrultusunda ebelik, hemşirelik ve sağlık memurluğu eğitiminin 4 yıllık yüksekokullarda yapılması benimsenmiş ve kurulan sağlık yüksekokullarının Sağlık Bakanlığı'na bağlı sağlık meslek lisesi binalarında faaliyete geçirilmesi amacıyla Yükseköğretim Kurulu Başkanlığı ile Sağlık Bakanlığı arasında 22.11.1996 tarihinde bir işbirliği protokolü imzalanmıştır. Bakanlar Kurulu'nun 02 Kasım 1996 tarih ve 22805 sayılı Resmi Gazete'de yayınlanan 10.10.1996 tarih ve 96/8655 sayılı Kararı ile Hemşirelik Ön lisans Programına son verilerek, Gazi Üniversitesi'ne bağlı 4 yıllık lisans programı uygulayan Kastamonu Sağlık Yüksekokulu kimliğini kazanmıştır. Gazi Üniversitesi bünyesinde iken 17.03.2006 tarih ve 5467 sayılı kanunun 57. maddesine göre kurulan Kastamonu Üniversitesi bünyesinde Fazıl Boyner Sağlık Yüksekokulu olarak devam etmiştir. Yüksekokulumuz ilgili Bakanlar Kurulu Kararı ile (2016/8562) kapatılmış, Bakanlar Kurulu'nca 25/1/2016 tarihinde Sağlık Bilimleri Fakültesi adıyla kurulmuştur. Sağlık Bilimleri Fakültesi Kuzeykent Kampüsünde yer almaktadır. Beslenme ve Diyetetik Bölümü 2012-2013 Güz yarıyılında ilk öğrencilerini alarak 3 Öğretim elemanı ile eğitim öğretime başlamış olup ilk mezunlarını da 2015-2016 Bahar yarıyılında vermiştir. Bölümümüzde şu an 1 Doçent, 4 Dr. Öğr. Üyesi, 4 Araştırma görevlisi olmak üzere 9 öğretim elemanı görev yapmaktadır.

2.2. Mevzuat Analizi

2547 sayılı Yükseköğretim Kanunu bütün yükseköğretim kurumlarının ve üst kuruluşlarının teşkilatlanma, işleyiş, görev, yetki ve sorumlulukları ile öğretim elemanları, öğrenciler ve diğer personel, eğitim-öğretim, araştırma, yayın ile ilgili esasları bir bütünlük içinde düzenlemek ve Yükseköğretimle ilgili amaç ve ilkeleri belirlemek amacı ile 1981 yılında yürürlüğe girmiştir. Türkiye Cumhuriyeti Anayasası'nın 130 ve 131'inci maddeleri ile de Yükseköğretim kurumları ve üst kuruluşların yetki görev ve sorumlulukları düzenlenmiştir. 1 Mart 2006'da kabul edilen 5467 sayılı Kanun ile kurulan Üniversitemizin, Türkiye Cumhuriyeti Anayasası'nın 130'uncu maddesi ile 2547 sayılı Yükseköğretim Kanunu'nun 12'nci maddesinde sayılan görevlerin yerine getirilmesi için teşkilat yapısı tamamlanarak, 2809 sayılı Kanun'un Ek 57'nci maddesi ile 1 Mart 2006'da öğrenime açılmıştır. Anayasanın 130' uncu maddesinde yer aldığı üzere Yükseköğretim Kurumları "Çağdaş eğitim öğretim esaslarına dayanan bir düzen içinde milletin ve ülkenin ihtiyaçlarına uygun insan gücü yetiştirmek amacı ile ortaöğretime dayalı çeşitli düzeylerde eğitim-öğretim, bilimsel araştırma, yayın ve danışmanlık yapmak, ülkeye ve

insanlığa hizmet etmek üzere çeşitli birimlerden oluşan kamu tüzel kişiliğine ve bilimsel özerkliğe sahip Devlet tarafından kanunla kurulan kurumlar” olarak tanımlanmıştır.

Üniversitelerdeki akademik ve idari faaliyetleri düzenleyen birçok kanuni düzenleme olmakla birlikte Yükseköğretim Kanunu, Yükseköğretim Kurumları Teşkilat Kanunu, Yükseköğretim Üst Kuruluşları ile Yükseköğretim Kurumlarının İdari Teşkilatı Hakkında Kanun Hükmünde Kararname özellikle önem taşımaktadır. Üniversitemizi ilgilendiren ve hukuki yükümlülük yükleyen mevzuat listesi ve mevzuat analizi tablosu [Kastamonu Üniversitesi 2025-2029 Yılı Stratejik Planı](#) içerisinde gösterilmiştir.

Kastamonu Üniversitesi 2025-2029 Yılı Stratejik Planında belirtilen mevzuatların dışında Beslenme ve Diyetetik Bölümümüze ait mevzuatlar da bulunmaktadır. Kastamonu Üniversitesi Sağlık Bilimleri Fakültesi Beslenme ve Diyetetik Bölümü Klinik Uygulama ve Staj Yönergesi, Kastamonu Üniversitesi Sağlık Bilimleri Fakültesi Beslenme ve Diyetetik Bölümü Komisyonları Çalışma Usul ve Esasları Yönergesi bunların en önemlileri olup bölüm laboratuvarları için uyulması gereken kurallar hakkında yazılı dokümanlarda mevcuttur. Bu mevzuatlara (<https://sbf.kastamonu.edu.tr/index.php/dokuemanlar>) linkinden ulaşılmaktadır.

2.3. Faaliyet Alanları ile Ürün ve Hizmetlerin Belirlenmesi

Bölümümüzün Faaliyet Alanları ile Ürün ve Hizmetleri aşağıda Tablo 1’de sunulmuştur.

Tablo 1: Faaliyet Alanları-Ürün/ Hizmet Listesi

FAALİYET ALANI	ÜRÜN/ HİZMETLER
A-EĞİTİM-ÖĞRETİM	1-Lisans Eğitimi 2-Ulusal ve Uluslararası Değişim Programları 3-Staj Hizmetleri 4- Formasyon 5- Çift Anadal Programları
B-ARAŞTIRMA-GELİŞTİRME	1-Ulusal/Uluslararası Araştırma Projeleri 2- Ulusal/Uluslararası Bilimsel Yayınlar 3-Bilimsel Dergilerde Alan Editörlükleri 4-Deneysel Araştırmalar 5-Bilimsel Etkinlikler ve Toplantılar
C-KURUMSAL KAPASİTE VE KALİTE	1-Kurumsal ve Program Akreditasyon Süreçleri 2-Kalite Güvence Hizmetleri 3-İç Kontrol, İç Denetim ve Stratejik Yönetime İlişkin Faaliyetler
D-BÖLGESEL KALKINMA, İHTİSASLAŞMA VE GİRİŞİMCİLİK	1-AR-GE Proje Faaliyetleri 2-Yerel Halka ve Kurumlara Yönelik Eğitim Faaliyetleri 3-Paydaşlarla Yapılan Protokoller 4-İhtisaslaşma Faaliyetlerine Katkı Verilmesi 5-Girişimciliğin ve Teknolojinin Desteklenmesi
E-TOPLUMSAL KATKI VE SOSYAL SORUMLULUK	1-Sosyal Sorumluluk Projeleri 3-Yerel Halka Yönelik Bilgilendirme Toplantıları 4-Sağlıklı Beslenme Danışmanlığı Hizmeti 5-Bilimsel, Kültürel ve Sosyal Organizasyonlar 6-Gönüllülük esaslı yardımlaşma ve bağış kampanyaları 7-Sergiler, Şenlikler, Kongreler, Seminerler, Söyleşiler vb. Etkinlikler

2.4. Paydaş Analizi

Kastamonu Üniversitesi Beslenme ve Diyetetik Bölümünün iç ve dış paydaşlarını paydaşlığın önem derecesi ile paydaşlık beklentileri Tablo 2’de verilmiştir.

Tablo 2: İç-Dış Paydaş Listesi

Paydaş Adı	İç Paydaş/Dış Paydaş	Önem Derecesi (Zayıf-Orta-Güçlü)	Beklentiler/Öneriler	Paydaş Sebebi
Akademik Personel	İç Paydaş	Güçlü	Eğitim-Öğretim vermek, proje ve bilimsel araştırmalar, toplumsal katkı alanlarında kalitenin artırılması	Temel Paydaş
İdari Personel	İç Paydaş	Güçlü	İdari işlerin sağlıklı yürütülmesi, toplumsal katkı ve kalitenin artırılması	Temel Paydaş
Üniversitemizin Akademik Birimleri	İç Paydaş	Güçlü	Eğitim öğretimde, bilimsel araştırmalar ve toplumsal katkıda iş birliği, kalite ve verimliliğin artırılması	Temel Paydaş
Öğrenciler	Dış Paydaş	Güçlü	Program çıktılarına en iyi şekilde ulaşılması, Kurumsal aidiyet bağının güçlü tutulması, Eğitim-Öğretim vermek, proje ve bilimsel araştırmalar, toplumsal katkı alanlarında kalitenin artırılması	Temel Paydaş
Mezunlar	Dış Paydaş	Güçlü	Kurumsal aidiyet bağının güçlü tutulması, program çıktılarına ulaşımının takibi	Temel Paydaş
Öğrenci Velileri	Dış Paydaş	Orta	Kurumsal aidiyet bağının güçlü tutulması, tanıtımın artması	Stratejik Paydaş
Kastamonu İl Sağlık Müdürlüğü ve Bağlı Kuruluşları	Dış Paydaş	Güçlü	Eğitim öğretimde, bilimsel araştırmalar ve toplumsal katkıda iş birliği, kalite ve verimliliğin artırılması	Stratejik Paydaş
Diğer İllerin İl Sağlık Müdürlükleri ve Bağlı Kuruluşları	Dış Paydaş	Orta	Eğitim öğretimde, bilimsel araştırmalar ve toplumsal katkıda iş birliği, kalite ve verimliliğin artırılması	Stratejik Paydaş
Bakanlıkların İl ve İlçe Teşkilatları	Dış Paydaş	Orta	Eğitim öğretimde, bilimsel araştırmalar ve toplumsal katkıda iş birliği, kalite ve verimliliğin artırılması	Stratejik Paydaş
Yüksek Öğretim Kurulu (YÖK) ve YÖKAK	Dış Paydaş	Güçlü	Eğitim öğretimde, bilimsel araştırmalar ve toplumsal katkıda kalite ve verimliliğin artırılması, kurumsal akreditasyon alınması	Temel Paydaş
ÖSYM	Dış Paydaş	Orta	Eğitim öğretimde kalite ve verimliliğin artırılması	Temel Paydaş
Ulusal ve Uluslararası Yüksek Öğretim, Eğitim ve Araştırma Kurumları	Dış Paydaş	Orta	Eğitim-Öğretim, proje ve bilimsel araştırmalar, toplumsal katkı alanlarında iş birliği yapılması	Stratejik Paydaş
TSE	Dış Paydaş	Güçlü	Kalite Güvence Sistemi Belgesinin sürdürülebilirliğini sağlamak, İkili iş birlikleri çerçevesinde eğitim ve uygulamalar yapılması	Stratejik Paydaş
Hazine ve Maliye Bakanlığı	Dış Paydaş	Orta	Ödeme işlemlerinin yasal mevzuat hükümlerine uygun olarak yapılması / Eğitim etkinliklerinin gerçekleştirilmesi	Stratejik Paydaş
Sosyal Güvenlik Kurumu	Dış Paydaş	Orta	Eğitim, sigortalamalar ve uygulamalarda, iş birliği yapılması	Stratejik Paydaş
TÜBİTAK	Dış Paydaş	Güçlü	Eğitim öğretimde, Araştırma-Geliştirmede, Toplumsal Katkı alanında projeler ve iş birlikleri ile kalite ve verimliliğin artırılması	Stratejik Paydaş
Türkiye İş Kurumu	Dış Paydaş	Orta	Kurumumuzca yürütülen faaliyetler hakkında sürekli ve güncel veri akışının sağlanması / Kariyer merkezimiz ile iş birliği ve iletişim faaliyetlerinin artırılması	Stratejik Paydaş
Kastamonu Valiliği	Dış Paydaş	Güçlü	Eğitim öğretimde, bilimsel araştırmalar ve toplumsal katkıda iş birliği, kalite ve verimliliğin artırılması	Stratejik Paydaş
Kastamonu İl Özel İdaresi	Dış Paydaş	Orta	İkili iş birliği çerçevesinde eğitim ve uygulamalar yapılması	Stratejik Paydaş

Sivil Toplum Kuruluşları	Dış Paydaş	Güçlü	Eğitim öğretimde, bilimsel arařtırmalar ve toplumsal katkıda iş birlięi, kalite ve verimlilięin artırılması	Stratejik Paydaş
Belediyeler	Dış Paydaş	Güçlü	Eğitim öğretimde, bilimsel arařtırmalar ve toplumsal katkıda iş birlięi, kalite ve verimlilięin artırılması	Stratejik Paydaş
Vakıflar	Dış Paydaş	Güçlü	Eğitim öğretimde, bilimsel arařtırmalar ve toplumsal katkıda iş birlięi, kalite ve verimlilięin artırılması	Stratejik Paydaş
Tedarikçiler	Dış Paydaş	Güçlü	Satın alma süreçlerinde karşılıklı memnuniyetin ve kalitenin artırılması, teslimat ve satış sonrası hizmetlerde, ödemelerde aksamaların yaşanmaması için önlemlerin alınması	Stratejik Paydaş
Sanayi Kuruluşları	Dış Paydaş	Zayıf	Eğitim öğretimde, bilimsel arařtırmalar ve toplumsal katkıda iş birlięi, kalite ve verimlilięin artırılması	Stratejik Paydaş

Genel bir deęerlendirme yapılacak olursa;

En Etkin İç Paydaşlar: Akademik ve idari personel; doğrudan eğitim öğretim kalitesine etkili.

Anahtar Dış Paydaşlar: Öğrenciler, Kastamonu İl Sağlık Müdürlüğü ve Baęlı Kuruluşları, YÖK, MEB, TÜBİTAK, yerel yönetimler ve mezunlar; stratejik yönlendirme, uygulama ve görünürlük açısından belirleyici.

Zayıf Halka: STK ve özel sektörle ilişkiler henüz yeterince kurumsallaşmamış durumda.

Fırsat Alanları:

- Yerel düzeyde topluma yönelik etkinlikler.
- Uluslararası projelere katılım.
- Mezunlarla iş birlięi içinde sektörel seminerler

SWOT tabanlı yaklaşımla paydaş analizi yapıldığında ortaya çıkan durum Tablo 3'te sunulmuştur.

Tablo 3: SWOT Tabanlı Yaklaşımla Paydaş Analizi

A. İç Paydaşlar				
Paydaş	Güçlü Yönler	Geliştirmeye Açık Yönler	Fırsatlar	Tehditler
Akademik Personel	Uzmanlık düzeyleri yüksek; eğitime katkı güçlü	Proje başvuru oranları, disiplinler arası iş birlięi sınırlı	Ulusal/uluslararası projeler, araştırma fonları	İş yükü yoğunluğu, motivasyon kaybı
İdari Personel	Süreç yönetiminde deneyimliler; mevzuat bilgisi iyi	Dijital becerilerin geliştirilmesi	E-devlet ve otomasyon sistemlerinin yaygınlaşması	Personel eksikliği

B. DIŐ PAYDAŐLAR – TEMEL VE STRATEJİK

Paydaő	Güçlü Yönler	Geliőtirmeye Açık Yönler	Fırsatlar	Tehditler
Öğrenciler	Yüksek motivasyon, uygulamalı derslere ilgileri fazla	Saha deneyimi sınırlı, staj alanı çeřitliliđi az	Etkinlikler, topluluklar, deđiŐim programları	Yetersiz staj yeri/klinik eriŐim zorlukları
Mezunlar	Bölümle gönül bađı, potansiyel mentorluk katkısı	Mezun takip sisteminin zayıf olması	Mezun platformu, kariyer günleri	İletiŐim kopukluđu, aidiyetin zayıflaması
Hastaneler/Klinikler	Uygulamalı derslerin yapılabirliđi	Kastamonu dıŐı illerde protokol ve staj yerleŐim sisteminin eksikliđi	Klinik iŐ birlikleri, hizmet içi eđitim projeleri	Kapasite yetersizliđi, yönetim deđiŐiklikleri
YÖK/Yükseköđretim Kurulu	Kalite süreçlerini yönlendirici olması	Geri bildirim döngüsünün yeterince kurumsallaŐmaması	Yeni program açılıŐları, akreditasyon fırsatları	Mevzuat deđiŐiklikleriyle uyum sorunu
MEB	Okul sađlıđı projeleri için temel kurum	Uygulamalı iŐ birliđi sayısının azlıđı	Ortak seminer, staj, sosyal sorumluluk projeleri	Kurumlar arası bürokratik engeller
TÜBİTAK	Akademik projeleri desteklemesi	Başvuru hazırlama süreci karmaŐık	AraŐtırma fonları, öğrenci projeleri	Destek oranlarının sınırlı olması
Sosyal Güvenlik Kurumu	Sađlık alanında veri sađlayıcı ve uygulama ortađı	İletiŐim sıklıđının azlıđı	Eđitim anlaşmaları	Veri gizliliđi, mevzuat kısıtlamaları
Kastamonu Valiliđi / Belediye / İl Özel İdaresi	Yerel destek sunma potansiyeli	Protokol bazlı iŐ birliđi sürekliliđinin sađlanması	Yerel halkla etkileŐim, farkındalık etkinlikleri	Destek önceliklerinin deđiŐkenliđi
İŐKUR ve Meslek KuruluŐları	İstihdam verileri sunma, kariyer planlamasında rol alma	Mezunlara etkili destek için sistematik iliŐki eksikliđi	Mezun yerleŐtirme, danıŐmanlık, eđitim desteđi	Bütçe kısıtlamaları, bölge öncelikleri
STK'lar ve Vakıflar	Toplumla buluŐma ve sosyal sorumluluk etkinlikleri	Ortak proje üretiminin azlıđı	Gönüllü faaliyetler, bilgilendirme kampanyaları	Proje finansmanı ve lojistik desteđin yetersizliđi
Sanayi/Tedarikçiler/Özel Sektör	Uygulama ve iŐ birliđi potansiyeli	Sektörel iliŐki sayısı sınırlı	Ortak AR-GE, staj, ürün geliőtirme	Ticari çıkarlarla akademik etik arasında dengesizlik riski
Ulusal/Uluslararası Yüksek Öğretim, Eğitim ve AraŐ. Kurumları	Bilimsel bilgi üretimi ve paylaŐım kanalı	UluslararasılaŐma düzeyinin düşüklüđü	Erasmus+, Horizon Europe vb. programlar	Dil yeterliliđi, proje yönetim kapasitesi düşük olabilir
TSE	Eđitimde standart belirleyici olması	Eđitim içeriđiyle entegrasyon düzeyi sınırlı	Kalite sertifikasyonları, gıda güvenliđi eđitimleri	Standartlara uyum süreci karmaŐık olabilir

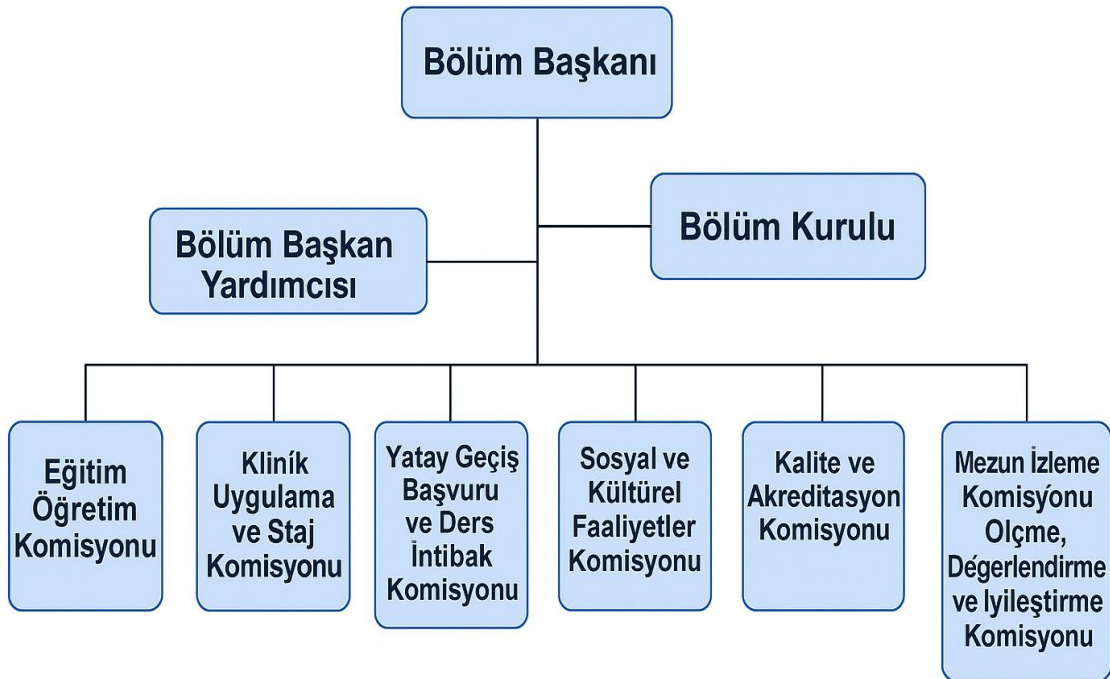
2.5. KuruluŐ İçi Analiz

KuruluŐ içi analiz kapsamında insan kaynakları yetkinlik düzeyi, kurum kültürü, teknoloji ve biliŐim altyapısı, fiziki kaynaklara iliŐkin analizler yapılarak üniversitemizin mevcut durum ve kapasitesi deđerlendirilmiŐtir.

2.5.1. İnsan Kaynakları Analizi

Bölümümüzde şu an 1 Doçent, 4 Dr. Öğr. Üyesi, 4 Araştırma görevlisi olmak üzere 9 öğretim elemanı görev yapmaktadır. Öğretim elemanlarının tümünün doktora eğitimi/mezuniyeti alanları (8 Kişi Beslenme ve Diyetetik, 1 kişi Toksikoloji) program için en uygun şekilde ÜAK Tablo 10. Sağlık Bilimleri Temel Alanında Çok Disiplinli Sağlık Bilimleri altında yer almaktadır. Öğretim elemanları nitelik ve yetkinliklerine uygun derslere girmekte, araştırmalar, yayınlar, bilimsel faaliyetler ve toplumsal katkılarda bulunmaktadır. Öğretim elemanlarının faaliyetleri yıllık olarak UNIS veri tabanı ile izlenmekte ve Kalite Koordinatörlüğü bünyesinde düzenlenen Kalite ve Eğiticilerin Eğitimleri ile Personel Daire Başkanlığının düzenlediği hizmet içi eğitimlere katılmaktadır. Öğretim elemanlarının akademik çalışma ve idari görevler hakkındaki bilgilerine (<https://sbf.kastamonu.edu.tr/index.php/boeluemler/beslenme-ve-diyetetik#sppb-tab1-5>) linkinden ulaşılabilmektedir. Bölüm öğretim elemanları Bölüm Kurulu ve komisyonlarında görev yapmakta, 8 diyetisyen öğretim elemanı da Toplumsal Katkı ve Sosyal Sorumluluk kapsamında Kastamonu Üniversitesi Personel ve Öğrencilerine Sağlıklı Beslenme Danışmanlığı hizmeti vermektedir. Bölüm organizasyon şeması aşağıda Şekil 1’de verilmiştir.

Şekil 1: Beslenme ve Diyetetik Bölümü Organizasyon Şeması



2.5.2. Fiziki Kaynak Analizi

Bölümümüzde ve fakültemizde yer alan fiziki kaynakların genel durumu aşağıda verilmiştir.

Fiziki Kaynakların Genel Durumu

Bölüm Laboratuvarları

Beslenme ve Diyetetik Bölümü özelinde öğrencilere uygulamalı eğitim sunan laboratuvarlar:

- **Antropometri Laboratuvarı**
- **Besin Kimyası ve Analizleri Laboratuvarı**
- **Beslenme İlkeleri Laboratuvarı**
- **Anatomi Laboratuvarı**
- **Bilgisayar Laboratuvarı**

Bu laboratuvarlar hem uygulamalı derslerde hem de öğrenci projelerinde kullanılmakta olup bölümün uygulamalı eğitim altyapısını oluşturmaktadır.

Fakülte Genel Fiziki Alanları (Sağlık Bilimleri Fakültesi - SBF)

- **18 Derslik:**
 - 6'sı 70 kişilik
 - 6'sı 54 kişilik
 - 6'sı 35 kişilik
- **9 Laboratuvar** (bir kısmı ortak kullanımda)
- **175 kişilik Seminer Salonu**
- **52 kişilik Öğrenci Çalışma Salonu**
- **1 Toplantı Salonu**
- **1 Misafir Öğretim Elemanı Odası**

Ayrıca üniversitemiz Kuzeykent Kampüsünde yer alan tüm fiziki imkanlardan fakültemiz ve bölümümüzde yararlanmaktadır. Bunların içinde Kütüphane, Yemekhane, Sosyal Tesisler, Misafirhaneler, Merkezi Araştırma Laboratuvarı, Teknokent vb. pek çok imkan bulunmakta olup bunlara ilişkin fiziki kaynak analizi ve tüm bilgiler (<https://strateji.kastamonu.edu.tr/images/25-29%20stratejik%20plan/2025-2029%20STRATEJIK%20PLAN%202020.03.2025.pdf>) linkinde yer alan “Kastamonu Üniversitesi 2025–2029 Stratejik Planı”nda verilmiştir.

2.5.3. Teknoloji ve Bilişim Altyapısı Analizi

Teknoloji ve bilişim altyapısı analizinde Üniversitemizin sahip olduğu bilişim sistemleri ile teknik donanım incelenerek mevcut durum belirlenmiştir. Üniversitemizin sahip olduğu bilişim sistemleri ile teknik donanım incelenerek teknoloji ve bilişim altyapısı analizi oluşturulmuştur. Düzenli veri analizinin yapılması ve bu analizin kamuoyu ile paylaşılması oldukça önemlidir. Bu çerçevede bir dizi otomasyon sistemi hazırlanarak paydaşlara hizmet vermeye başlamıştır.

Bu sistemler aşağıdaki şekildedir;

- Üniversite Bilgi Yönetim Sistemi (ÜBYS) (<https://ubys.kastamonu.edu.tr/>)
- E-Posta Sistemi (<https://eposta.kastamonu.edu.tr/>)
- Uzaktan Eğitim Sistemi (KUZEM) (<https://kastamonuedu.almscloud.com/>)
- Web Sayfaları Yönetim Sistemi
- KÜYOS Başvuru ve Takip Sistem (<http://kuyos.kastamonu.edu.tr/>)
- Doğrudan Temin Takip Yazılımı Sistemi (<http://dtts.kastamonu.edu.tr/>)
- Kira Takip Programı (<http://kiratakip.kastamonu.edu.tr/>)
- Mesai Takip Programı (<https://mesai.kastamonu.edu.tr/>)
- Mevzuat Bilgi Bankası Sistemi (<http://mbb.kastamonu.edu.tr/>)
- Randevu Takip Sistemi (<http://randevu.kastamonu.edu.tr/>)
- Tercih Robotu (<http://robot.kastamonu.edu.tr/>)
- E-İmza Başvuru Sistemi (<http://eimza.kastamonu.edu.tr/>)
- Kütüphane Otomasyon Sistemi
- Açık Erişim Sistemi (<https://acikerisim.kastamonu.edu.tr/>)
- Öğrenci harç başvuru ve iade sistemi (<https://harc.kastamonu.edu.tr/>)
- Akademik veri yönetim sistemi (ÜNİS) (<https://unis.kastamonu.edu.tr/>)
- Kampüs dışı erişim sistemi (VETİS) (<https://kutuphane.kastamonu.edu.tr/vetisbt/>)
- Merkezi Laboratuvar otomasyon sistemi (LABSİS) (<https://labsis.kastamonu.edu.tr/>)
- Laboratuvar envanter yönetim sistemi (<https://lab.kastamonu.edu.tr/>)
- Mezun dijital kimlik sistemi (<https://dijitalkimlik.kastamonu.edu.tr/>)

Bu sistemlerin yanı sıra Üniversitemiz tarafından kullanılan lisanslı yazılım ve uygulamalar aşağıdaki şekildedir;

- Adobe Creative Cloud
- SPSS 23
- Autocad (Öğrenci Versiyonu)
- LogSign Log ve SIEM Yazılımı
- VeeamBackup Yedekleme Uygulaması
- SolarWinds Ağ İzleme Uygulaması
- NAV Ağ Yönetim Yazılımı
- Zabbix (Açık Kaynak) Ağ İzleme Uygulaması
- Microsoft Ürünleri
- Trellix Antivirüs Lisansı
- FortiWAF Web Uygulaması Güvenlik Duvarı
- Birsens Ortam İzleme Yazılımı
- Cortex XDR Siber Saldırı Önleme Uygulaması
- Sanal Santral Yazılımı
- Ruckus Kablosuz Erişim Noktası Yönetim Uygulaması

- Coslat Kimlik Doğrulama Uygulaması
- VMWare VCenter Sanallaştırma Yazılımı
- NextCloud (Açık Kaynak) Bulut Yönetim Yazılımı
- Squid Proxy (Açık Kaynak) Proxy Uygulaması
- SP Page Builder Websayfası Yönetim Eklentisi
- UserWay Erişilebilirlik Modülü

Ayrıca Üniversitemiz kurulduğunda Kuzeykent Yerleşkesinde 10 Mbps bant genişliği ile internet hizmeti verilmeye başlanmış kademeli olarak hız artışı sağlanarak 2023 yılında 2500 Mbps bant genişliğine ulaşılmıştır.

2.6. Yükseköğretim Sektörü Analizi

Bölümümüzün faaliyet gösterdiği dış çevrenin (Yükseköğretim Sektörü) analiz edilebilmesi için öncelikle Kastamonu Üniversitesi Beslenme ve Diyetetik Bölümünün Türkiye ve Bölgesel Üniversitelerin Beslenme ve Diyetetik Bölümlerinin bir kıyaslaması Beslenme ve Diyetetik Programları 2024 Yılı Taban Puanları (Tablo 4) baz alınarak yapılmıştır.

Türkiye Geneline 2024 Taban Puanları ele alındığında en yüksek taban puanın (410,27) Bahçeşehir Üniversitesi Burslu İngilizce Beslenme ve Diyetetik programına ait olduğu ve Devlet üniversitelerinde ise ilk beşte sırasıyla Hacettepe Üniversitesi (403,49), Ankara Üniversitesi (381,76), Ege Üniversitesi (372,74), Gazi Üniversitesi (366,97), ve Marmara Üniversitesi (359,13) gibi köklü ve iyi tanınmış devlet üniversitelerinin programlarının yer aldığı görülmektedir. Türkiye Geneline (Türkçe veya İngilizce, Tam Burslu, % 50 Burslu, % 25 Burslu veya ücretli Vakıf ve KKTC Üniversiteleri de dahil) 210 adet Beslenme ve Diyetetik Programı mevcut olup Kastamonu Üniversitesi Beslenme ve Diyetetik Programı 283,01 taban puanla 92. sırada yer almaktadır. 62 Devlet Üniversitesi Beslenme ve Diyetetik Programı arasında ise bölümümüz 40. Sırada yer almaktadır. Türkiye Geneli Taban Puan Ortalaması 284,36 ve Devlet Programları Taban Puan Ortalaması 299,93 olup Kastamonu Üniversitesi Beslenme ve Diyetetik Programı 283,01 taban puanla Türkiye Geneli ortalamasına çok yakın (hemen altında) ancak Devlet Programları ortalamasının altında yer almaktadır. Bunun nedeni olarak büyük şehirlerde yer alan iyi tanınmış köklü devlet üniversitelerinin ve İstanbul/Ankara gibi metropollerdeki Vakıf Üniversitelerinin güçlü çekim etkisine sahip olması, Kastamonu ilinin küçük şehir olarak düşünülmesi ve öğrenciler ve aileleri tarafından iyi tanınmaması düşünülebilir. Ancak İnönü ve Selçuk Üniversiteleri gibi daha köklü ve tanınmış üniversitelerin Beslenme ve Diyetetik programlarını bile geride bırakması da dikkate değer bir gelişme gösterdiğini de kanıtlamaktadır. 62 Devlet Üniversitesi %25'erlik 4 dilime ayrıldığında (Tablo 4'te ilk %25'e giren programlar yeşil, %25-50 arası dilimdekiler mavi, %50-75 arası dilimdekiler sarı, %75-100 arası dilimdekiler kırmızı renkte verilmiştir) Kastamonu Üniversitesi Beslenme ve Diyetetik Programı %50-75 arası dilimde yer almakta olup bir üst dilime yerleşmesi için 10 sıralık bir sıçrama gerekmektedir.

Bölgesel Üniversitelerin programları arasında değerlendirme yapıldığında ise Kastamonu Üniversitesi Beslenme ve Diyetetik programının Taban puanı (**283,01**), bölgedeki komşu devlet üniversiteleriyle benzer seviyede, Çankırı ve Çorum'un üstünde, Kırıkkale'nin, Ordu'nun Amasya'nın biraz arkasında, Beslenme ve Diyetetik programı olan çevresindeki üniversitelerin arasında çevresinde orta-üst bandın ortasında yer alarak oldukça rekabetçi bir konumda bulunmaktadır (Bakınız Tablo 5). Ordu'nun büyükşehir statüsünde olması ve Kırıkkale'nin Ankara iline yakınlığının avantaj kazandırdığı düşünülmektedir. Plan dönemi sonuna kadar Kastamonu Üniversitesi Beslenme ve Diyetetik programının akredite olması ile daha üst sıralara yerleşmesi beklenmektedir. Ayrıca, komşu il üniversiteleriyle ortak proje ve etkinliklerle etki alanı genişletebilir. Dijital platformlarda, sosyal medyada akademik görünürlük artırılabilir.

Tablo 4: Beslenme ve Diyetetik Programları 2024 Yılı Taban Puanları

No	Devlet Üniversitesi Sırası	Üniversite Adı	Bölüm	Taban Puan
1		BAHÇEŞEHİR ÜNİVERSİTESİ Sağlık Bilimleri Fakültesi (İSTANBUL) (Vakıf)	Beslenme ve Diyetetik (Fakülte) (İngilizce) (Burslu) (4 Yıllık)	410,26846
2	1	HACETTEPE ÜNİVERSİTESİ Sağlık Bilimleri Fakültesi (ANKARA) (Devlet)	Beslenme ve Diyetetik (Fakülte) (4 Yıllık)	403,49465
3		ACIBADEM MEHMET ALİ AYDINLAR ÜNİVERSİTESİ Sağlık Bilimleri Fakültesi (İSTANBUL) (Vakıf)	Beslenme ve Diyetetik (Fakülte) (İngilizce) (Burslu) (4 Yıllık)	396,80772
4		ACIBADEM MEHMET ALİ AYDINLAR ÜNİVERSİTESİ Sağlık Bilimleri Fakültesi (İSTANBUL) (Vakıf)	Beslenme ve Diyetetik (Fakülte) (Burslu) (4 Yıllık)	392,88963
5		BAHÇEŞEHİR ÜNİVERSİTESİ Sağlık Bilimleri Fakültesi (İSTANBUL) (Vakıf)	Beslenme ve Diyetetik (Fakülte) (Burslu) (4 Yıllık)	388,42313
6		YEDİTEPE ÜNİVERSİTESİ Sağlık Bilimleri Fakültesi (İSTANBUL) (Vakıf)	Beslenme ve Diyetetik (Fakülte) (İngilizce) (Burslu) (4 Yıllık)	384,40754
7	2	ANKARA ÜNİVERSİTESİ Sağlık Bilimleri Fakültesi (ANKARA) (Devlet)	Beslenme ve Diyetetik (Fakülte) (4 Yıllık)	381,76091
8		İSTANBUL MEDİPOL ÜNİVERSİTESİ Sağlık Bilimleri Fakültesi (İSTANBUL) (Vakıf)	Beslenme ve Diyetetik (Fakülte) (Burslu) (4 Yıllık)	380,29992
9		BAŞKENT ÜNİVERSİTESİ Sağlık Bilimleri Fakültesi (ANKARA) (Vakıf)	Beslenme ve Diyetetik (Fakülte) (Burslu) (4 Yıllık)	379,70558
10		ANKARA MEDİPOL ÜNİVERSİTESİ Sağlık Bilimleri Fakültesi (ANKARA) (Vakıf)	Beslenme ve Diyetetik (Fakülte) (Burslu) (4 Yıllık)	376,37145
11	3	EGE ÜNİVERSİTESİ Sağlık Bilimleri Fakültesi (İZMİR) (Devlet)	Beslenme ve Diyetetik (Fakülte) (4 Yıllık)	372,74429
12	4	GAZİ ÜNİVERSİTESİ Sağlık Bilimleri Fakültesi (ANKARA) (Devlet)	Beslenme ve Diyetetik (Fakülte) (4 Yıllık)	366,96812
13		BEZM-İ ÂLEM VAKIF ÜNİVERSİTESİ Sağlık Bilimleri Fakültesi (İSTANBUL) (Vakıf)	Beslenme ve Diyetetik (Fakülte) (Burslu) (4 Yıllık)	365,86002
14		ATILIM ÜNİVERSİTESİ Sağlık Bilimleri Fakültesi (ANKARA) (Vakıf)	Beslenme ve Diyetetik (Fakülte) (İngilizce) (Burslu) (4 Yıllık)	359,33153
15	5	MARMARA ÜNİVERSİTESİ Sağlık Bilimleri Fakültesi (İSTANBUL) (Devlet)	Beslenme ve Diyetetik (Fakülte) (4 Yıllık)	359,13493
16		İZMİR EKONOMİ ÜNİVERSİTESİ Sağlık Bilimleri Fakültesi (İZMİR) (Vakıf)	Beslenme ve Diyetetik (Fakülte) (Burslu) (4 Yıllık)	355,42035
17		LOKMAN HEKİM ÜNİVERSİTESİ Sağlık Bilimleri Fakültesi (ANKARA) (Vakıf)	Beslenme ve Diyetetik (Fakülte) (Burslu) (4 Yıllık)	355,13199
18		İSTANBUL MEDİPOL ÜNİVERSİTESİ Sağlık Bilimleri Yüksekokulu (İSTANBUL) (Vakıf)	Beslenme ve Diyetetik (Yüksekokul) (Burslu) (4 Yıllık)	354,05307

19		BİRÜNİ ÜNİVERSİTESİ Sağlık Bilimleri Fakültesi (İSTANBUL) (Vakıf)	Beslenme ve Diyetetik (Fakülte) (Burslu) (4 Yıllık)	350,64903
20		İSTİNYE ÜNİVERSİTESİ Sağlık Bilimleri Fakültesi (İSTANBUL) (Vakıf)	Beslenme ve Diyetetik (Fakülte) (Burslu) (4 Yıllık)	350,44052
21	6	ANADOLU ÜNİVERSİTESİ Sağlık Bilimleri Fakültesi (ESKİŞEHİR) (Devlet)	Beslenme ve Diyetetik (Fakülte) (4 Yıllık)	346,97689
22	7	SAĞLIK BİLİMLERİ ÜNİVERSİTESİ Hamidiye Sağlık Bilimleri Fakültesi (İSTANBUL) (Devlet)	Beslenme ve Diyetetik (Fakülte) (4 Yıllık)	346,10436
23		İZMİR TINAZTEPE ÜNİVERSİTESİ Sağlık Bilimleri Fakültesi (İZMİR) (Vakıf)	Beslenme ve Diyetetik (Fakülte) (Burslu) (4 Yıllık)	342,11469
24		İSTANBUL BİLGİ ÜNİVERSİTESİ Sağlık Bilimleri Fakültesi (İSTANBUL) (Vakıf)	Beslenme ve Diyetetik (Fakülte) (Burslu) (4 Yıllık)	341,16594
25	8	AKDENİZ ÜNİVERSİTESİ Sağlık Bilimleri Fakültesi (ANTALYA) (Devlet)	Beslenme ve Diyetetik (Fakülte) (4 Yıllık)	340,75268
26		İSTANBUL AYDIN ÜNİVERSİTESİ Sağlık Bilimleri Fakültesi (İSTANBUL) (Vakıf)	Beslenme ve Diyetetik (Fakülte) (Burslu) (4 Yıllık)	337,68569
27	9	ANKARA YILDIRIM BEYAZIT ÜNİVERSİTESİ Sağlık Bilimleri Fakültesi (ANKARA) (Devlet)	Beslenme ve Diyetetik (Fakülte) (4 Yıllık)	337,20598
28		YÜKSEK İHTİSAS ÜNİVERSİTESİ Sağlık Bilimleri Fakültesi (ANKARA) (Vakıf)	Beslenme ve Diyetetik (Fakülte) (Burslu) (4 Yıllık)	335,8043
29	10	İZMİR KATİP ÇELEBİ ÜNİVERSİTESİ Sağlık Bilimleri Fakültesi (İZMİR) (Devlet)	Beslenme ve Diyetetik (Fakülte) (4 Yıllık)	333,59142
30		SAĞLIK BİLİMLERİ ÜNİVERSİTESİ Gülhane Sağlık Bilimleri Fakültesi (İSTANBUL) (Devlet)	Beslenme ve Diyetetik (Fakülte) (Ankara) (4 Yıllık)	330,63115
31		İSTANBUL SABAHATTİN ZAİM ÜNİVERSİTESİ Sağlık Bilimleri Fakültesi (İSTANBUL) (Vakıf)	Beslenme ve Diyetetik (Fakülte) (Burslu) (4 Yıllık)	330,15281
32		ÜSKÜDAR ÜNİVERSİTESİ Sağlık Bilimleri Fakültesi (İSTANBUL) (Vakıf)	Beslenme ve Diyetetik (Fakülte) (Burslu) (4 Yıllık)	329,7468
33		İSTANBUL AYDIN ÜNİVERSİTESİ Sağlık Bilimleri Fakültesi (İSTANBUL) (Vakıf)	Beslenme ve Diyetetik (Fakülte) (İngilizce) (Burslu) (4 Yıllık)	329,5032
33		HALIÇ ÜNİVERSİTESİ Sağlık Bilimleri Fakültesi (İSTANBUL) (Vakıf)	Beslenme ve Diyetetik (Fakülte) (Burslu) (4 Yıllık)	329,10468
		İSTANBUL ATLAS ÜNİVERSİTESİ Sağlık Bilimleri Fakültesi (İSTANBUL) (Vakıf)	Beslenme ve Diyetetik (Fakülte) (Burslu) (4 Yıllık)	328,90133
34		KTO KARATAY ÜNİVERSİTESİ Sağlık Bilimleri Fakültesi (KONYA) (Vakıf)	Beslenme ve Diyetetik (Fakülte) (Burslu) (4 Yıllık)	328,88567
35		İSTANBUL OKAN ÜNİVERSİTESİ Sağlık Bilimleri Fakültesi (İSTANBUL) (Vakıf)	Beslenme ve Diyetetik (Fakülte) (İngilizce) (Burslu) (4 Yıllık)	328,76547
36		ANTALYA BİLİM ÜNİVERSİTESİ Sağlık Bilimleri Fakültesi (ANTALYA) (Vakıf)	Beslenme ve Diyetetik (Fakülte) (Burslu) (4 Yıllık)	327,61362
37	11	İSTANBUL MEDENİYET ÜNİVERSİTESİ Sağlık Bilimleri Fakültesi (İSTANBUL) (Devlet)	Beslenme ve Diyetetik (Fakülte) (4 Yıllık)	326,26917
38		İSTANBUL BEYKENT ÜNİVERSİTESİ Sağlık Bilimleri Fakültesi (İSTANBUL) (Vakıf)	Beslenme ve Diyetetik (Fakülte) (Burslu) (4 Yıllık)	325,55797
39		FENERBAHÇE ÜNİVERSİTESİ Sağlık Bilimleri Fakültesi (İSTANBUL) (Vakıf)	Beslenme ve Diyetetik (Fakülte) (Burslu) (4 Yıllık)	325,31553
40		HALIÇ ÜNİVERSİTESİ Sağlık Bilimleri Fakültesi (İSTANBUL) (Vakıf)	Beslenme ve Diyetetik (Fakülte) (İngilizce) (Burslu) (4 Yıllık)	324,79202
41		SANKO ÜNİVERSİTESİ Sağlık Bilimleri Fakültesi (GAZİANTEP) (Vakıf)	Beslenme ve Diyetetik (Fakülte) (Burslu) (4 Yıllık)	323,04975
42		İSTANBUL SAĞLIK VE TEKNOLOJİ ÜNİVERSİTESİ Sağlık Bilimleri Fakültesi (İSTANBUL) (Vakıf)	Beslenme ve Diyetetik (Fakülte) (Burslu) (4 Yıllık)	321,87271
43		BURSA ULUDAĞ ÜNİVERSİTESİ Sağlık Bilimleri Fakültesi (BURSA) (Devlet)	Beslenme ve Diyetetik (Fakülte) (4 Yıllık)	320,88418
44	12	ONDOKUZ MAYIS ÜNİVERSİTESİ Sağlık Bilimleri Fakültesi (SAMSUN) (Devlet)	Beslenme ve Diyetetik (Fakülte) (4 Yıllık)	320,78285
45		İSTANBUL OKAN ÜNİVERSİTESİ Sağlık Bilimleri Fakültesi (İSTANBUL) (Vakıf)	Beslenme ve Diyetetik (Fakülte) (Burslu) (4 Yıllık)	320,12482
46		İSTANBUL KÜLTÜR ÜNİVERSİTESİ Sağlık Bilimleri Fakültesi (İSTANBUL) (Vakıf)	Beslenme ve Diyetetik (Fakülte) (Burslu) (4 Yıllık)	318,99492

47		TOROS ÜNİVERSİTESİ Sağlık Bilimleri Fakültesi (MERSİN) (Vakıf)	Beslenme ve Diyetetik (Fakülte) (Burslu) (4 Yıllık)	317,13315
48		MUDANYA ÜNİVERSİTESİ Sağlık Bilimleri Fakültesi (BURSA) (Vakıf)	Beslenme ve Diyetetik (Fakülte) (Burslu) (4 Yıllık)	316,9643
49	13	İZMİR DEMOKRASİ ÜNİVERSİTESİ Sağlık Bilimleri Fakültesi (İZMİR) (Devlet)	Beslenme ve Diyetetik (Fakülte) (4 Yıllık)	316,8731
50		İSTANBUL GELİŞİM ÜNİVERSİTESİ Sağlık Bilimleri Fakültesi (İSTANBUL) (Vakıf)	Beslenme ve Diyetetik (Fakülte) (Burslu) (4 Yıllık)	315,95934
51	14	ERCİYES ÜNİVERSİTESİ Sağlık Bilimleri Fakültesi (KAYSERİ) (Devlet)	Beslenme ve Diyetetik (Fakülte) (4 Yıllık)	314,17309
52	15	AYDIN ADNAN MENDERES ÜNİVERSİTESİ Sağlık Bilimleri Fakültesi (AYDIN) (Devlet)	Beslenme ve Diyetetik (Fakülte) (4 Yıllık)	313,81134
53		HASAN KALYONCU ÜNİVERSİTESİ Sağlık Bilimleri Fakültesi (GAZİANTEP) (Vakıf)	Beslenme ve Diyetetik (Fakülte) (Burslu) (4 Yıllık)	313,28139
54		İSTANBUL GALATA ÜNİVERSİTESİ Sağlık Bilimleri Fakültesi (İSTANBUL) (Vakıf)	Beslenme ve Diyetetik (Fakülte) (Burslu) (4 Yıllık)	312,63762
55	16	MUĞLA SITKI KOÇMAN ÜNİVERSİTESİ Sağlık Bilimleri Fakültesi (MUĞLA) (Devlet)	Beslenme ve Diyetetik (Fakülte) (4 Yıllık)	311,50503
56	17	KARADENİZ TEKNİK ÜNİVERSİTESİ Sağlık Bilimleri Fakültesi (TRABZON) (Devlet)	Beslenme ve Diyetetik (Fakülte) (4 Yıllık)	311,41422
57	18	SELÇUK ÜNİVERSİTESİ Sağlık Bilimleri Fakültesi (KONYA) (Devlet)	Beslenme ve Diyetetik (Fakülte) (4 Yıllık)	311,3286
58		İSTANBUL KENT ÜNİVERSİTESİ Sağlık Bilimleri Fakültesi (İSTANBUL) (Vakıf)	Beslenme ve Diyetetik (Fakülte) (Burslu) (4 Yıllık)	311,03332
59		İSTANBUL AREL ÜNİVERSİTESİ Sağlık Bilimleri Fakültesi (İSTANBUL) (Vakıf)	Beslenme ve Diyetetik (Fakülte) (Burslu) (4 Yıllık)	310,19382
60		İSTANBUL GEDİK ÜNİVERSİTESİ Sağlık Bilimleri Fakültesi (İSTANBUL) (Vakıf)	Beslenme ve Diyetetik (Fakülte) (Burslu) (4 Yıllık)	309,8417
61		NUH NACI YAZGAN ÜNİVERSİTESİ Sağlık Bilimleri Fakültesi (KAYSERİ) (Vakıf)	Beslenme ve Diyetetik (Fakülte) (Burslu) (4 Yıllık)	309,2919
62		İSTANBUL NİŞANTAŞI ÜNİVERSİTESİ Sağlık Bilimleri Fakültesi (İSTANBUL) (Vakıf)	Beslenme ve Diyetetik (Fakülte) (Burslu) (4 Yıllık)	307,08695
63		İSTANBUL GELİŞİM ÜNİVERSİTESİ Sağlık Bilimleri Fakültesi (İSTANBUL) (Vakıf)	Beslenme ve Diyetetik (Fakülte) (İngilizce) (Burslu) (4 Yıllık)	306,95119
64		DEMİROĞLU BİLİM ÜNİVERSİTESİ Sağlık Bilimleri Fakültesi (İSTANBUL) (Vakıf)	Beslenme ve Diyetetik (Fakülte) (Burslu) (4 Yıllık)	305,58666
65		İSTANBUL YENİ YÜZYIL ÜNİVERSİTESİ Sağlık Bilimleri Fakültesi (İSTANBUL) (Vakıf)	Beslenme ve Diyetetik (Fakülte) (İngilizce) (Burslu) (4 Yıllık)	305,35952
66		İSTANBUL KENT ÜNİVERSİTESİ Sağlık Bilimleri Fakültesi (İSTANBUL) (Vakıf)	Beslenme ve Diyetetik (Fakülte) (İngilizce) (Burslu) (4 Yıllık)	304,96764
67	19	TRAKYA ÜNİVERSİTESİ Sağlık Bilimleri Fakültesi (EDİRNE) (Devlet)	Beslenme ve Diyetetik (Fakülte) (4 Yıllık)	303,7888
		İSTANBUL RUMELİ ÜNİVERSİTESİ Sağlık Bilimleri Fakültesi (İSTANBUL) (Vakıf)	Beslenme ve Diyetetik (Fakülte) (Burslu) (4 Yıllık)	303,58673
68	20	BOLU ABANT İZZET BAYSAL ÜNİVERSİTESİ Sağlık Bilimleri Fakültesi (BOLU) (Devlet)	Beslenme ve Diyetetik (Fakülte) (4 Yıllık)	303,47533
69	21	BANDIRMA ONYEDİ EYLÜL ÜNİVERSİTESİ Sağlık Bilimleri Fakültesi (BALIKESİR) (Devlet)	Beslenme ve Diyetetik (Fakülte) (4 Yıllık)	302,68996
70	22	NECMETTİN ERBAKAN ÜNİVERSİTESİ Nezihat Keleşoğlu Sağlık Bilimleri Fakültesi (KONYA) (Devlet)	Beslenme ve Diyetetik (Fakülte) (4 Yıllık)	302,23001
71	23	ALANYA ALAADDİN KEYKUBAT ÜNİVERSİTESİ Sağlık Bilimleri Fakültesi (ANTALYA) (Devlet)	Beslenme ve Diyetetik (Fakülte) (4 Yıllık)	301,36315
72	24	MUĞLA SITKI KOÇMAN ÜNİVERSİTESİ Fethiye Sağlık Bilimleri Fakültesi (MUĞLA) (Devlet)	Beslenme ve Diyetetik (Fakülte) (4 Yıllık)	300,82509
73	25	SÜLEYMAN DEMİREL ÜNİVERSİTESİ Sağlık Bilimleri Fakültesi (ISPARTA) (Devlet)	Beslenme ve Diyetetik (Fakülte) (4 Yıllık)	299,60275
74	26	DİCLE ÜNİVERSİTESİ Atatürk Sağlık Bilimleri Fakültesi (DİYARBAKIR) (Devlet)	Beslenme ve Diyetetik (Fakülte) (4 Yıllık)	299,10891
75	27	TEKİRDAĞ NAMIK KEMAL ÜNİVERSİTESİ Sağlık Bilimleri Fakültesi (TEKİRDAĞ) (Devlet)	Beslenme ve Diyetetik (Fakülte) (4 Yıllık)	298,56912

76		İSTANBUL ESENYURT ÜNİVERSİTESİ Sağlık Bilimleri Fakültesi (İSTANBUL) (Vakıf)	Beslenme ve Diyetetik (Fakülte) (Burslu) (4 Yıllık)	294,83948
77	28	AFYONKARAHİSAR SAĞLIK BİLİMLERİ ÜNİVERSİTESİ Sağlık Bilimleri Fakültesi (AFYONKARAHİSAR) (Devlet)	Beslenme ve Diyetetik (Fakülte) (4 Yıllık)	294,53115
78	29	ATATÜRK ÜNİVERSİTESİ Sağlık Bilimleri Fakültesi (ERZURUM) (Devlet)	Beslenme ve Diyetetik (Fakülte) (4 Yıllık)	293,37209
79	30	KÜTAHYA SAĞLIK BİLİMLERİ ÜNİVERSİTESİ Sağlık Bilimleri Fakültesi (KÜTAHYA) (Devlet)	Beslenme ve Diyetetik (Fakülte) (4 Yıllık)	292,03315
80	31	KIRIKKALE ÜNİVERSİTESİ Sağlık Bilimleri Fakültesi (KIRIKKALE) (Devlet)	Beslenme ve Diyetetik (Fakülte) (4 Yıllık)	292,01753
81		AVRASYA ÜNİVERSİTESİ Sağlık Bilimleri Fakültesi (TRABZON) (Vakıf)	Beslenme ve Diyetetik (Fakülte) (Burslu) (4 Yıllık)	291,53975
82	32	BURDUR MEHMET AKİF ERSOY ÜNİVERSİTESİ Sağlık Bilimleri Fakültesi (BURDUR) (Devlet)	Beslenme ve Diyetetik (Fakülte) (4 Yıllık)	290,44554
83		KAPADOKYA ÜNİVERSİTESİ Sağlık Bilimleri Yüksekokulu (NEVŞEHİR) (Vakıf)	Beslenme ve Diyetetik (Yüksekokul) (Burslu) (4 Yıllık)	290,07379
84	33	GAZİANTEP ÜNİVERSİTESİ Sağlık Bilimleri Fakültesi (GAZİANTEP) (Devlet)	Beslenme ve Diyetetik (Fakülte) (4 Yıllık)	288,70662
85		DOĞU AKDENİZ ÜNİVERSİTESİ Sağlık Bilimleri Fakültesi (KKTC-GAZİMAĞUSA) (KKTC)	Beslenme ve Diyetetik (Fakülte) (İngilizce) (Burslu) (4 Yıllık)	288,68788
86		İSTANBUL MEDİPOL ÜNİVERSİTESİ Sağlık Bilimleri Fakültesi (İSTANBUL) (Vakıf)	Beslenme ve Diyetetik (Fakülte) (%25 İndirimli) (4 Yıllık)	288,51279
87	34	KIRKLARELİ ÜNİVERSİTESİ Sağlık Bilimleri Fakültesi (KIRKLARELİ) (Devlet)	Beslenme ve Diyetetik (Fakülte) (4 Yıllık)	287,38692
88	35	ORDU ÜNİVERSİTESİ Sağlık Bilimleri Fakültesi (ORDU) (Devlet)	Beslenme ve Diyetetik (Fakülte) (4 Yıllık)	287,14437
89	36	AMASYA ÜNİVERSİTESİ Sağlık Bilimleri Fakültesi (AMASYA) (Devlet)	Beslenme ve Diyetetik (Fakülte) (4 Yıllık)	286,85423
90		ANKARA MEDİPOL ÜNİVERSİTESİ Sağlık Bilimleri Fakültesi (ANKARA) (Vakıf)	Beslenme ve Diyetetik (Fakülte) (%25 İndirimli) (4 Yıllık)	286,54363
91		KTO KARATAY ÜNİVERSİTESİ Sağlık Bilimleri Fakültesi (KONYA) (Vakıf)	Beslenme ve Diyetetik (Fakülte) (%50 İndirimli) (4 Yıllık)	285,56262
92	37	SİVAS CUMHURİYET ÜNİVERSİTESİ Sağlık Bilimleri Fakültesi (SİVAS) (Devlet)	Beslenme ve Diyetetik (Fakülte) (4 Yıllık)	284,69415
93	38	FIRAT ÜNİVERSİTESİ Sağlık Bilimleri Fakültesi (ELAZIĞ) (Devlet)	Beslenme ve Diyetetik (Fakülte) (4 Yıllık)	284,13895
94	39	NİĞDE ÖMER HALİSDEMİR ÜNİVERSİTESİ Bor Sağlık Bilimleri Fakültesi (NİĞDE) (Devlet)	Beslenme ve Diyetetik (Fakülte) (4 Yıllık)	283,81252
95	40	KASTAMONU ÜNİVERSİTESİ Sağlık Bilimleri Fakültesi (KASTAMONU) (Devlet)	Beslenme ve Diyetetik (Fakülte) (4 Yıllık)	283,01265
96	41	İNÖNÜ ÜNİVERSİTESİ Sağlık Bilimleri Fakültesi (MALATYA) (Devlet)	Beslenme ve Diyetetik (Fakülte) (4 Yıllık)	282,73917
97	42	SELÇUK ÜNİVERSİTESİ Akşehir Kadir Yallagöz Sağlık Yüksekokulu (KONYA) (Devlet)	Beslenme ve Diyetetik (Yüksekokul) (4 Yıllık)	280,59591
98	43	MARDİN ARTUKLU ÜNİVERSİTESİ Sağlık Bilimleri Fakültesi (MARDİN) (Devlet)	Beslenme ve Diyetetik (Fakülte) (4 Yıllık)	279,71031
99		LOKMAN HEKİM ÜNİVERSİTESİ Sağlık Bilimleri Fakültesi (ANKARA) (Vakıf)	Beslenme ve Diyetetik (Fakülte) (%50 İndirimli) (4 Yıllık)	279,6653
100	44	KARAMANOĞLU MEHMETBEY ÜNİVERSİTESİ Sağlık Bilimleri Fakültesi (KARAMAN) (Devlet)	Beslenme ve Diyetetik (Fakülte) (4 Yıllık)	279,51214
101	45	ÇANKIRI KARATEKİN ÜNİVERSİTESİ Sağlık Bilimleri Fakültesi (ÇANKIRI) (Devlet)	Beslenme ve Diyetetik (Fakülte) (4 Yıllık)	279,17632
102		BEZM-İ ÂLEM VAKIF ÜNİVERSİTESİ Sağlık Bilimleri Fakültesi (İSTANBUL) (Vakıf)	Beslenme ve Diyetetik (Fakülte) (%50 İndirimli) (4 Yıllık)	278,94547

103		DOĞU AKDENİZ ÜNİVERSİTESİ Sağlık Bilimleri Fakültesi (KKTC-GAZİMAĞUSA) (KKTC)	Beslenme ve Diyetetik (Fakülte) (Burslu) (4 Yıllık)	278,86303
104		YEDİTEPE ÜNİVERSİTESİ Sağlık Bilimleri Fakültesi (İSTANBUL) (Vakıf)	Beslenme ve Diyetetik (Fakülte) (İngilizce) (%50 İndirimli) (4 Yıllık)	278,43885
105	46	TOKAT GAZİOSMANPAŞA ÜNİVERSİTESİ Sağlık Bilimleri Fakültesi (TOKAT) (Devlet)	Beslenme ve Diyetetik (Fakülte) (4 Yıllık)	278,17351
106	47	ERZURUM TEKNİK ÜNİVERSİTESİ Sağlık Bilimleri Fakültesi (ERZURUM) (Devlet)	Beslenme ve Diyetetik (Fakülte) (4 Yıllık)	278,05302
107	48	OSMANİYE KORKUT ATA ÜNİVERSİTESİ Sağlık Bilimleri Fakültesi (OSMANİYE) (Devlet)	Beslenme ve Diyetetik (Fakülte) (4 Yıllık)	277,92893
108	49	HİTİT ÜNİVERSİTESİ Sağlık Bilimleri Fakültesi (ÇORUM) (Devlet)	Beslenme ve Diyetetik (Fakülte) (4 Yıllık)	277,41907
109		İZMİR EKONOMİ ÜNİVERSİTESİ Sağlık Bilimleri Fakültesi (İZMİR) (Vakıf)	Beslenme ve Diyetetik (Fakülte) (%50 İndirimli) (4 Yıllık)	277,24499
110	50	SELÇUK ÜNİVERSİTESİ Kulu Sağlık Bilimleri Fakültesi (KONYA) (Devlet)	Beslenme ve Diyetetik (Fakülte) (4 Yıllık)	276,70407
111	51	RECEP TAYYİP ERDOĞAN ÜNİVERSİTESİ Sağlık Bilimleri Fakültesi (RİZE) (Devlet)	Beslenme ve Diyetetik (Fakülte) (4 Yıllık)	276,55609
112		ÜSKÜDAR ÜNİVERSİTESİ Sağlık Bilimleri Fakültesi (İSTANBUL) (Vakıf)	Beslenme ve Diyetetik (Fakülte) (%50 İndirimli) (4 Yıllık)	275,89415
113	52	MALATYA TURGUT ÖZAL ÜNİVERSİTESİ Sağlık Bilimleri Fakültesi (MALATYA) (Devlet)	Beslenme ve Diyetetik (Fakülte) (4 Yıllık)	275,03279
114	53	ERZİNCAN BİNALI YILDIRIM ÜNİVERSİTESİ Sağlık Bilimleri Fakültesi (ERZİNCAN) (Devlet)	Beslenme ve Diyetetik (Fakülte) (4 Yıllık)	273,74927
115	54	GÜMÜŞHANE ÜNİVERSİTESİ Sağlık Bilimleri Fakültesi (GÜMÜŞHANE) (Devlet)	Beslenme ve Diyetetik (Fakülte) (4 Yıllık)	270,52894
116	55	ARTVİN ÇORUH ÜNİVERSİTESİ Sağlık Bilimleri Fakültesi (ARTVİN) (Devlet)	Beslenme ve Diyetetik (Fakülte) (4 Yıllık)	270,10848
117	56	KAHRAMANMARAŞ İSTİKLAL ÜNİVERSİTESİ Sağlık Bilimleri Fakültesi (KAHRAMANMARAŞ) (Devlet)	Beslenme ve Diyetetik (Fakülte) (4 Yıllık)	269,81991
118		ANTALYA BİLİM ÜNİVERSİTESİ Sağlık Bilimleri Fakültesi (ANTALYA) (Vakıf)	Beslenme ve Diyetetik (Fakülte) (%50 İndirimli) (4 Yıllık)	269,32841
119		İZMİR TINAZTEPE ÜNİVERSİTESİ Sağlık Bilimleri Fakültesi (İZMİR) (Vakıf)	Beslenme ve Diyetetik (Fakülte) (%50 İndirimli) (4 Yıllık)	268,29509
120	57	BAYBURT ÜNİVERSİTESİ Sağlık Bilimleri Fakültesi (BAYBURT) (Devlet)	Beslenme ve Diyetetik (Fakülte) (4 Yıllık)	267,59384
121		NUH NACI YAZGAN ÜNİVERSİTESİ Sağlık Bilimleri Fakültesi (KAYSERİ) (Vakıf)	Beslenme ve Diyetetik (Fakülte) (%50 İndirimli) (4 Yıllık)	266,78021
122	58	BİTLİS EREN ÜNİVERSİTESİ Sağlık Bilimleri Fakültesi (BİTLİS) (Devlet)	Beslenme ve Diyetetik (Fakülte) (4 Yıllık)	266,74493
123		BAŞKENT ÜNİVERSİTESİ Sağlık Bilimleri Fakültesi (ANKARA) (Vakıf)	Beslenme ve Diyetetik (Fakülte) (%25 İndirimli) (4 Yıllık)	266,46023
124		İSTANBUL MEDİPOL ÜNİVERSİTESİ Sağlık Bilimleri Yüksekokulu (İSTANBUL) (Vakıf)	Beslenme ve Diyetetik (Yüksekokul) (%25 İndirimli) (4 Yıllık)	266,40147
125	59	MUNZUR ÜNİVERSİTESİ Sağlık Bilimleri Fakültesi (TUNCELİ) (Devlet)	Beslenme ve Diyetetik (Fakülte) (4 Yıllık)	266,02623
126	60	BİNGÖL ÜNİVERSİTESİ Sağlık Bilimleri Fakültesi (BİNGÖL) (Devlet)	Beslenme ve Diyetetik (Fakülte) (4 Yıllık)	266,0045
127	61	AĞRI İBRAHİM ÇEÇEN ÜNİVERSİTESİ Sağlık Bilimleri Fakültesi (AĞRI) (Devlet)	Beslenme ve Diyetetik (Fakülte) (4 Yıllık)	265,44908
128	62	İĞDIR ÜNİVERSİTESİ Sağlık Bilimleri Fakültesi (İĞDIR) (Devlet)	Beslenme ve Diyetetik (Fakülte) (4 Yıllık)	263,29336
129		ULUSLARARASI KIBRIS ÜNİVERSİTESİ Sağlık Bilimleri Fakültesi (KKTC-LEFKOŞA) (KKTC)	Beslenme ve Diyetetik (Fakülte) (Burslu) (4 Yıllık)	262,33924
130		YAKIN DOĞU ÜNİVERSİTESİ Sağlık Bilimleri Fakültesi (KKTC-LEFKOŞA) (KKTC)	Beslenme ve Diyetetik (Fakülte) (Burslu) (4 Yıllık)	261,92084
131		YÜKSEK İHTİSAS ÜNİVERSİTESİ Sağlık Bilimleri Fakültesi (ANKARA) (Vakıf)	Beslenme ve Diyetetik (Fakülte) (%50 İndirimli) (4 Yıllık)	261,34115

132	BAHÇEŞEHİR ÜNİVERSİTESİ Sağlık Bilimleri Fakültesi (İSTANBUL) (Vakıf)	Beslenme ve Diyetetik (Fakülte) (İngilizce) (%50 İndirimli) (4 Yıllık)	261,29876
133	BAHÇEŞEHİR ÜNİVERSİTESİ Sağlık Bilimleri Fakültesi (İSTANBUL) (Vakıf)	Beslenme ve Diyetetik (Fakülte) (%50 İndirimli) (4 Yıllık)	261,20274
134	MUDANYA ÜNİVERSİTESİ Sağlık Bilimleri Fakültesi (BURSA) (Vakıf)	Beslenme ve Diyetetik (Fakülte) (%50 İndirimli) (4 Yıllık)	261,11027
135	İSTANBUL NİŞANTAŞI ÜNİVERSİTESİ Sağlık Bilimleri Fakültesi (İSTANBUL) (Vakıf)	Beslenme ve Diyetetik (Fakülte) (Ücretli) (4 Yıllık)	260,23044
136	YÜKSEK İHTİSAS ÜNİVERSİTESİ Sağlık Bilimleri Fakültesi (ANKARA) (Vakıf)	Beslenme ve Diyetetik (Fakülte) (Ücretli) (4 Yıllık)	259,24568
137	YAKIN DOĞU ÜNİVERSİTESİ Sağlık Bilimleri Fakültesi (KKTC-LEFKOŞA) (KKTC)	Beslenme ve Diyetetik (Fakülte) (İngilizce) (Burslu) (4 Yıllık)	258,87038
138	HASAN KALYONCU ÜNİVERSİTESİ Sağlık Bilimleri Fakültesi (GAZİANTEP) (Vakıf)	Beslenme ve Diyetetik (Fakülte) (%50 İndirimli) (4 Yıllık)	257,75668
139	GİRNE ÜNİVERSİTESİ Sağlık Bilimleri Fakültesi (KKTC-GİRNE) (KKTC)	Beslenme ve Diyetetik (Fakülte) (Burslu) (4 Yıllık)	256,23104
140	LEFKE AVRUPA ÜNİVERSİTESİ Sağlık Bilimleri Fakültesi (KKTC-LEFKE) (KKTC)	Beslenme ve Diyetetik (Fakülte) (Burslu) (4 Yıllık)	255,7855
141	ATILIM ÜNİVERSİTESİ Sağlık Bilimleri Fakültesi (ANKARA) (Vakıf)	Beslenme ve Diyetetik (Fakülte) (İngilizce) (%50 İndirimli) (4 Yıllık)	254,93691
142	ULUSLARARASI FİNAL ÜNİVERSİTESİ Sağlık Bilimleri Fakültesi (KKTC-GİRNE) (KKTC)	Beslenme ve Diyetetik (Fakülte) (İngilizce) (Burslu) (4 Yıllık)	252,42402
143	KIBRIS SAĞLIK VE TOPLUM BİLİMLERİ ÜNİVERSİTESİ Sağlık Bilimleri Fakültesi (KKTC-GÜZELYURT) (KKTC)	Beslenme ve Diyetetik (Fakülte) (Burslu) (4 Yıllık)	251,41602
144	BEZM-İ ÂLEM VAKIF ÜNİVERSİTESİ Sağlık Bilimleri Fakültesi (İSTANBUL) (Vakıf)	Beslenme ve Diyetetik (Fakülte) (Ücretli) (4 Yıllık)	249,32061
145	KTO KARATAY ÜNİVERSİTESİ Sağlık Bilimleri Fakültesi (KONYA) (Vakıf)	Beslenme ve Diyetetik (Fakülte) (Ücretli) (4 Yıllık)	248,87419
146	İSTANBUL NİŞANTAŞI ÜNİVERSİTESİ Sağlık Bilimleri Fakültesi (İSTANBUL) (Vakıf)	Beslenme ve Diyetetik (Fakülte) (%50 İndirimli) (4 Yıllık)	248,06847
147	SANKO ÜNİVERSİTESİ Sağlık Bilimleri Fakültesi (GAZİANTEP) (Vakıf)	Beslenme ve Diyetetik (Fakülte) (%25 İndirimli) (4 Yıllık)	246,86818
148	İSTANBUL AYDIN ÜNİVERSİTESİ Sağlık Bilimleri Fakültesi (İSTANBUL) (Vakıf)	Beslenme ve Diyetetik (Fakülte) (%25 İndirimli) (4 Yıllık)	245,21192
149	ACIBADEM MEHMET ALİ AYDINLAR ÜNİVERSİTESİ Sağlık Bilimleri Fakültesi (İSTANBUL) (Vakıf)	Beslenme ve Diyetetik (Fakülte) (%25 İndirimli) (4 Yıllık)	245,18231
150	HASAN KALYONCU ÜNİVERSİTESİ Sağlık Bilimleri Fakültesi (GAZİANTEP) (Vakıf)	Beslenme ve Diyetetik (Fakülte) (Ücretli) (4 Yıllık)	245,09984
151	FENERBAHÇE ÜNİVERSİTESİ Sağlık Bilimleri Fakültesi (İSTANBUL) (Vakıf)	Beslenme ve Diyetetik (Fakülte) (%50 İndirimli) (4 Yıllık)	243,38453
152	AVRASYA ÜNİVERSİTESİ Sağlık Bilimleri Fakültesi (TRABZON) (Vakıf)	Beslenme ve Diyetetik (Fakülte) (%50 İndirimli) (4 Yıllık)	243,21231
153	BAŞKENT ÜNİVERSİTESİ Sağlık Bilimleri Fakültesi (ANKARA) (Vakıf)	Beslenme ve Diyetetik (Fakülte) (Ücretli) (4 Yıllık)	241,12546
154	İSTANBUL OKAN ÜNİVERSİTESİ Sağlık Bilimleri Fakültesi (İSTANBUL) (Vakıf)	Beslenme ve Diyetetik (Fakülte) (%50 İndirimli) (4 Yıllık)	240,98884
155	İSTANBUL AYDIN ÜNİVERSİTESİ Sağlık Bilimleri Fakültesi (İSTANBUL) (Vakıf)	Beslenme ve Diyetetik (Fakülte) (İngilizce) (%50 İndirimli) (4 Yıllık)	240,25257
156	İSTANBUL SAĞLIK VE TEKNOLOJİ ÜNİVERSİTESİ Sağlık Bilimleri Fakültesi (İSTANBUL) (Vakıf)	Beslenme ve Diyetetik (Fakülte) (%50 İndirimli) (4 Yıllık)	240,06953
157	BİRÜNİ ÜNİVERSİTESİ Sağlık Bilimleri Fakültesi (İSTANBUL) (Vakıf)	Beslenme ve Diyetetik (Fakülte) (%50 İndirimli) (4 Yıllık)	239,52198
158	KAPADOKYA ÜNİVERSİTESİ Sağlık Bilimleri Yüksekokulu (NEVŞEHİR) (Vakıf)	Beslenme ve Diyetetik (Yüksekokul) (%50 İndirimli) (4 Yıllık)	237,98595
159	İSTANBUL ATLAS ÜNİVERSİTESİ Sağlık Bilimleri Fakültesi (İSTANBUL) (Vakıf)	Beslenme ve Diyetetik (Fakülte) (%50 İndirimli) (4 Yıllık)	237,15828

160	NUH NACİ YAZGAN ÜNİVERSİTESİ Sağlık Bilimleri Fakültesi (KAYSERİ) (Vakıf)	Beslenme ve Diyetetik (Fakülte) (Ücretli) (4 Yıllık)	234,69035
161	İSTANBUL YENİ YÜZYIL ÜNİVERSİTESİ Sağlık Bilimleri Fakültesi (İSTANBUL) (Vakıf)	Beslenme ve Diyetetik (Fakülte) (İngilizce) (%50 İndirimli) (4 Yıllık)	234,05953
162	İSTANBUL KENT ÜNİVERSİTESİ Sağlık Bilimleri Fakültesi (İSTANBUL) (Vakıf)	Beslenme ve Diyetetik (Fakülte) (%50 İndirimli) (4 Yıllık)	233,40406
163	İSTANBUL BİLGİ ÜNİVERSİTESİ Sağlık Bilimleri Fakültesi (İSTANBUL) (Vakıf)	Beslenme ve Diyetetik (Fakülte) (%50 İndirimli) (4 Yıllık)	232,2956
164	SANKO ÜNİVERSİTESİ Sağlık Bilimleri Fakültesi (GAZİANTEP) (Vakıf)	Beslenme ve Diyetetik (Fakülte) (Ücretli) (4 Yıllık)	231,24872
165	LEFKE AVRUPA ÜNİVERSİTESİ Sağlık Bilimleri Fakültesi (KKTC-LEFKE) (KKTC)	Beslenme ve Diyetetik (Fakülte) (İngilizce) (Burslu) (4 Yıllık)	230,10986
166	İSTİNYE ÜNİVERSİTESİ Sağlık Bilimleri Fakültesi (İSTANBUL) (Vakıf)	Beslenme ve Diyetetik (Fakülte) (%50 İndirimli) (4 Yıllık)	226,78184
167	İSTANBUL KÜLTÜR ÜNİVERSİTESİ Sağlık Bilimleri Fakültesi (İSTANBUL) (Vakıf)	Beslenme ve Diyetetik (Fakülte) (%50 İndirimli) (4 Yıllık)	226,47269
168	İSTANBUL GELİŞİM ÜNİVERSİTESİ Sağlık Bilimleri Fakültesi (İSTANBUL) (Vakıf)	Beslenme ve Diyetetik (Fakülte) (%50 İndirimli) (4 Yıllık)	226,0469
169	BAHÇEŞEHİR ÜNİVERSİTESİ Sağlık Bilimleri Fakültesi (İSTANBUL) (Vakıf)	Beslenme ve Diyetetik (Fakülte) (Ücretli) (4 Yıllık)	225,57819
170	BAHÇEŞEHİR ÜNİVERSİTESİ Sağlık Bilimleri Fakültesi (İSTANBUL) (Vakıf)	Beslenme ve Diyetetik (Fakülte) (İngilizce) (Ücretli) (4 Yıllık)	225,47998
171	İSTANBUL BİLGİ ÜNİVERSİTESİ Sağlık Bilimleri Fakültesi (İSTANBUL) (Vakıf)	Beslenme ve Diyetetik (Fakülte) (Ücretli) (4 Yıllık)	225,0965
172	İSTANBUL GEDİK ÜNİVERSİTESİ Sağlık Bilimleri Fakültesi (İSTANBUL) (Vakıf)	Beslenme ve Diyetetik (Fakülte) (%50 İndirimli) (4 Yıllık)	224,97654
173	ACIBADEM MEHMET ALİ AYDINLAR ÜNİVERSİTESİ Sağlık Bilimleri Fakültesi (İSTANBUL) (Vakıf)	Beslenme ve Diyetetik (Fakülte) (İngilizce) (%25 İndirimli) (4 Yıllık)	224,89143
174	LEFKE AVRUPA ÜNİVERSİTESİ Sağlık Bilimleri Fakültesi (KKTC-LEFKE) (KKTC)	Beslenme ve Diyetetik (Fakülte) (%50 İndirimli) (4 Yıllık)	224,69122
175	ÜSKÜDAR ÜNİVERSİTESİ Sağlık Bilimleri Fakültesi (İSTANBUL) (Vakıf)	Beslenme ve Diyetetik (Fakülte) (Ücretli) (4 Yıllık)	223,88824
176	İSTANBUL BEYKENT ÜNİVERSİTESİ Sağlık Bilimleri Fakültesi (İSTANBUL) (Vakıf)	Beslenme ve Diyetetik (Fakülte) (%50 İndirimli) (4 Yıllık)	223,69157
177	DOĞU AKDENİZ ÜNİVERSİTESİ Sağlık Bilimleri Fakültesi (KKTC-GAZİMAĞUSA) (KKTC)	Beslenme ve Diyetetik (Fakülte) (Ücretli) (4 Yıllık)	223,67183
178	HALIÇ ÜNİVERSİTESİ Sağlık Bilimleri Fakültesi (İSTANBUL) (Vakıf)	Beslenme ve Diyetetik (Fakülte) (%25 İndirimli) (4 Yıllık)	223,03969
179	İSTANBUL RUMELİ ÜNİVERSİTESİ Sağlık Bilimleri Fakültesi (İSTANBUL) (Vakıf)	Beslenme ve Diyetetik (Fakülte) (Ücretli) (4 Yıllık)	221,74268
180	İSTANBUL RUMELİ ÜNİVERSİTESİ Sağlık Bilimleri Fakültesi (İSTANBUL) (Vakıf)	Beslenme ve Diyetetik (Fakülte) (%50 İndirimli) (4 Yıllık)	221,21234
181	İSTANBUL AREL ÜNİVERSİTESİ Sağlık Bilimleri Fakültesi (İSTANBUL) (Vakıf)	Beslenme ve Diyetetik (Fakülte) (%50 İndirimli) (4 Yıllık)	219,94261
182	İSTANBUL KENT ÜNİVERSİTESİ Sağlık Bilimleri Fakültesi (İSTANBUL) (Vakıf)	Beslenme ve Diyetetik (Fakülte) (Ücretli) (4 Yıllık)	219,23676
183	DOĞU AKDENİZ ÜNİVERSİTESİ Sağlık Bilimleri Fakültesi (KKTC-GAZİMAĞUSA) (KKTC)	Beslenme ve Diyetetik (Fakülte) (%50 İndirimli) (4 Yıllık)	218,11228
184	İSTANBUL GALATA ÜNİVERSİTESİ Sağlık Bilimleri Fakültesi (İSTANBUL) (Vakıf)	Beslenme ve Diyetetik (Fakülte) (%50 İndirimli) (4 Yıllık)	216,00296
185	İSTANBUL SABAHATTİN ZAİM ÜNİVERSİTESİ Sağlık Bilimleri Fakültesi (İSTANBUL) (Vakıf)	Beslenme ve Diyetetik (Fakülte) (%25 İndirimli) (4 Yıllık)	215,11369
186	YAKIN DOĞU ÜNİVERSİTESİ Sağlık Bilimleri Fakültesi (KKTC-LEFKOŞA) (KKTC)	Beslenme ve Diyetetik (Fakülte) (%50 İndirimli) (4 Yıllık)	214,56211
187	İSTANBUL KÜLTÜR ÜNİVERSİTESİ Sağlık Bilimleri Fakültesi (İSTANBUL) (Vakıf)	Beslenme ve Diyetetik (Fakülte) (Ücretli) (4 Yıllık)	214,04741

188	İSTANBUL AREL ÜNİVERSİTESİ Sağlık Bilimleri Fakültesi (İSTANBUL) (Vakıf)	Beslenme ve Diyetetik (Fakülte) (Ücretli) (4 Yıllık)	213,93065
189	İSTANBUL KENT ÜNİVERSİTESİ Sağlık Bilimleri Fakültesi (İSTANBUL) (Vakıf)	Beslenme ve Diyetetik (Fakülte) (İngilizce) (Ücretli) (4 Yıllık)	213,8321
190	İSTANBUL OKAN ÜNİVERSİTESİ Sağlık Bilimleri Fakültesi (İSTANBUL) (Vakıf)	Beslenme ve Diyetetik (Fakülte) (İngilizce) (%50 İndirimli) (4 Yıllık)	213,55273
191	TOROS ÜNİVERSİTESİ Sağlık Bilimleri Fakültesi (MERSİN) (Vakıf)	Beslenme ve Diyetetik (Fakülte) (Ücretli) (4 Yıllık)	213,01511
192	DEMİROĞLU BİLİM ÜNİVERSİTESİ Sağlık Bilimleri Fakültesi (İSTANBUL) (Vakıf)	Beslenme ve Diyetetik (Fakülte) (%50 İndirimli) (4 Yıllık)	212,89289
193	İSTANBUL GEDİK ÜNİVERSİTESİ Sağlık Bilimleri Fakültesi (İSTANBUL) (Vakıf)	Beslenme ve Diyetetik (Fakülte) (Ücretli) (4 Yıllık)	207,91744
194	İSTANBUL SABAHATTİN ZAİM ÜNİVERSİTESİ Sağlık Bilimleri Fakültesi (İSTANBUL) (Vakıf)	Beslenme ve Diyetetik (Fakülte) (Ücretli) (4 Yıllık)	205,62522
195	İSTANBUL GELİŞİM ÜNİVERSİTESİ Sağlık Bilimleri Fakültesi (İSTANBUL) (Vakıf)	Beslenme ve Diyetetik (Fakülte) (İngilizce) (%50 İndirimli) (4 Yıllık)	199,30634
196	HALIÇ ÜNİVERSİTESİ Sağlık Bilimleri Fakültesi (İSTANBUL) (Vakıf)	Beslenme ve Diyetetik (Fakülte) (İngilizce) (%25 İndirimli) (4 Yıllık)	192,40924
197	HALIÇ ÜNİVERSİTESİ Sağlık Bilimleri Fakültesi (İSTANBUL) (Vakıf)	Beslenme ve Diyetetik (Fakülte) (Ücretli) (4 Yıllık)	173,20585
TÜRKİYE ORTALAMASI (Tüm Programlar)			284,3625
TÜRKİYE ORTALAMASI (Devlet Programları)			299,9293
198	DOĞU AKDENİZ ÜNİVERSİTESİ Sağlık Bilimleri Fakültesi (KKTC-GAZİMAĞUSA) (KKTC)	Beslenme ve Diyetetik (Fakülte) (İngilizce) (%50 İndirimli) (4 Yıllık)	Dolmadı
199	DOĞU AKDENİZ ÜNİVERSİTESİ Sağlık Bilimleri Fakültesi (KKTC-GAZİMAĞUSA) (KKTC)	Beslenme ve Diyetetik (Fakülte) (İngilizce) (Ücretli) (4 Yıllık)	Dolmadı
200	GİRNE ÜNİVERSİTESİ Sağlık Bilimleri Fakültesi (KKTC-GİRNE) (KKTC)	Beslenme ve Diyetetik (Fakülte) (%50 İndirimli) (4 Yıllık)	Dolmadı
201	HALIÇ ÜNİVERSİTESİ Sağlık Bilimleri Fakültesi (İSTANBUL) (Vakıf)	Beslenme ve Diyetetik (Fakülte) (İngilizce) (Ücretli) (4 Yıllık)	Dolmadı
202	İSTANBUL ESENYURT ÜNİVERSİTESİ Sağlık Bilimleri Fakültesi (İSTANBUL) (Vakıf)	Beslenme ve Diyetetik (Fakülte) (%50 İndirimli) (4 Yıllık)	Dolmadı
203	İSTANBUL GALATA ÜNİVERSİTESİ Sağlık Bilimleri Fakültesi (İSTANBUL) (Vakıf)	Beslenme ve Diyetetik (Fakülte) (Ücretli) (4 Yıllık)	Dolmadı
204	İSTANBUL KENT ÜNİVERSİTESİ Sağlık Bilimleri Fakültesi (İSTANBUL) (Vakıf)	Beslenme ve Diyetetik (Fakülte) (İngilizce) (%50 İndirimli) (4 Yıllık)	Dolmadı
205	KIBRIS SAĞLIK VE TOPLUM BİLİMLERİ ÜNİVERSİTESİ Sağlık Bilimleri Fakültesi (KKTC-GÜZELYURT) (KKTC)	Beslenme ve Diyetetik (Fakülte) (%50 İndirimli) (4 Yıllık)	Dolmadı
206	LEFKE AVRUPA ÜNİVERSİTESİ Sağlık Bilimleri Fakültesi (KKTC-LEFKE) (KKTC)	Beslenme ve Diyetetik (Fakülte) (İngilizce) (%50 İndirimli) (4 Yıllık)	Dolmadı
207	ULUSLARARASI FİNAL ÜNİVERSİTESİ Sağlık Bilimleri Fakültesi (KKTC-GİRNE) (KKTC)	Beslenme ve Diyetetik (Fakülte) (İngilizce) (%50 İndirimli) (4 Yıllık)	Dolmadı
208	ULUSLARARASI FİNAL ÜNİVERSİTESİ Sağlık Bilimleri Fakültesi (KKTC-GİRNE) (KKTC)	Beslenme ve Diyetetik (Fakülte) (İngilizce) (Ücretli) (4 Yıllık)	Dolmadı
209	ULUSLARARASI KIBRIS ÜNİVERSİTESİ Sağlık Bilimleri Fakültesi (KKTC-LEFKOŞA) (KKTC)	Beslenme ve Diyetetik (Fakülte) (%50 İndirimli) (4 Yıllık)	Dolmadı
210	YAKIN DOĞU ÜNİVERSİTESİ Sağlık Bilimleri Fakültesi (KKTC-LEFKOŞA) (KKTC)	Beslenme ve Diyetetik (Fakülte) (İngilizce) (%50 İndirimli) (4 Yıllık)	Dolmadı

Tablo 5: Bölgesel Karşılaştırma: Çevre Üniversiteler

Üniversite	Tür	2024 Tab. Puan	Konum
Kırıkkale Üniv.	Devlet	292,02	Kırıkkale
Ordu Üniv.	Devlet	287,14	Ordu
Amasya Üniv.	Devlet	286,85	Amasya
Kastamonu Üniv.	Devlet	283,01	Kastamonu
Çankırı Karatekin	Devlet	279,18	Çankırı
Hitit (Çorum)	Devlet	277,42	Çorum

2.7. GZFT Analizi

Kastamonu Üniversitesi Beslenme ve Diyetetik programı için Beyin Fırtınası yöntemiyle yapılan GZFT Analizi Tablo 6’da verilmiştir.

Tablo 6: GZFT Analizi

İç Çevre		Dış Çevre	
Güçlü Yönler	Zayıf Yönler	Fırsatlar	Tehditler
<ul style="list-style-type: none">Mevcut akademik kadronun genç ve dinamik olmasıBölgedeki devlet hastanesinin üniversite ortaklığı ile eğitim-araştırma hastanesi olmasıÖğrencilere kısmi zamanlı çalışma olanaklarıDinamik öğrenci topluluklarıSürekli güçlendirilen Bilgi Teknoloji altyapısı ve bu bağlamda sunulan hizmetlerin çeşitliliğiUzaktan eğitim altyapısıKütüphane HizmetleriÜniversite Bilgi Yönetim Sisteminin personel tarafından aktif bir şekilde kullanılıyor olmasıNet misyon/vizyon; bölgesel sağlık politikalarına katkı hedefi olmasıKuzeykent Kampüsünün geniş bir kampüs alanına sahip olması ve fiziki altyapısının geliştirilmesine yönelik çalışmalar yapılıyor olmasıYeniliğe ve gelişime açık bir bölüm olunmasıBölgenin en iyileri arasında gösterilebilecek bir Merkezi Araştırma Laboratuvarı Uygulama ve Araştırma Merkezinin olması ve etkin kullanılmasıBAP kapsamında desteklerin varlığıTopluma yararlı sosyal sorumluluk projelerinin yapılıyor olmasıKurumun kalite kültürüne ve Kalite Yönetim Sistemi Belgesine sahip olması	<ul style="list-style-type: none">Çift anadal ve yandal öğrenci sayısının azlığıStaj alanlarının yetersizliği.Üniversite giriş puanlarında düşüş yaşanmasıÖğrenci niteliğinin giderek azalmasıUlusal ve uluslararası programlarından faydalanan öğrenci sayısının azlığıÖğretim elemanı başına düşen ders yüklerinin fazla olmasıİdari ve destek personel sayısının ve verimliliğinin yetersiz olmasıAvrupa Birliği vb. yurtdışı kaynaklı proje sayısının istenen düzeyde olmamasıMezun takip sistemine kayıtlı öğrenci sayısının az olmasıÖğrenci topluluklarına bütçe ayrılmaması	<ul style="list-style-type: none">Ülkemizde AR-GE faaliyetlerine olan bakış açısının olumlu yönde gelişmesiKastamonu’nun güvenli, huzurlu ve yaşanabilir bir şehir olmasıBüyükşehirlere ulaşımın kolay olmasıAkreditasyo alınması sağlanırsa bölgesel devlet üniversiteleri arasında güçlü pozisyon sayesinde öğrenci çekme potansiyeliYÖK’ün misyon T.C. Cumhurbaşkanlığı İnsan Kaynakları Ofisi Ulusal Staj Programı ve Dijital Eğitim Programının varlığıKastamonu’da Bölgedeki üniversiteler ile iş birliğinin geliştirilmesiTeknolojide yaşanan küresel değişim ve değişim hızındaki artışDijital dönüşümün ilerlemesi ve sürdürülebilir konuma gelmesi	<ul style="list-style-type: none">Büyükşehirlerde var olan sosyal imkânların Kastamonu’da gelişmemesiYeterli staj yerlerinin bulunamamasıKadro ve bütçeye ilişkin kısıtlamalarYerel ve merkezi yönetim birimlerinin bürokrasi mekanizmasının ağır işlemesi ve gelişmeyi önlemesiPersonelin stratejik yönetim ve kalite gibi çalışmaları iş yükü olarak görmesiÖğretim yöntem ve teknikleri konusunda akademisyenlerin ekip ve teçhizatlarının bütçe yetersizliği nedeniyle yenilenememesiNitelikli öğrencilerin büyük şehirlerdeki köklü üniversiteleri tercih etmesiÜniversite mezunlarında yaşanan işsizlik artışıŞehir merkezinde düzenlenen sosyal ve kültürel faaliyetlerin sayıca azlığıSiber saldırılarKırıkkale, Ordu gibi üniversitelerin puan yükselişi rekabeti artırabilir.İstanbul, Ankara gibi merkezlerin vakıf okulları göçü sürdürürse öğrenciler başka tercih edebilir.Bölgesel demografik düşüş; öğrenci havuzunun küçülmesi riskiŞehrin ülke genelinde tanınırlık ve bilinirlik sorununun henüz aşılamamış olması

3. TEMEL (ANAHTAR) PERFORMANS GÖSTERGELERİ

Tablo 7'deki performans göstergeleri, sonuç ve politika odaklı olan ve Üniversitemiz faaliyet alanına ilişkin önem taşıyan alanlardan oluşturulmuştur.

Tablo 7: Temel (Anahtar) Performans Göstergeleri

PLAN DÖNEMİ BAŞLANGIÇ DEĞERİ (2024)	TEMEL (ANAHTAR) PERFORMANS GÖSTERGELERİ	PLAN DÖNEMİ SONU HEDEFLENEN DEĞER (2029)
20	Öğretim Elemanlarının Haftalık Ders Saati Ortalaması	12
3	PG1.2.2: ÇAP /Yan Dal Yararlanan Öğrenci Sayısı	8
-	Yüksek Lisans Program Açma Başvurusunun Tamamlanma Oranı %	100
-	Mezunların İlk 6 Ay İçerisinde İstihdama Katılım Oranı (%)	21
0	Uluslararası Kurum ve Kuruluşlar Tarafından Desteklenen Ar-Ge Projesi Sayısı	2
5	Lisans Öğrencileri Tarafından Yürütülen TÜBİTAK 2209 A Araştırma Projesi Sayısı	9
0,1	Öğretim Elemanı Başına Düşen SCI, SCIE, SSCI ve AHCI Kapsamındaki Dergide Yayımlanmış Makale Sayısı	0,55
0	Bölümümüzün Düzenlediği Uluslararası Bilimsel Etkinlik Sayısı (Çalıştay, Sempozyum, Kongre, Panel)	2
-	Akreditasyonun gerçekleşme oranı (%)	100
1	Öğrencilere Verilen Kalite Eğitimi Sayısı	10
-	Mezun Memnuniyet Oranı (%)	70
0	İhtisas Alanı Dahil Bölgesel Kalkınma ile İlgili Uluslararası Proje Sayısı	1
0	Patent, faydalı model, endüstriyel tasarım başvurusu sayısı	1
10	Sağlıklı Beslenme Danışmanlığı Hizmetinden Faydalananların Sayısı	60
10	Bölümümüzde Akademik Personel ve Öğrenciler Tarafından Yapılan Sosyal Sorumluluk Proje Sayısı	35
21	Paydaşlarla İş Birliği Halinde Düzenlenen Eğitim/Faaliyet Sayısı	120

4. FARKLILAŞMA STRATEJİSİ

4.1. Konum Tercihi

Resmî “Üniversiteler İçin Stratejik Planlama Rehberi”ne göre yükseköğretim kurumları konum tercihi bakımından eğitim, araştırma veya girişimcilik eksenlerinden birini ya da birkaçını benimser. Kastamonu Üniversitesi, Kastamonu ilinde tek üniversite olarak bu stratejide özellikle eğitim misyonuna öncelik vermektedir. 2024-2029 Stratejik Planında da bu yaklaşım net biçimde vurgulanmıştır. Beslenme ve Diyetetik Bölümü’nün altyapısı, programları ve kurumsal yapısı bu stratejiyle tam uyum içerisindedir. Araştırma, girişimcilik ve topluma hizmet alanları eğitim misyonunu destekleyici amaçlarla şekillendirilmiştir, ancak birincil rol “eğitim” olmaya devam etmektedir. Özetle Kastamonu Üniversitesi Beslenme ve Diyetetik Bölümü, üniversitemizin ilimizin tek yüksek öğretim kurumu olmasının sorumluluğunu taşıyarak eğitim eksenini merkezine alan bir strateji benimsemiştir. Elde edildiği bilgilere göre, bölümün güçlü laboratuvar altyapısı, güncel müfredatı, uygulamalı staj ve eğitim süreçleri, akademik kadrosu ve kurum içi kalite sistemleri “eğitim odaklı misyon”un canlı bir şekilde hayata geçirildiğini göstermektedir. Araştırma, girişimcilik ve topluma hizmet alanları ise bu ana misyona destekleyici nitelikte konumlandırılmıştır.

4.2. Başarı Bölgesi Tercihi

Kastamonu Üniversitesi, Yükseköğretim Kurulu’nun misyon farklılaşması ve ihtisaslaşma kapsamında belirlediği strateji doğrultusunda, “**Ormancılık ve Tabiat Turizmi**” alanında uzmanlaşmayı temel hedef olarak benimsemiştir. Bu kurumsal öncelik, üniversitenin tüm akademik birimleri için hem disiplinler arası iş birliğini güçlendirecek hem de bölgesel kalkınmaya katkı sağlayacak yönlendirmeler sunmaktadır. Bu bağlamda, Beslenme ve Diyetetik Bölümü’nün başarı bölgesi tercihi de hem bu ihtisaslaşma alanı ile uyumlu hem de bulunduğu ilin ve bölgenin sağlık, beslenme ve yaşam kalitesine ilişkin ihtiyaçlarını gözeten bir stratejik yönelim doğrultusunda şekillendirilmiştir.

Bölümün genel eğitim amaçları, sürdürülebilirlik, dijitalleşme, bilimsel temellilik ve etik değerlere bağlılık ilkeleri etrafında yapılandırılmış olup; çağın gereksinimlerine cevap verebilecek donanımda meslek profesyonelleri yetiştirme hedefini taşımaktadır. Aynı zamanda bölüm, yalnızca mesleki eğitimle sınırlı kalmayıp, **toplumsal fayda üretme, bölgesel sağlık sorunlarına çözüm geliştirme ve yerel kaynakları değerlendirme** misyonuna da sahiptir.

Böylece başarı bölgesi tercihinin temel dayanakları şu şekildedir:

- **Ormancılık ve tabiat turizmi ile bağlantılı sağlıklı yaşam konseptine katkı sunma potansiyeli:** Bölüm, doğa temelli yaşam tarzlarının beslenme yönünden desteklenmesi, ekoturizm odaklı kamp, yürüyüş ve kırsal turizm etkinliklerinde dengeli ve yerel beslenme rehberlerinin geliştirilmesi gibi faaliyetlerde rol alabilir.

- **Bölgenin biyolojik çeşitliliğini temel alan sürdürülebilir beslenme politikaları geliştirme:** Kastamonu'nun zengin bitki örtüsü, orman ürünleri, yerel tarım ürünleri ve geleneksel mutfak kültürü, doğal ve sağlıklı beslenme modellerinin oluşturulması açısından önemli fırsatlar sunmaktadır.
- **Yerel sağlık sorunlarına yönelik uygulamalı beslenme programları geliştirme:** Bölge halkında yaygın görülen obezite, kronik hastalıklar veya besin ögesi eksiklikleri gibi sorunlara yönelik yerel düzeyde çözüm üretebilecek halk sağlığı temelli beslenme projeleri geliştirilebilir.
- **Dijital sağlık uygulamaları ve kırsal alanlara yönelik uzaktan beslenme eğitimi:** Bölümün eğitim hedefleri doğrultusunda, dijitalleşmeye uyumlu ve kırsal alanlara erişebilen yenilikçi sağlık hizmeti modelleriyle tabiat turizmi ile ilişkili birey ve gruplara rehberlik sunulabilir.
- **Disiplinler arası iş birliği potansiyeli:** Tıp Fakültesi, Orman Fakültesi, Turizm Fakültesi ve Mühendislik Fakültesi gibi diğer akademik birimlerle yapılacak ortak projeler aracılığıyla hem bilimsel hem de toplumsal etki artırılabilir.
- **Bölgenin ekonomik ve sosyal kalkınmasına katkı:** Yerel gıda üreticileri, turizm işletmeleri, kamu kurumları ve sivil toplum kuruluşları ile iş birlikleri geliştirilerek hem bölge halkına fayda sağlanması hem de mezunların istihdam potansiyelinin artırılması mümkündür.

Sonuç olarak, Kastamonu Üniversitesi Beslenme ve Diyetetik Bölümü'nün başarı bölgesi; üniversitenin ihtisaslaşma alanı olan **Ormancılık ve Tabiat Turizmi** ile entegre biçimde, **yerel kaynaklara dayalı sürdürülebilir beslenme, doğaya dayalı sağlık hizmetleri ve bölgesel topluma yönelik dijital destekli danışmanlık uygulamaları** ekseninde yapılandırılmalıdır. Bu yönelim, bölümü hem yükseköğretim sisteminde farklılaştıracak hem de toplumsal katkısını ve kurumsal görünürlüğü artıracaktır.

4.3. Değer Sunumu Tercihi

Bölümümüz misyonu, vizyonu ve konum tercihi çerçevesinde Eğitim-Öğretim, Araştırma-Geliştirme, Kurumsal Kapasite ve Kalite, Bölgesel Kalkınma, İhtisaslaşma ve Girişimcilik ile Toplumsal Katkı ve Sosyal Sorumluluk çalışmalarına odaklanmıştır. Bölümümüz bölgesel kalkınmada ihtisas öncelikli çalışmalara da alanıyla ilgili çalışmalarla destek vererek ve tüm paydaşları ile etkileşim içerisinde ve eşgüdümlü olarak hedeflenen çalışmaları etkin bir şekilde yürütmeyi amaçlamaktadır.

Tablo 8'de Kastamonu Üniversitesi Beslenme ve Diyetetik Bölümü'nün Değer Sunum Tercihi verilmiştir.

Tablo 8: Değer Sunum Tercihi

2025-2029 Faktörler	Yok Et	Azalt	Artır	Yenilik Yap
Öğrenci Merkezli Eğitim			√	
Eğiticilerin Eğitim Faaliyetleri			√	
Kariyer Merkezi Faaliyetleri			√	
Program Müfredat ve Çıktılarının Sürekli İyileştirilmesi				√
Lisans Öğrenci Giriş Başarı Sıralaması			√	
Lisans Değişim Programlarında (ERASMUS+ ve Farabi programları) Anlaşma Sayısı			√	
Öğretim Üyesi Başına Düşen Öğrenci Sayısı		√		
Mezunlarla Etkileşim			√	
Projeler			√	
Etki Faktörü Yüksek Yayınların Sayısı			√	
Patent/Faydalı Model/Endüstriyel Tasarım			√	
Araştırma ve Kalite Kültürünü Yaygınlaştırma			√	
Ulusal ve Uluslararası Bilimsel/Sanatsal/Sosyal/Kültürel Etkinlik Sayısı			√	
Kurumsal İmaj, Kurumsal İtibar ve Kurumsal Kimlik Çalışmaları			√	
Tüm Paydaşlarla İş birliği ve Paydaşların Memnuniyet Düzeyi			√	
Girişimcilik Faaliyetleri			√	
Sosyal İmkanlar			√	
Destekler (Burslar Vb.)			√	
Sosyal Sorumluluk Projelerinin Sayısı			√	
Tasarıf			√	

4.4. Temel Yetkinlik Tercihi

Kastamonu Üniversitesi'nin "Ormanlık ve Tabiat Turizmi" ihtisas alanı doğrultusunda belirlediği kurumsal stratejiler çerçevesinde, Beslenme ve Diyetetik Bölümü, hem disiplinler arası çalışmaları destekleyen hem de bölgesel ihtiyaçlara duyarlı bir yapı sergilemektedir. Bölüm, toplumun sağlığını korumaya ve geliştirmeye yönelik yeterli, dengeli ve sürdürülebilir beslenme hizmetleri sunabilen, bilimsel temelli, dijital teknolojileri kullanabilen ve meslek etiğine bağlı diyetisyenler yetiştirme hedefiyle faaliyetlerini sürdürmektedir.

Bu bağlamda, bölümün belirlediği başarı bölgesi olan "Ormanlık ve Tabiat Turizmine Entegre Sürdürülebilir Beslenme Yaklaşımları ve Bölgesel Sağlık Hizmetleri", sadece eğitim ve hizmet sunumunu değil, aynı zamanda kurumsal gelişim alanlarını da şekillendirmektedir. Bu stratejik yönelimin kalıcı başarıya dönüşebilmesi için üniversitenin kurumsal yetkinliklerini bu başarı bölgesiyle uyumlu olacak şekilde geliştirmesi kritik önem taşımaktadır.

Kastamonu Üniversitesi Beslenme ve Diyetetik Bölümünün temel yetkinlik tercihi, aşağıdaki öncelikler doğrultusunda yapılandırılmaktadır:

- **Disiplinler Arası ve Çok Disiplinli Çalışma Yetkinliği**

Bölüm, ormanlık, turizm, halk sağlığı ve dijital sağlık alanlarıyla ilişkili akademik birimlerle iş birliği geliştirerek, doğa temelli beslenme sistemleri, geleneksel ürünlerin bilimsel temelli kullanımı ve sağlıklı yaşam turizmi gibi konularda ortak projeler yürütebilecek yapısal ve

akademik yetkinliklerini artıracaktır.

- **Dijital Sağlık Hizmetlerinde Uzmanlaşma**

Dijitalleşen sağlık hizmetlerine uyum sağlayabilme kapasitesi hem eğitimde dijital içerik üretimi hem de kırsal bölgelerde yaşayan bireyler için uzaktan sağlık danışmanlığı uygulamaları ile güçlendirilecektir. Bu doğrultuda, çevrim içi beslenme eğitimi, mobil uygulama geliştirme ve tele-sağlık teknolojilerinin eğitim süreçlerine entegre edilmesi öncelikli olacaktır.

- **Sürdürülebilir ve Yerel Odaklı Beslenme Uygulamaları Geliştirme Yetkinliği**

Bölüm, Kastamonu'nun zengin biyolojik çeşitliliğinden ve yöresel gıda kaynaklarından yararlanarak sürdürülebilir beslenme modelleri geliştirme, bu modelleri eğitim ve toplum sağlığı uygulamalarına entegre etme yetkinliğini artıracaktır. Yerel ürünlerin beslenme bilimleri açısından değerlendirilmesi ve toplum temelli uygulamalara dönüştürülmesi bu sürecin temelini oluşturacaktır.

- **Toplumla Etkileşim ve Bölgesel Yayılım Yetkinliği**

Toplumla hizmet odaklı projelerin yaygınlaştırılması, yerel yönetimler, sağlık müdürlükleri, eğitim kurumları ve sivil toplum kuruluşları ile sürdürülebilir iş birliklerinin kurulması, bölgenin ihtiyaçlarına özgü sağlık ve beslenme programlarının geliştirilmesi hedeflenmektedir. Böylece bölüm, bulunduğu ilin ve çevresindeki illerin sağlıklı yaşam ve beslenme politikalarına aktif katkı sağlayacaktır.

- **Akademik Görünürlük ve Kalite Odaklı Kurumsal Gelişim**

Bölümün akreditasyon sürecinin tamamlanması, bilimsel yayın ve araştırma çıktılarının artırılması, ulusal ve uluslararası akademik iş birliklerinin kurulmasıyla akademik kalite ve görünürlük açısından sürdürülebilir bir gelişim sağlanacaktır. Bu gelişim, tercih edilirlğe doğrudan katkı sunacak ve bölümün taban puan sıralamasında daha üst dilimlere yükselmesine olanak tanıyacaktır.

Bu temel yetkinlik tercihi, Kastamonu Üniversitesi Beslenme ve Diyetetik Bölümünün hem başarı bölgesine tutarlı bir şekilde odaklanmasını hem de yükseköğretim sektöründe farklılaşarak rekabet gücünü artırmasını sağlayacaktır. Üniversitenin genel ihtisaslaşma stratejileri ile uyum içinde geliştirilecek bu yetkinlikler, uzun vadede eğitim kalitesi, araştırma kapasitesi ve toplumsal katkı düzeyini yükseltecektir.

5. STRATEJİ GELİŞTİRME

5.1.Amaçlar ve Hedefler

Stratejik Planımızdaki Amaçlar ve Hedefler Tablo 9’da özet bir biçimde sunulmuştur.

Tablo 9: Stratejik Planın Amaçları ve Hedefleri

EĞİTİM-ÖĞRETİM
A1. Öğrenci merkezli ve kalite odaklı eğitim-öğretim anlayışıyla alanında yetkin mezunlar yetiştirmek
H1.1. Öğretim elemanlarının bilgi, beceri ve yetkinliklerini geliştirmek
H1.2. Çağın gereksinimlerine uygun nitelik ve kalitede öğrenci merkezli uygulamaları arttırmak
H1.3. Plan dönemi sonuna kadar lisansüstü (yüksek lisans) program açma başvurusunda bulunmak
H1.4. Mezunlarla etkileşimi güçlendirerek mezunların istihdam oranını arttırmak
ARAŞTIRMA-GELİŞTİRME
A2. Ulusal/Uluslararası nitelikli araştırma ve proje kültürünü geliştirmek ve yaygınlaştırmak
H2.1. Ulusal/Uluslararası Ar-Ge proje sayısını arttırmak
H2.2. Öğretim elemanı başına düşen uluslararası yayın ve atıf sayısını arttırmak
H2.3. Düzenlenen ulusal ve uluslararası bilimsel etkinlik sayısını arttırmak
KURUMSAL KAPASİTE VE KALİTE
A3. Sürdürülebilir ve kalite odaklı bir politika izleyerek kurumsal kapasiteyi geliştirmek
H3.1. Plan dönemi sonuna kadar lisans programımızın akredite olmasını sağlamak
H3.2. Bölümümüzde kalite kültürünü yaygınlaştırmak
H3.3. Tüm paydaşların memnuniyet düzeyini arttırmak
BÖLGESEL KALKINMA, İHTİSASLAŞMA VE GİRİŞİMCİLİK
A4. Bölgesel kalkınmada ihtisas alanı dahil çalışmalara ve girişimcilğe katkı sağlamak
H4.1. İhtisas alanı dahil bölgesel kalkınma ile ilgili ulusal ve uluslararası proje sayısını arttırmak
H4.2. Plan dönemi sonuna kadar bölgesel kalkınmaya da hizmet edecek en az 1 patent, faydalı model, endüstriyel tasarım başvurusu yapmak
H4.3. İhtisas alanı dahil bölgesel kalkınma ile ilgili düzenlenen eğitim/faaliyet sayısını arttırmak
TOPLUMSAL KATKI VE SOSYAL SORUMLULUK
A.5. Sosyal sorumluluk ve topluma hizmet faaliyetlerini Birleşmiş Milletler (BM) sürdürülebilir kalkınma amaçları doğrultusunda sistemli bir şekilde gerçekleştirmek
H5.1. Bölümümüz tarafından toplum yararına sunulan Sağlıklı Beslenme Danışmanlığı hizmetinden faydalananların sayısını arttırmak
H5.2. Bölümümüz sosyal sorumluluk proje sayısını arttırmak
H5.3. Paydaşlarla işbirliği halinde düzenlenen eğitim/faaliyet sayısını arttırmak

5.2.Stratejik Plan Hedef Kartları

Tablo 10: Stratejik Plan Hedef Kartları

EGİTİM-ÖĞRETİM							
Amaç (A1)	Öğrenci merkezli ve kalite odaklı eğitim-öğretim anlayışıyla alanında yetkin mezunlar yetiştirmek						
Hedef (H1.1)	Öğretim Elemanlarının Bilgi, Beceri ve Yetkinliklerini Geliştirmek						
Amacın İlgili Olduğu Program/Alt Program Adı	Yükseköğretim/Öğretim Elemanlarına Sağlanan Burs ve Destekler						
Amacın İlişkili Olduğu Alt Program Hedefi	Alanında Yetkin, Araştırmacı, Bilgi Üreten ve Aktaran Akademisyenler Yetiştirilmesi						
Performans Göstergeleri ¹	Hedefe Etkisi (%)	Plan Dönemi Başlangıç Değeri (2024)	2025	2026	2027	2028	2029
PG1.1.1: Uluslararası Değişim Programlarından Yararlanan Öğretim Elemanı Sayısı (kümülatif)	30	0	0	1	2	3	4
PG1.1.2: Eğitimcilerin Eğitimi Programı Kapsamında Eğitim Sayısı (kümülatif)	30	1	4	6	8	10	12
PG1.1.3: Öğretim Elemanı Başına Düşen Öğrenci Sayısı	20	31,8	30	28	26	24	22
PG1.1.4: Öğretim Elemanlarının Haftalık Ders Saati Ortalaması	20	19	18	15	14	13	12
Sorumlu Birim	-Beslenme ve Diyetetik Bölümü						
İş Birliği Yapılacak Birimler	-Personel Daire Başkanlığı -Fakülteler/Enstitüler/Yüksekokullar/Meslek Yüksekokulları -Öğrenci İşleri Daire Başkanlığı -Dış İlişkiler Koordinatörlüğü						
Riskler	-Yeni öğretim elemanı almaktaki zorluklar -Mali kaynakların yetersiz kalması -Programa talebin üzerinde kontenjan verilmesi						
Stratejiler	-Öğretim elemanlarının niteliğini geliştirmek için uluslararası ortak araştırma ve değişim programlarındaki ikili iş birliği anlaşma sayıları artırılacaktır -Nitelikli öğretim elemanı sayısını artırmak için atanma kriterleri sürekli gözden geçirilecektir -Mevcut öğretim elemanlarının bilgi beceri ve yetkinliklerini artırmak için ihtiyaçlar doğrultusunda eğitimler düzenlenecektir						
Tespitler	-Yurt içi ve yurt dışı eğitim faaliyetlerinde yeterli maddi desteğin sağlanmaması -Eğitimsel katılımın az olması -Bölüme araştırma ve değişim programlarıyla gelen öğretim elemanı olmayışı						
İhtiyaçlar	-İhtiyaç duyulan alanlarda öğretim elemanlarına kadro tahsisleri -Eğitimlerin ihtiyaç analizi yapılarak düzenlenmesi -Mali kaynakların artırılması						

EĞİTİM-ÖĞRETİM							
Amaç (A1)	Öğrenci merkezli ve kalite odaklı eğitim-öğretim anlayışıyla alanında yetkin mezunlar yetiştirmek						
Hedef (H1.2)	Çağın gereksinimlerine uygun nitelik ve kalitede öğrenci merkezli uygulamaları arttırmak						
Amacın İlgili Olduğu Program/Alt Program Adı	Yükseköğretim/ Ön Lisans Eğitimi, Lisans Eğitimi ve Lisans Üstü Eğitim						
Amacın İlişkili Olduğu Alt Program Hedefi	Mesleki Yeterlilik Sahibi ve Gelişime Açık Mezunlar Yetiştirilmesi						
Performans Göstergeleri	Hedefe Etkisi (%)	Plan Dönemi Başlangıç Değeri (2024)	2025	2026	2027	2028	2029
PG1.2.1: Dijital Açık Ders Materyali Geliştirilen Ders Oranı (%)	40	-	1	1,5	2	2,5	3
PG1.2.2: ÇAP /Yan Dal Yararlanan Öğrenci Sayısı (kümülatif)	30	3	4	5	6	7	8
PG1.2.2: Öğrencilere Kariyer Etkinliği Kapsamında Düzenlenen Eğitim/Faaliyet Sayısı (kümülatif)	30	1	2	4	6	8	10
Sorumlu Birim	-Beslenme ve Diyetetik Bölümü						
İş Birliği Yapılacak Birimler	-Öğrenci İşleri Daire Başkanlığı -Fakülteler/Enstitüler/Yüksekokullar/Meslek Yüksekokulları -Kariyer Geliştirme Uygulama ve Araştırma Merkezi -Kastamonu Üniversitesi Uzaktan Eğitim Merkezi (KUZEM) -Kütüphane ve Dokümantasyon Daire Başkanlığı						
Riskler	-ÇAP/Yan dal yapmayı düşünen öğrenci sayısının az olma ihtimali -Kariyer etkinliği yapmak için eğitimcilerin istekli olmaması -Bütçe kısıntısına gidilme ihtimali						
Stratejiler	-Öğrencinin ÇAP/Yan dal yapmasını teşvik etmek için etkinlik/toplantı/seminerler düzenlenecektir -Açık kaynak malzemesi oluşturmaya yönelik toplantılar yapılacaktır						
Tespitler	-ÇAP/Yan dal programlarından henüz mezun olan öğrenci olmaması -Öğretim elemanlarının Açık kaynak malzemesi oluşturmaya mesafeli yaklaşması						
İhtiyaçlar	-Protokol yapılacak kurum ya da kuruluşlarla görüşmeler yapılması -Açık ders malzemelerinin oluşturulması -Mali kaynakların artırılması						

EĞİTİM-ÖĞRETİM							
Amaç (A1)	Öğrenci merkezli ve kalite odaklı eğitim-öğretim anlayışıyla alanında yetkin mezunlar yetiştirmek						
Hedef (H1.3)	Plan dönemi sonuna kadar lisansüstü (yüksek lisans) program açma başvurusunda bulunmak						
Amacın İlgili Olduğu Program/Alt Program Adı	Yükseköğretim/ Ön Lisans Eğitimi, Lisans Eğitimi ve Lisans Üstü Eğitim						
Amacın İlişkili Olduğu Alt Program Hedefi	Mesleki Yeterlilik Sahibi ve Gelişime Açık Mezunlar Yetiştirilmesi						
Performans Göstergeleri	Hedefe Etkisi (%)	Plan Dönemi Başlangıç Değeri (2024)	2025	2026	2027	2028	2029
PG1.3.1: Yüksek Lisans Program Açma Şartlarının Tamamlanma Oranı %	60	-	-	-	-	100	100
PG1.3.2: Yüksek Lisans Program Açma Başvurusunun Tamamlanma Oranı %	40	-	-	-	-	-	100
Sorumlu Birim	-Beslenme ve Diyetetik Bölümü						
İş Birliği Yapılacak Birimler	-Öğrenci İşleri Daire Başkanlığı -Kalite Koordinatörlüğü -Kastamonu Üniversitesi Senatosu						
Riskler	-Yayın yapmanın dergilerin çoğunun paralı olması ve araştırma olanaklarının kısıtlı olması nedeniyle zor olması -Doçentlik şartlarının değişme ihtimali nedeniyle öğretim üyelerinin doçentliğinin gecikmesi - Ders saati yükü ve idari görevlerin yoğunluğu nedeniyle öğretim üyelerinin doçentliğinin gecikmesi						
Stratejiler	-TÜBİTAK anlaşmalı uluslararası dergilerde yayın yapma teşvik edilecektir. -Yükseköğretim kurumu dışı proje/araştırma kaynaklarının kullanımı teşvik edilecektir. - Yüksek lisans program açma şartlarının tamamlanması sağlanacaktır. -Yüksek lisans program açma şartları sağlandığında mevzuata uygun şekilde yüksek lisans program açma başvurusunda bulunulacaktır.						
Tespitler	-Lisansüstü programın açılabilmesi için akademik kadronun unvan olarak yetersiz olması						
İhtiyaçlar	-Lisansüstü program açılması -Alandaki gerekli sayıda akademik kadronun gerekli unvanları alması						

EĞİTİM-ÖĞRETİM							
Amaç (A1)	Öğrenci merkezli ve kalite odaklı eğitim-öğretim anlayışıyla alanında yetkin mezunlar yetiştirmek						
Hedef (H1.4)	Mezunlarla Etkileşimi Güçlendirerek Mezunların İstihdam Oranını Artırmak						
Amacın İlgili Olduğu Program/Alt Program Adı	Yükseköğretim/ Ön Lisans Eğitimi, Lisans Eğitimi ve Lisans Üstü Eğitim						
Amacın İlişkili Olduğu Alt Program Hedefi	Mesleki Yeterlilik Sahibi ve Gelişime Açık Mezunlar Yetiştirilmesi						
Performans Göstergeleri	Hedefe Etkisi (%)	Plan Dönemi Başlangıç Değeri (2024)	2025	2026	2027	2028	2029
PG1.4.1: Mezunların İlk 6 Ay İçerisinde İstihdama Katılım Oranı (%)	50	-	19,35	19,5	20	20,5	21
PG1.4.2: Mezunların Yeterliliklerine İlişkin Memnuniyet Oranı (%)	50	91,07	92	92	93	93	94
Sorumlu Birim	-Beslenme ve Diyetetik Bölümü						
İş Birliği Yapılacak Birimler	-Fakülteler/Enstitüler/Yüksekokullar/Meslek Yüksekokulları -Kalite Koordinatörlüğü -Öğrenci İşleri Daire Başkanlığı - Kariyer Geliştirme Uygulama ve Araştırma Merkezi						
Riskler	-Mezunların takip sistemini aktif kullanmaması -Kamu/özel sektörde istihdama yönelik kısıtlamaların olması						
Stratejiler	-Mezun takip sistemine kayıtlı öğrencilerin sayısının artırılması için etkinlikler (mezun günleri vb.) düzenlenmesi sağlanacaktır -Mezunların istihdamını artırmaya yönelik Kariyer Etkinlikleri yapılacaktır						
Tespitler	-Mezunlarla iletişimin istenilen düzeyde olmaması -Mezun bilgi sisteminin etkin kullanılmaması -Mezunlardan alınan geri bildirimlerin ve buna ilişkin iyileştirme çalışmalarının az olması						
İhtiyaçlar	-Mezun bilgi sisteminin işlevsel hale getirilmesi -Mezunlarla olan iletişimin güçlendirilmesi -Mezun günleri düzenlenmesi -Mezun durumundaki öğrenciler ile sektör temsilcilerinin bir araya getirilmesi						

ARAŞTIRMA-GELİŞTİRME							
Amaç (A2)	Ulusal/Uluslararası nitelikli araştırma ve proje kültürünü geliştirmek ve yaygınlaştırmak						
Hedef (H2.1)	Ulusal/Uluslararası Ar-Ge Proje Sayısını Artırmak						
Amacın İlgili Olduğu Program/Alt Program Adı	Araştırma, Geliştirme ve Yenilik/Yükseköğretimde Bilimsel Araştırma ve Geliştirme						
Amacın İlişkili Olduğu Alt Program Hedefi	Yükseköğretim Kurumlarında İnovasyon Amaçlı Bilimsel Çalışmaların Arttırılması						
Performans Göstergeleri	Hedefe Etkisi (%)	Plan Dönemi Başlangıç Değeri (2024)	2025	2026	2027	2028	2029
PG2.1.1: Ulusal Kurum ve Kuruluşlar Tarafından Desteklenen Ar-Ge Proje Sayısı	30	4	5	5	6	6	7
PG2.1.2: Uluslararası Kurum ve Kuruluşlar Tarafından Desteklenen Ar-Ge Proje Sayısı (kümülatif)	30	0	0	0	0	1	2
PG2.1.3: Lisans Öğrencileri Tarafından Yürütülen TÜBİTAK 2209 A Araştırma Projesi Sayısı	20	5	7	8	8	9	9
Sorumlu Birim	-Beslenme ve Diyetetik Bölümü						
İş Birliği Yapılacak Birimler	- Bilimsel Araştırma Projeleri Koordinasyon Birimi -Fakülteler/Enstitüler/Yüksekokullar/Meslek Yüksekokulları -Strateji Geliştirme Daire Başkanlığı -Teknoloji Transfer Ofisi -Ormancılık ve Tabiat Turizmi İhtisaslaşma Koordinatörlüğü						
Riskler	-Öğretim elemanı ve öğrencilerin proje yazma konusunda isteksiz olması -Projelere yeterli destek ayrılmaması -Projelerin kabul edilmeme olasılığı -Yeterince proje başvurusunun yapılmaması						
Stratejiler	-Araştırma desteği sağlayan kamu ve özel sektör kuruluşları ile iş birliği geliştirilecektir. -Akademisyenlere yönelik düzenlenecek ulusal ve uluslararası proje destek ve kaynakları konusunda farkındalık yaratıcı eğitim programlarına katılım teşvik edilecektir. -Öğrencilere yönelik araştırma projesi yazma eğitimleri düzenlenecektir						
Tespitler	-Ders yükü ve idari görevler sebebiyle öğretim elemanlarının araştırmaya yeterli zaman ayıramaması -Proje yazma konusunda deneyimli öğretim elemanı ve öğrenci sayısının az olması -Projeler için gerekli olan teknik personel ve donanımın yetersiz olması -Dış kaynaklı projeler konusunda bilgi eksikliğinin olması						
İhtiyaçlar	-Proje yazma eğitimleri düzenlenmesi -Dış kaynaklı proje destekler konusunda bilgilendirme yapılması -Teknik personel ve donanım eksikliğinin giderilmesi						

ARAŞTIRMA-GELİŞTİRME							
Amaç (A2)	Ulusal/Uluslararası nitelikli araştırma ve proje kültürünü geliştirmek ve yaygınlaştırmak						
Hedef (H2.2)	Öğretim elemanı başına düşen uluslararası yayın ve atıf sayısını artırmak						
Amacın İlgili Olduğu Program/Alt Program Adı	Araştırma, Geliştirme ve Yenilik/Yükseköğretimde Bilimsel Araştırma ve Geliştirme						
Amacın İlişkili Olduğu Alt Program Hedefi	Yükseköğretim Kurumlarında İnovasyon Amaçlı Bilimsel Çalışmaların Arttırılması						
Performans Göstergeleri	Hedefe Etkisi (%)	Plan Dönemi Başlangıç Değeri (2024)	2025	2026	2027	2028	2029
PG2.2.1: Öğretim Elemanı Başına Düşen SCI, SCIE, SSCI ve AHCI Kapsamındaki Dergide Yayımlanmış Makale Sayısı	50	0,1	0,33	0,40	0,45	0,50	0,55
PG2.2.2: Öğretim Elemanı Başına Düşen Uluslararası Endekslerdeki Atıf Sayısı	20	20	30	35	40	45	50
PG2.2.3: Öğretim Elemanı Başına Düşen Uluslararası ¹ Yayın Evleri Tarafından Taranan Kitap/Kitap Bölümü Sayısı	30	8	10	12	14	16	18
Sorumlu Birim	-Beslenme ve Diyetetik Bölümü						
İş Birliği Yapılacak Birimler	-Veri Analizi İzleme ve Değerlendirme Koordinatörlüğü -Fakülteler/Enstitüler/Yüksekokullar/Meslek Yüksekokulları -Kütüphane ve Dokümantasyon Daire Başkanlığı						
Riskler	-Uluslararası yayın yapmanın dergilerin çoğunun paralı olması ve araştırma olanaklarının kısıtlı olması nedeniyle zor olması -Öğretim elemanlarının ders yüklerinin fazla olması durumunda bilimsel araştırma için yeterli zamanı ayıramayacak olması -Kaynakların yetersiz olması						
Stratejiler	-Öğretim elemanlarının uluslararası yayın yapması teşvik edilecektir. -Uluslararası indekslerde yayın yapılmasına yönelik üniversitemizde yapılacak eğitim programlarına katılım sağlanacaktır. -TÜBİTAK anlaşmalı uluslararası dergilerde yayın yapma teşvik edilecektir.						
Tespitler	-Uluslararası endeksli dergilerdeki editörlerin marjinal tutumları -Etki faktörü düşük olan dergilerde yayın yapılması ve bunun sonucunda atıf sayısında artışın yakalanamaması -Ders yükü ve idari görevler sebebiyle öğretim elemanlarının uluslararası yayınlara yeterli zaman ayıramaması						
İhtiyaçlar	-Uluslararası akademik makale yazma eğitimlerinin düzenlenmesi -Yabancı akademisyenler ile yayın yapabilmenin teşvik edilmesi için kısa süreli görevlendirmeler ya da destekler verilmesi -Q1 seviyesinde taranan dergilerde yayın yapan akademisyenlerin ödüllendirilmesi ve yayın yapmayı düşünen akademisyenlerin motive edilmesi -Aşırı ders yükü/idari görevi olan öğretim elemanlarının yüklerinin dağıtılması						

¹Doçentlik kriterlerine uygun uluslararası yayınevi tanımı geçerlidir.

ARAŞTIRMA-GELİŞTİRME							
Amaç (A2)	Ulusal/Uluslararası nitelikli araştırma ve proje kültürünü geliştirmek ve yaygınlaştırmak						
Hedef (H2.3)	Düzenlenen ulusal ve uluslararası bilimsel etkinlik sayısını artırmak						
Amacın İlgili Olduğu Program/Alt Program Adı	Araştırma, Geliştirme ve Yenilik/Yükseköğretimde Bilimsel Araştırma ve Geliştirme						
Amacın İlişkili Olduğu Alt Program Hedefi	Yükseköğretim Kurumlarında İnovasyon Amaçlı Bilimsel Çalışmaların Artırılması						
Performans Göstergeleri ⁹	Hedefe Etkisi (%)	Plan Dönemi Başlangıç Değeri (2024)	2025	2026	2027	2028	2029
PG2.3.1: Bölümümüzün Düzenlediği Ulusal Bilimsel Etkinlik Sayısı (Çalıştay, Sempozyum, Kongre, Panel) (Kümülatif)	50	0	2	3	4	5	6
PG2.3.2: Bölümümüzün Düzenlediği Uluslararası Bilimsel Etkinlik Sayısı (Çalıştay, Sempozyum, Kongre, Panel) (Kümülatif)	20	0	0	0	1	1	2
PG2.3.3: TÜBİTAK 2237 A/2223 B Kapsamında Düzenlenen Bilimsel Etkinlik Sayısı (Kümülatif)	30	1	2	3	4	5	6
Sorumlu Birim	-Beslenme ve Diyetetik Bölümü						
İş Birliği Yapılacak Birimler	- Veri Analizi İzleme ve Değerlendirme Koordinatörlüğü -Fakülteler/Enstitüler/Yüksekokullar/Meslek Yüksekokulları -Sağlık, Kültür ve Spor Dairesi Başkanlığı -Teknoloji Transfer Ofisi						
Riskler	-Bilimsel etkinlik tanıtımlarının iyi yapılamaması -Bilimsel etkinlikleri destekleyecek kamu-sanayi iş birliklerinin yetersiz kalması -Etkinlikler için gerekli bütçenin sağlanamaması						
Stratejiler	-Ulusal ve uluslararası bilimsel etkinlikler düzenlenecektir -İç ve dış paydaşlar ile iş birliği içerisinde bilimsel etkinlikler düzenlenecektir -Uluslararası alanda bilimsel etkinliklerin etkin tanıtımının yapılması sağlanacaktır -TÜBİTAK etkinlik destekleri ile ilgili eğitimlere katılım sağlanacaktır						
Tespitler	-Bilimsel etkinlik düzenlemenin zaman, çaba ve maddi destek gerektiren bir süreç olması gibi sebepler ile akademisyenlerin istekli olmaması -TÜBİTAK etkinlik programlarıyla ilgili yeterli düzeyde bilgi sahibi olunmaması						
İhtiyaçlar	-Dış paydaşlar ile iş birliği halinde bulunulması ve etkinliklere destek sağlanması -Etkinlik destek programlarıyla ilgili bilgilendirmeler yapılması -Mali kaynakların artırılması -Akademisyenlerin etkinlik gerçekleştirmek için motive edilmesi						

KURUMSAL KAPASİTE VE KALİTE							
Amaç (A3)	Sürdürülebilir ve Kalite Odaklı Bir Politika İzleyerek Kurumsal Kapasiteyi Geliştirmek						
Hedef (H3.1)	Plan dönemi sonuna kadar lisans programımızın akredite olmasını sağlamak						
Amacın İlgili Olduğu Program/Alt Program Adı	Yükseköğretim/ Ön Lisans Eğitimi, Lisans Eğitimi ve Lisans Üstü Eğitim						
Amacın İlişkili Olduğu Alt Program Hedefi	Mesleki Yeterlilik Sahibi ve Gelişime Açık Mezunlar Yetiştirilmesi						
Performans Göstergeleri	Hedefe Etkisi (%)	Plan Dönemi Başlangıç Değeri (2024)	2025	2026	2027	2028	2029
PG3.1.1: Akreditasyonun gerçekleşme oranı (%)	100	0	0	100	100	100	100
Sorumlu Birim	-Beslenme ve Diyetetik Bölümü						
İş Birliği Yapılacak Birimler	- Kalite Koordinatörlüğü -Öğrenci İşleri Daire Başkanlığı -Strateji Geliştirme Daire Başkanlığı						
Riskler	-Akreditasyon başvuru maliyetlerinin artma ihtimali -Tasarruf tedbirleri sebebi ile akreditasyon konusunda bütçe kısıtlamasına gidilme ihtimali -Akreditasyon çalışmalarında bulunacak akademik ve idari personelin isteksiz olması ya da süreci benimseyememesi						
Stratejiler	-Akreditasyon, kalite ve denklik konularında üniversitemizce verilen eğitimlere katılım sağlanacaktır. -ÖDR hazırlandığında öncelikle Üniversitemiz Program Akreditasyonu Komisyonuna gönderilerek incelenmesi sağlanacak ve gerekli iyileştirmeler yapılacaktır.						
Tespitler	-Akreditasyon için kaynak yetersizliği -Akreditasyon süreçlerinin uzunluğu -Ders yükü ve idari görevler sebebiyle öğretim elemanlarının akreditasyon çalışmalarına yeterli zaman ayıramaması						
İhtiyaçlar	-Akreditasyon sürecinde çalışacak personellere eğitim verilmesi -Mali kaynak sağlanması -Akademik personel sayısının artırılması -Akademik ve idari personele, öğrencilere akreditasyon süreçlerine yönelik bilgilendirmeler yapılması						

KURUMSAL KAPASİTE VE KALİTE							
Amaç (A3)	Sürdürülebilir ve Kalite Odaklı Bir Politika İzleyerek Kurumsal Kapasiteyi Geliştirmek						
Hedef (H3.2)	Bölümümüzde kalite kültürünü yaygınlaştırmak						
Amacın İlgili Olduğu Program/Alt Program Adı	Yönetim ve Destek Programı/Üst Yönetim, İdari ve Mali Hizmetler						
Amacın İlişkili Olduğu Alt Program Hedefi	-						
Performans Göstergeleri	Hedefe Etkisi (%)	Plan Dönemi Başlangıç Değeri (2024)	2025	2026	2027	2028	2029
PG3.2.1: Kalite Süreçleri Kapsamında Gerçekleştirilen İç/Dış Paydaş Toplantı Sayısı (kümülatif)	40	2	4	6	8	10	12
PG3.4.2: Öğrencilere Verilen Kalite Eğitimi Sayısı (Kümülatif)	30	1	2	4	6	8	10
PG3.4.3: Öğretim Elemanlarının Katıldığı Kalite Konusundaki Eğitim Sayısı (Kümülatif)	30	1	2	4	6	8	10
Sorumlu Birim	-Beslenme ve Diyetetik Bölümü						
İş Birliği Yapılacak Birimler	-Kalite Koordinatörlüğü -Dekanlık -Diğer bölümler						
Riskler	-Geribildirimlerin öneminin paydaşlar tarafından yeterince anlaşılabilmesi -Öğrencilerin Kalite Eğitimlerine katılım konusunda isteksiz olma ihtimali						
Stratejiler	-Paydaşlara yönelik geri bildirim toplantı sayısı artırılacaktır - Öğrencilere Kalite Konusunda eğitimler verilecektir. - Öğretim Elemanlarının Üniversitemizde verilecek kalite konusundaki eğitimlere katılımı sağlanacaktır.						
Tespitler	-Personelin hizmet içi eğitimlere ders yükü ve yoğunluk nedeniyle istenilen düzeyde katılamaması -Hizmet içi eğitimlerin sayısının yetersiz olması - Öğrencilerin kalite konusundaki eğitimlere katılımının istenen düzeyde olmaması						
İhtiyaçlar	-Personelin kalite konusunda niteliğini arttırmayı amaçlayan hizmet içi eğitim programlarının yürütülmesi -Öğrencilere Kalite Konusunda eğitimler verilmesi -Paydaşlarla kalite süreçleri kapsamında toplantılar yapılması						

KURUMSAL KAPASİTE VE KALİTE							
Amaç (A3)	Sürdürülebilir ve Kalite Odaklı Bir Politika İzleyerek Kurumsal Kapasiteyi Geliştirmek						
Hedef (H3.3)	Tüm Paydaşların Memnuniyet Düzeyini Artırmak						
Amacın İlgili Olduğu Program/Alt Program Adı	Yönetim ve Destek Programı/Üst Yönetim, İdari ve Mali Hizmetler						
Amacın İlişkili Olduğu Alt Program Hedefi	-						
Performans Göstergeleri	Hedefe Etkisi (%)	Plan Dönemi Başlangıç Değeri (2024)	2025	2026	2027	2028	2029
PG3.3.1: Mezun Memnuniyet Oranı (%)	20	-	60	62	64	65	70
PG3.3.2: Akademik Personel Memnuniyet oranı (%)	20	99,7	99,8	99,9	100	100	100
PG3.3.3: Öğrenci Memnuniyet oranı (%)	20	88,68	89	89,5	90	90,5	91
PG3.3.4: İdari Personel Memnuniyet Oranı (%)	20	90	91	92	93	94	95
PG3.3.5: Dış Paydaş Memnuniyet Oranı (%)	20	-	60	62	64	65	70
Sorumlu Birim	-Beslenme ve Diyetetik Bölümü						
İş Birliği Yapılacak Birimler	-Kalite Koordinatörlüğü -Kariyer Geliştirme Uygulama ve Araştırma Merkezi -Öğrenci İşleri Daire Başkanlığı -Dekanlık						
Riskler	-Geribildirimlerin öneminin paydaşlar tarafından yeterince anlaşılabilmesi -Paydaşların memnuniyet ölçüm aracı olan anketlere katılım konusundaki isteksiz olma ihtimali -Mezun öğrenciye ulaşılamaması						
Stratejiler	-Mezunların aidiyetini ve memnuniyetini artıracak etkinlikler düzenlenecektir -Yeni mezunların mezuniyet işlemleri öncesi sisteme kayıtlarının yapılması sağlanacaktır -Memnuniyet anketlerinden elde edilen verilerin süreç iyileştirme faaliyetlerinin merkezinde yer alması sağlanacaktır						
Tespitler	-Mezunların ülkenin çeşitli yerlerinde yaşaması ve çalışması sebebiyle iletişimin kopuk olması -Mezunlara yönelik etkinliklerin yeni yapılmaya başlanması -Paydaş anketlerine katılımın istenen düzeyde olmaması						
İhtiyaçlar	-Mezunlara yönelik etkinliklerin düzenlenmesi -Düzenli aralıklarla paydaş analizi yapılarak sonuçlarının değerlendirilmesi -Akademik ve idari personelin karar süreçlerinde görüş ve önerilerini iletmesine imkan sağlayacak kurumsal mekanizmalar oluşturulması -Paydaşların Üniversitemizden beklentileri düzenli olarak tespit edilerek bu beklentilerin karşılanmasına yönelik faaliyetlerin planlanması						

BÖLGESEL KALKINMA, İHTİSASLAŞMA VE GİRİŞİMCİLİK							
Amaç (A4)	Bölgesel kalkınmada ihtisas alanı dahil çalışmalara ve girişimciliğe katkı sağlamak						
Hedef (H4.1)	İhtisas alanı dahil bölgesel kalkınma ile ilgili ulusal ve uluslararası proje sayısını artırmak						
Amacın İlgili Olduğu Program/Alt Program Adı	Araştırma Altyapıları						
Amacın İlişkili Olduğu Alt Program Hedefi	Ülkemizin Bilgi Birikiminin Arttırılmasına ve Teknolojik Gelişimine Katkıda Bulunmak Üzere Yükseköğretim Kurumlarında Araştırma Altyapılarının Kurulması ve Kapasitelerinin Güçlendirilmesi						
Performans Göstergeleri	Hedefe Etkisi (%)	Plan Dönemi Başlangıç Değeri (2024)	2025	2026	2027	2028	2029
PG4.1.1: İhtisas Alanı Dahil Bölgesel Kalkınma ile İlgili BAP Proje Sayısı (Kümülatif)	40	1	2	3	4	5	6
PG4.1.2: İhtisas Alanı Dahil Bölgesel Kalkınma ile İlgili Diğer Ulusal Proje Sayısı (Kümülatif)	40	2	4	6	8	10	12
PG4.1.3: İhtisas Alanı Dahil Bölgesel Kalkınma ile İlgili Uluslararası Proje Sayısı (Kümülatif)	20	0	0	0	0	1	1
Sorumlu Birim	-Beslenme ve Diyetetik Bölümü						
İş Birliği Yapılacak Birimler	- Ormancılık ve Tabiat Turizmi İhtisaslaşma Koordinatörlüğü -Teknoloji Transfer Ofisi -Fakülteler/Enstitüler/Yüksekokullar/Meslek Yüksekokulları -Kastamonu Teknokent -BAP Koordinatörlüğü						
Riskler	-Öğretim elemanlarının proje yazma konusunda isteksiz olması -Projelere yeterli destek ayrılmaması -Projelerin kabul edilmeme olasılığı -Yeterince proje başvurusunun yapılmaması						
Stratejiler	-Akademisyenlerin BAP, TÜBİTAK ve uluslararası proje destek ve kaynakları konusunda farkındalık yaratıcı eğitim programlarına katılımı sağlanacaktır. -Proje yazma konusunda tecrübeli öğretim elemanlarının diğer akademisyenlere mentorluk yapması sağlanacaktır.						
Tespitler	-Bazı programlarda ders yükü ve idari görevler sebebiyle öğretim elemanlarının proje yazmaya yeterli zaman ayıramaması -Özellikle uluslararası proje yazma konusunda deneyimli öğretim elemanı sayısının az olması -Projeler için gerekli olan teknik personel ve donanımın yetersiz olması -TÜBİTAK ARDEP ve TEYDEB projeleri konusunda bilgi eksikliğinin olması						
İhtiyaçlar	-Proje yazma eğitimleri düzenlenmesi -Dış kaynaklı proje destekleri konusunda bilgilendirme yapılması -Teknik personel ve donanım eksikliğinin giderilmesi						

BÖLGESEL KALKINMA, İHTİSASLAŞMA VE GİRİŞİMCİLİK							
Amaç (A4)	Bölgesel kalkınmada ihtisas alanı dahil çalışmalara ve girişimciliğe katkı sağlamak						
Hedef (H4.2)	Plan dönemi sonuna kadar bölgesel kalkınmaya da hizmet edecek en az 1 patent, faydalı model, endüstriyel tasarım başvurusu yapmak						
Amacın İlgili Olduğu Program/Alt Program Adı	Araştırma Altyapıları						
Amacın İlişkili Olduğu Alt Program Hedefi	Ülkemizin Bilgi Birikiminin Arttırılmasına ve Teknolojik Gelişimine Katkıda Bulunmak Üzere Yükseköğretim Kurumlarında Araştırma Altyapılarının Kurulması ve Kapasitelerinin Güçlendirilmesi						
Performans Göstergeleri	Hedefe Etkisi (%)	Plan Dönemi Başlangıç Değeri (2024)	2025	2026	2027	2028	2029
PG4.2.1: Patent, faydalı model, endüstriyel tasarım başvurusu sayısı (kümülatif)	100	0	0	0	0	0	1
Sorumlu Birim	-Beslenme ve Diyetetik Bölümü						
İş Birliği Yapılacak Birimler	-Teknoloji Transfer Ofisi -Kastamonu Teknokent						
Riskler	-Patent, faydalı model ve endüstriyel tasarımların kabul edilmeme olasılığı -Akademisyenlerin FSM faaliyetlerine yeterli ilgiyi göstermeme ihtimali						
Stratejiler	-Öğretim elemanlarının Patent/faydalı model/endüstriyel tasarım başvuru ve değerlendirme süreçleri hakkında üniversitemizde düzenlenen bilgilendirme toplantılarına katılımı sağlanacaktır -Patent, faydalı model ve endüstriyel tasarım çalışmalarına yönelik Teknoloji Transfer Ofisi ve iş dünyası ile görüşme ve toplantılar yapılacaktır						
Tespitler	-Üniversitede FSM ile ilgili destek biriminin kurulmuş ve aktif olarak işliyor olması -Öğretim elemanlarının patent, faydalı model, endüstriyel tasarım süreçleri hakkında yeteri kadar bilgiye sahip olmaması -Üniversitede girişimcilik kültürü istenilen düzeyde olmaması -Patent, faydalı model ve endüstriyel tasarım başvuru sürecinin uzun sürmesi						
İhtiyaçlar	-Patent, Faydalı Model ve Endüstriyel Tasarım başvurusu eğitimlerinin verilmesi -Girişimcilik ile ilgili sektörden uzman kişilerin araştırmacı ve öğrencilerle buluşturulacağı etkinliklerin yapılması						

BÖLGESEL KALKINMA, İHTİSASLAŞMA VE GİRİŞİMCİLİK							
Amaç (A4)	Bölgesel kalkınmada ihtisas alanı dahil çalışmalara ve girişimciliğe katkı sağlamak						
Hedef (H4.3)	İhtisas alanı dahil bölgesel kalkınma ile ilgili düzenlenen eğitim/faaliyet sayısını artırmak						
Amacın İlgili Olduğu Program/Alt Program Adı	Hayat Boyu Öğrenme/Yükseköğretim Kurumları Sürekli Eğitim Faaliyetleri						
Amacın İlişkili Olduğu Alt Program Hedefi	Toplumun Tüm Kesimlerine İhtiyaç Duyduğu Alanlarda Eğitimler Verilmesi, Kamu Kurum ve Kuruluşları, Özel Sektör ve Uluslararası Kuruluşlarla İş Birliğinin Gelişmesine Katkıda Bulunulması						
Performans Göstergeleri	Hedefe Etkisi (%)	Plan Dönemi Başlangıç Değeri (2024)	2025	2026	2027	2028	2029
PG4..1: İhtisas alanı dahil bölgesel kalkınma ile ilgili düzenlenen eğitim/faaliyet sayısı (kümülatif)	100	1	2	3	5	7	9
Sorumlu Birim	-Beslenme ve Diyetetik Bölümü						
İş Birliği Yapılacak Birimler	-Dekanlık -Sağlık Kültür ve Spor Daire Başkanlığı -Kastamonu Teknokent						
Riskler	-Maddi kaynak kısıtları -Akademisyenlerin ihtisas alanı dahil bölgesel kalkınma ile ilgili eğitim/faaliyetleri düzenlemeye yeterli ilgiyi göstermeme ihtimali						
Stratejiler	-Bölüm insan kaynakları içerisinde görevlendirme yapılacaktır - Bölüm bölgesel kalkınmada öncü STK iş birliği artırılabilecektir - Bölümümüzün katkı sağlayabileceği bölgesel kalkınmada önemli eğitim gereklilikleri analiz edilecektir						
Tespitler	- Bölgesel kalkınmada öncü STK'lar ile iş birliğinin olmaması - Bölümümüzün katkı sağlayabileceği bölgesel kalkınmada önemli eğitim gerekliliklerinin neler olduğunun yeterince bilinmemesi						
İhtiyaçlar	-Bölgesel kalkınmada öncü STK iş birliğini artırılması -Bölümümüzün katkı sağlayabileceği bölgesel kalkınmada önemli eğitim gereklilikleri analiz edilmesi						

TOPLUMSAL KATKI VE SOSYAL SORUMLULUK							
Amaç (A5)	Sosyal sorumluluk ve topluma hizmet faaliyetlerini Birleşmiş Milletler (BM) sürdürülebilir kalkınma amaçları doğrultusunda sistemli bir şekilde gerçekleştirmek						
Hedef (H5.1)	Bölümümüz tarafından toplum yararına sunulan Sağlıklı Beslenme Danışmanlığı hizmetinden faydalananların sayısını artırmak						
Amacın İlgili Olduğu Program/Alt Program Adı	Hayat Boyu Öğrenme/Yükseköğretim Kurumları Sürekli Eğitim Faaliyetleri						
Amacın İlişkili Olduğu Alt Program Hedefi	Toplumun Tüm Kesimlerine İhtiyaç Duyduğu Alanlarda Eğitimler Verilmesi,						
Performans Göstergeleri	Hedefe Etkisi (%)	Plan Dönemi Başlangıç Değeri (2024)	2025	2026	2027	2028	2029
PG5.1.1: Sağlıklı Beslenme Danışmanlığı Hizmetinden Faydalananların Sayısı (kümülatif)	100	10	20	30	40	50	60
Sorumlu Birim	-Beslenme ve Diyetetik Bölümü						
İş Birliği Yapılacak Birimler	-Dekanlık -Sağlık Kültür ve Spor Daire Başkanlığı -Tıp Fakültesi						
Riskler	-Ders yükü ve idari görevler sebebiyle öğretim elemanlarının akreditasyon çalışmalarına yeterli zaman ayıramaması ihtimali -Mevzuatların değişmesinin hizmeti vermeye engel olması ihtimali -Kullanılan araç gereçlerin arızalanması nedeniyle hizmetin aksaması						
Stratejiler	-Hizmet randevu sistemi ile öğretim elemanlarının uygunlukları dikkate alınarak yürütülecektir - Kullanılan araç gereçlerin bakım, onarım validasyonları yaptırılacaktır						
Tespitler	-Öğretim elemanlarının ders yükünün fazla olması -Mevzuatla ilgili yakın zamanda değişim olması -Kullanılan araç gereç sayısının artırılması gerekliliği bulunması						
İhtiyaçlar	- Öğretim elemanlarının ders yükünün azaltılması -Hizmet alt yapısının geliştirilmesi						

TOPLUMSAL KATKI VE SOSYAL SORUMLULUK							
Amaç (A5)	Sosyal sorumluluk ve topluma hizmet faaliyetlerini Birleşmiş Milletler (BM) sürdürülebilir kalkınma amaçları doğrultusunda sistemli bir şekilde gerçekleştirmek						
Hedef (H5.2)	Bölümümüz sosyal sorumluluk proje sayısını artırmak						
Amacın İlgili Olduğu Program/Alt Program Adı	Yönetim ve Destek/ Üst Yönetim, İdari ve Mali Hizmetler						
Amacın İlişkili Olduğu Alt Program Hedefi	-						
Performans Göstergeleri	Hedefe Etkisi (%)	Plan Dönemi Başlangıç Değeri (2024)	2025	2026	2027	2028	2029
PG5.2.1: Bölümümüzde Akademik Personel ve Öğrenciler Tarafından Yapılan Sosyal Sorumluluk Proje Sayısı (kümülatif)	60	10	15	20	25	30	35
PG5.2.2: Bölümümüz Öğrenci Toplulukları Tarafından Yapılan Sosyal Sorumluluk Proje Sayısı (kümülatif)	40	-	1	2	3	4	5
Sorumlu Birim	-Beslenme ve Diyetetik Bölümü						
İş Birliği Yapılacak Birimler	- TTO-Sosyal Ofis -Dekanlık -Sağlık Kültür ve Spor Daire Başkanlığı						
Riskler	-Öğrencilerin proje üretme ve projelere destek vermede isteksiz olması -Sosyal sorumluluk projelerinin tanıtımının yeterince yapılamaması -Sosyal ofisin yeterli etkiyi oluşturamaması						
Stratejiler	-Sosyal sorumluluk projeleri teşvik edilecektir -Sosyal sorumluluk projeleri yazma eğitimleri verilecektir -Sosyal sorumluluk projelerinin etkin tanıtımı yapılacaktır						
Tespitler	-Sosyal sorumluluk projeleri hakkında farkındalığın yetersiz olması -Sosyal sorumluluk projelerine yeterli maddi destek sağlanamaması -Bazı akademik personelin ders yoğunluğu nedeniyle sosyal sorumluluk projelerine ilgi göstermemesi						
İhtiyaçlar	- Sosyal sorumluluk projelerinin etkin şekilde tanıtımının yapılması -Akademisyen ve öğrencilerin sosyal sorumluluk projelerine katılmalarının sağlanması -Mali kaynakların artırılması						

TOPLUMSAL KATKI VE SOSYAL SORUMLULUK							
Amaç (A5)	Sosyal sorumluluk ve topluma hizmet faaliyetlerini Birleşmiş Milletler (BM) sürdürülebilir kalkınma amaçları doğrultusunda sistemli bir şekilde gerçekleştirmek						
Hedef (H5.3)	Paydaşlarla iş birliği halinde düzenlenen eğitim/faaliyet sayısını artırmak						
Amacın İlgili Olduğu Program/Alt Program Adı	Yönetim ve Destek/ Üst Yönetim, İdari ve Mali Hizmetler						
Amacın İlişkili Olduğu Alt Program Hedefi	-						
Performans Göstergeleri	Hedefe Etkisi (%)	Plan Dönemi Başlangıç Değeri (2024)	2025	2026	2027	2028	2029
PG5.3.1: Paydaşlarla İş Birliği Halinde Düzenlenen Eğitim/Faaliyet Sayısı (kümülatif)	100	21	40	60	80	100	120
Sorumlu Birim	-Beslenme ve Diyetetik Bölümü						
İş Birliği Yapılacak Birimler	- TTO -Dekanlık -Sağlık Kültür ve Spor Daire Başkanlığı -Kütüphane ve Dökümantasyon Daire Başkanlığı						
Riskler	-Düzenlenecek eğitim ve faaliyetlere yeterli başvurunun olmaması - Paydaşların iş birliğine ilgi göstermemesi -Talep edilen eğitimleri verecek yeterli personel bulunmaması						
Stratejiler	-Düzenlenecek eğitim ve faaliyetler etkin bir şekilde duyurulacaktır - Düzenlenecek eğitim ve faaliyetler için uzaktan erişim yöntemleri, dijital platformlar da katılım kolaylığı açısından kullanılacaktır.						
Tespitler	- Paydaşlar ile iş birliğinin istenilen düzeyde olmaması -Verilecek eğitim ve yapılacak faaliyetlere yeterli maddi destek sağlanamaması -Bazı akademik personelin ders yoğunluğu nedeniyle paydaşlarla iş birliği halinde düzenlenen eğitim/faaliyetlere ilgi göstermemesi						
İhtiyaçlar	- Paydaşlar ile iş birliğinin etkin şekilde yapılması -Akademisyen ve öğrencilerin paydaşlar ile iş birliği halinde eğitim ve faaliyetlere katılmalarının sağlanması -Mali kaynakların artırılması						

6. İZLEME VE DEĞERLENDİRME

2025-2029 yıllarını kapsayacak bölümümüzün 5 yıllık yol haritası niteliğinde olacak olan stratejik planda kaynakların stratejik plan doğrultusunda amaç ve hedeflere uygun önceliklendirilerek harcanması, performans göstergelerinin gerçekleştirilme ve başarı durumlarının izlenmesi, raporlanması Beslenme ve Diyetetik Bölüm Başkanlığınca sağlanacaktır. Kamu İdarelerinde Stratejik Planlamaya İlişkin Usul ve Esaslar Hakkında Yönetmelik'in 16'ncı maddesi gereğince İzleme ve Değerlendirme sürecinde temel sorumluluk üst yöneticidedir. Hedeflerin, ilgili performans göstergelerinin ve risklerin takibi, hedeflere ilişkin alınan gerçekleştirme değerlerinin toplulaştırılması ve üst yöneticiye sunulması ise Bölüm Kurulunun sorumluluğundadır. Bölüm Kurulu her yılın bitimini takip eden şubat ayı başında izleme toplantıları yaparak değerlendirme raporunu 25 gün içinde hazırlar, şubat ayı sonunda ise değerlendirme raporu sunumu toplantıları yapılır.

Bu süreçte izleme; “stratejik planda söz konusu olan amaç ve hedeflerin, uygulama öncesi ve uygulama sırasında performans göstergeleri aracılığıyla analiz ve takibinin yapılması”, değerlendirme; “uygulama sonuçlarından hareketle amaç ve hedeflere ne derecede ulaşıldığını faaliyetler bazında gösteren bir inceleme” olarak tanımlanabilir.

Amaç ve hedeflere ulaşmak için gerekli gayret gösterilirken sadece belli birimlerin çabası değil tüm paydaşların katılacağı topyekûn bir plan sahiplenme dönemi yaşamak niyetindeyiz. Bu bilgiler, ilkeler ve temenniler ışığında bölümümüz 2025-2029 yılları Stratejik Planının başarıyla uygulanacağını düşünmekteyiz.

Kuzeykent Mahallesi Orgeneral Atilla Ateş Paşa Caddesi No:19 Posta Kodu 37150

Merkez/Kastamonu

Santral: +0366 280 41 02

Faks: +0 366 215 28 89

E-Posta: bdb@kastamonu.edu.tr

Web: <https://sbf.kastamonu.edu.tr/index.php/boeluemler/beslenme-ve-diyetetik>