



**T.C.**  
**KASTAMONU ÜNİVERSİTESİ**  
**SAĞLIK BİLİMLERİ FAKÜLTESİ**

**2023 MALİ YILI BİRİM**  
**FAALİYET RAPORU**

**KASTAMONU 2024**

# İÇİNDEKİLER

## 1. GENEL BİLGİLER

|  |    |
|--|----|
| Sunuş .....  | 4  |
| 1.1. Misyon ve Vizyon ve Kalite Politikası .....                 | 5  |
| 1.2. Yetki Görev ve Sorumluluklar .....                          | 7  |
| 1.3. Birimlere İlişkin Bilgiler .....                            | 9  |
| 1.3.1. Fiziki Yapı .....   | 10 |
| 1.3.2. 2023 Yılında Yapılan Fiziki İyileştirmeler .....          | 18 |
| 1.3.3. Teşkilat Yapısı .....                                     | 23 |
| 1.3.4. Teknoloji ve Bilişim Alt Yapısı .....                     | 24 |
| 1.3.5. İnsan Kaynakları .....                                    | 25 |
| 1.3.6. Sunulan Hizmetler .....                                   | 29 |
| 1.3.6.1 Eğitim ve Öğretim Hizmetleri .....                       | 29 |
| 1.3.6.2 Araştırma ve Geliştirme Hizmetleri .....                 | 46 |
| 1.3.7. Yönetim ve İç Kontrol Sistemi .....                       | 48 |
| 2. AMAÇ VE HEDEFLER .....  | 48 |
| 2.1. Temel Politikalar ve Öncelikler .....                       | 48 |
| 2.2. İdarenin Stratejik Planında Yer Alan Amaç ve Hedefler ..... | 49 |
| 2.3. Diğer Hususlar .....  | 49 |
| 3. FAALİYETLERE İLİŞKİN BİLGİ VE DEĞERLENDİRMELER .....          | 50 |
| 3.1. Mali Bilgiler .....   | 50 |
| 3.1.1. Bütçe Uygulama Sonuçları .....                            | 50 |
| 3.1.2. Temel Mali Tablolara İlişkin Açıklamalar .....            | 50 |
| 3.1.3. Mali Denetim Sonuçları .....                              | 50 |
| 3.2. Performans Bilgileri .....                                  | 51 |
| 3.2.1. Faaliyet ve Proje Bilgileri .....                         | 51 |
| 4. KURUMSAL KABİLİYET VE KAPASİTENİN DEĞERLENDİRİLMESİ .....     | 52 |
| 4.1. Üstünlükler .....   | 52 |
| 4.2. Zayıflıklar .....   | 53 |
| 4.3. Değerlendirme .....   | 54 |
| 5. ÖNERİ VE TEDBİRLER .....                                      | 55 |
| İÇ KONTROL GÜVENCE BEYANI .....                                  | 56 |

**TABLOLAR**

|                       |              |
|-----------------------|--------------|
| <b>TABLO 1</b> .....  | <b>10</b>    |
| <b>TABLO 2</b>        | <b>10</b>    |
| <b>TABLO 3</b> .....  | <b>10</b>    |
| <b>TABLO 4</b>        | <b>19</b>    |
| <b>TABLO 5</b> .....  | <b>19</b>    |
| <b>TABLO 6</b>        | <b>20-22</b> |
| <b>TABLO 7</b> .....  | <b>23</b>    |
| <b>TABLO 8</b>        | <b>23</b>    |
| <b>TABLO 9</b> .....  | <b>24</b>    |
| <b>TABLO 10</b>       | <b>39</b>    |
| <b>TABLO 11</b> ..... | <b>39</b>    |
| <b>TABLO 12</b>       | <b>39</b>    |
| <b>TABLO 13</b> ..... | <b>39</b>    |
| <b>TABLO 14</b>       | <b>39</b>    |
| <b>TABLO 15</b> ..... | <b>40</b>    |
| <b>TABLO 16</b>       | <b>40</b>    |
| <b>TABLO 17</b> ..... | <b>40</b>    |
| <b>TABLO 18</b>       | <b>40</b>    |
| <b>TABLO 19</b> ..... | <b>40</b>    |
| <b>TABLO 20</b>       | <b>41</b>    |
| <b>TABLO 21</b> ..... | <b>41</b>    |
| <b>TABLO 22</b>       | <b>42</b>    |
| <b>TABLO 23</b> ..... | <b>42</b>    |
| <b>TABLO 24</b>       | <b>43</b>    |
| <b>TABLO 25</b> ..... | <b>44</b>    |
| <b>TABLO 26</b>       | <b>45</b>    |
| <b>TABLO 27</b> ..... | <b>46-47</b> |

## SUNUŞ

Bakanlar Kurulu'nun 02 Kasım 1996 tarih ve 22805 sayılı Resmi Gazete'de yayınlanan 10.10.1996 tarih ve 96/8655 sayılı Kararı ile Hemşirelik Ön lisans Programına son verilerek, Gazi Üniversitesi'ne bağlı 4 yıllık lisans programı uygulayan Kastamonu Sağlık Yüksekokulu kimliğini kazanmıştır.

Kastamonu Sağlık Yüksekokulu Gazi Üniversitesi bünyesinde iken 5467 sayılı kanunun ek 57. Maddesi gereğince 01.03.2006 tarihinde yeni kurulan Kastamonu Üniversitesi'ne bağlandı. Boyner ailesinin üyeleri Latife BOYNER, Lerzan BOYNER ve Leman HALULU tarafından babaları Fazıl BOYNER'in anısına bina yaptırımları nedeniyle 23.02.2010 tarih ve 27502 sayılı Resmi Gazete yayınlanan 2010/65 Sayılı Bakanlar Kurulu Kararı ile Fazıl Boyner Sağlık Yüksekokulu olarak adı değiştirilmiştir.

8 Nisan 2016 tarih ve 29678 sayılı Resmi Gazetede yayınlanan 2016/8562 sayılı Bakanlar Kurulu Kararı ile Kastamonu Üniversitesi Fazıl Boyner Sağlık Yüksekokulu kapatılmış ve aynı kararla Sağlık Bilimleri Fakültesi olarak kurulmuştur.

Fakültemiz Üniversitemizin Kuzeykent yerleşkesinde eğitim-öğretime devam etmekte. Fakültemizde 5 bölüm bulunmakta, aktif olan Hemşirelik, Beslenme ve Diyetetik ile Ebelik Bölümlerinde yaklaşık 1102 öğrenci eğitim görmektedir.

Kastamonu Üniversitesi Sağlık Bilimleri Fakültesi, her geçen gün değişen ve büyüyen bir yapısıyla öğrencilerine kaliteli eğitim vermek onları Türkiye'nin ve dünyanın değişen ve gelişen çağdaş ve ileriye dönük bilimsel ve sosyal olayları takip eden Atatürk İlke ve İnkılapları doğrultusunda yetişmelerini hedef edinmiştir.

**Prof. Dr. Abdulkadir TUNA**  
**Dekan V.**

# 1-GENEL BİLGİLER

## 1.1-Misyon ve Vizyon ve Kalite Politikası

### Misyon

Sağlık Bilimleri Fakültesinin misyonu; Atatürk İlke ve İnkılapları doğrultusunda bireye ve topluma karşı görev ve sorumluluklarının bilincinde olan, bunları mesleki davranış haline getiren, deneyimleriyle çevresine liderlik edebilecek yapıda, özgür ve bilimsel düşünebilen, modern bir dünya görüşüne, çağdaş düzeyde düşünce yeteneğine sahip, profesyonel prensip ve felsefeyi anlayan, etik kurallara bağlı, insan ve hasta haklarına saygılı, ailenin, toplumun sağlığını koruyan geliştiren, profesyonel Sağlık Hizmeti ve bakımı veren, araştırmalar yapan, bilimsel ve mesleki performansları nedeni ile tercih edilen meslek üyeleri yetiştirmektir.

### Vizyon

Sağlık Bilimleri Fakültesinin vizyonu; Ulusal ve uluslararası düzeyde bilgi üreten, bilim alanında sürekli gelişen; hızlı büyüyen ve gelişen sağlık sektöründe tercih edilen, toplumun sağlıklı gelişimine katkısı olan, eğitim ve yayın faaliyetlerinde bulunan, yetiştirdiği insan ve ürettiği bilgi ile örnek gösterilen yeni bölümlere sahip olmaktır.

### Kalite Politikası

Fakültemiz misyon, vizyon ve stratejik plan doğrultusunda; uluslararası standartlarda nitelikli araştırmalar yapan, eğitim-öğretim, araştırma-geliştirme ve toplumsal hizmet işlevlerini nitelikli bir şekilde gerçekleştirmeye çalışan, sağlık alanında yaptığı işbirlikleri ve araştırmalarla bölgenin ve ülkemizin kalkınmasında öncü rol oynayan, dış paydaş- üniversite iş birliği içerisinde projeler yürüten, topluma ve çevreye duyarlı olan, sürekli gelişim ve yenilikçiliği benimseyen, iç ve dış paydaşların kalite süreçlerine katılımını sağlayarak tüm paydaşların memnuniyetini yüksek düzeyde tutmayı hedefleyen bir kalite yönetimini taahhüt eder.





## 1.2 Yetki, Görev ve Sorumluluklar

### FAKÜLTE ORGANLARININ YETKİ, GÖREV VE SORUMLULUKLARI 2547 sayılı Yükseköğretim Kanunu uyarınca,

#### Fakülte Organları

##### Dekan:

**Madde 16** – a. (Değişik: 14/4/1982 - 2653/2 md.) Atanması: Fakültenin ve birimlerinin temsilcisi olan dekan, rektörün önereceği, üniversite içinden veya dışından üç profesör arasından Yükseköğretim Kurulunca üç yıl süre ile seçilir ve normal usul ile atanır. Süresi biten dekan yeniden atanabilir.

Dekan kendisine çalışmalarında yardımcı olmak üzere fakültenin aylıklı öğretim üyeleri arasından en çok iki kişiyi dekan yardımcısı olarak seçer. (Ek: 2/1/1990 - KHK - 398/2 Md.; Değiştirilerek Kabul: 7/3/1990 - 3614/2 md.) Ancak merkezi açıköğretim yapmakla görevli üniversitelerde, gerekli hallerde açıköğretim yapmakla görevli fakültenin dekanı tarafından dört dekan yardımcısı seçilebilir.

Dekan yardımcıları, dekanca en çok üç yıl için atanır. Dekana, görevi başında olmadığı zaman yardımcılardan biri vekâlet eder. Göreve vekâlet altı aydan fazla sürerse yeni bir dekan atanır.

#### **b. Görev, yetki ve sorumlulukları:**

- (1) Fakülte Kurulu ve Fakülte Yönetim Kuruluna başkanlık etmek, kurulların kararlarını uygulamak vefakülte birimleri arasında düzenli çalışmayı sağlamak,
- (2) 5018 Sayılı kamu Mali Yönetimi ve Kontrol Kanununun 31. maddesi uyarınca fakültenin“harcama yetkilisi” görevini yürütmek,
- (3) Fakültenin ödenek ve kadro ihtiyaçlarını gerekçesi ile birlikte rektörlüğe bildirmek, fakülte bütçesi ile ilgili öneriyi fakülte yönetim kurulunun da görüşünü aldıktan sonra rektörlüğe sunmak,
- (4) Fakültenin birimleri ve her düzeydeki personeli üzerinde genel gözetim ve denetim görevini yapmak,
- (5) Fakültenin misyonunu, vizyonunu, kalite politikasını belirlemek ve fakülte çalışanları tarafından benimsenmesini sağlamak,
- (6) Fakülteyi, üniversitenin stratejik planına, performans programına göre yönetmek, fakültenin hedeflerini ve hedeflere ulaşmak için yapılacak faaliyetlerin belirlenmesini sağlamak,
- (7) Fakülte için gerekli kaynakların temin edilmesini sağlamak, Fakülte performansının geliştirilmesini sağlamak,
- (8) Fakülte için yapılacak tüm çalışmalar için kaynakların (insan, makine-techizat, zaman, mekan, finans vb.) temini, tahsisi ve kullanımını onayını vermek,
- (9) Fakültenin fiziki şartlarını iyileştirmek için gerekli önlemler almak.
- (10) Öğrencilere gerekli sosyal hizmetlerin sağlanmasında, eğitim-öğretim, bilimsel araştırma ve yayın faaliyetlerinin düzenli bir şekilde yürütülmesinde etkin rol oynamak,
- (11) Her öğretim yılı sonunda ve istendiğinde fakültenin genel durumu ve işleyişi hakkında rektöre rapor vermek,
- (13) Kanun ve yönetmeliklerle kendisine verilen diğer görevleri yapmaktır.
- (14) Fakültenin ve bağlı birimlerinin öğretim kapasitesinin rasyonel bir şekilde kullanılmasında ve geliştirilmesinde gerektiği zaman güvenlik önlemlerinin alınmasında, öğrencilere gerekli sosyal

hizmetlerin sağlanmasında, eğitim - öğretim, bilimsel araştırma ve yayını faaliyetlerinin düzenli bir şekilde yürütülmesinde, bütün faaliyetlerin gözetim ve denetiminin yapılmasında, takip ve kontrol edilmesinde ve sonuçlarının alınmasında rektöre karşı birinci derecede sorumludur.

#### **Fakülte Kurulu:**

##### **Madde 17 –**

a. Kuruluş ve işleyişi: Fakülte kurulu, dekanın başkanlığında fakülteye bağlı bölümlerin başkanları ile varsa fakülteye bağlı enstitü ve yüksekokul müdürlerinden ve üç yıl için fakülte'deki profesörlerin kendi aralarından seçecekleri üç, doçentlerin kendi aralarından seçecekleri iki, Dr.Öğr.Üyelerinin kendi aralarından seçecekleri bir öğretim üyesinden oluşur. Fakülte kurulu normal olarak her yarıyıl başında ve sonunda toplanır. Dekan gerekli gördüğü hallerde fakülte kurulunu toplantıya çağırır.

##### **b. Görevleri: Fakülte kurulu akademik bir organ olup aşağıdaki görevleri yapar:**

- (1) Fakültenin, eğitim - öğretim, bilimsel araştırma ve yayım faaliyetleri ve bu faaliyetlerle ilgili esasları, plan, program ve eğitim - öğretim takvimini kararlaştırmak,
- (2) Fakülte yönetim kuruluna üye seçmek, (3) Bu kanunla verilen diğer görevleri yapmaktır.

#### **Fakülte Yönetim Kurulu:**

##### **Madde 18 –**

a. Kuruluş ve işleyişi: Fakülte yönetim kurulu, dekanın başkanlığında fakülte kurulunun üç yıl için seçeceği üç profesör, iki doçent ve bir Dr.Öğr.Üyesinden oluşur. Fakülte yönetim kurulu dekanın çağırısı üzerine toplanır. Yönetim kurulu gerekli gördüğü hallerde geçici çalışma grupları, eğitim - öğretim koordinatörlükleri kurabilir ve bunların görevlerini düzenler.

b. Görevleri: Fakülte yönetim kurulu, idari faaliyetlerde dekana yardımcı bir organ olup aşağıdaki görevleri yapar:

- (1) Fakülte kurulunun kararları ile tespit ettiği esasların uygulanmasında dekana yardım etmek,
- (2) Fakültenin eğitim - öğretim, plan ve programları ile takvimin uygulanmasını sağlamak,
- (3) Fakültenin yatırım, program ve bütçe tasarısını hazırlamak,
- (4) Dekanın fakülte yönetimi ile ilgili getireceği bütün işlerde karar almak,
- (5) Öğrencilerin kabulü, ders intibakları ve çıkarılmaları ile eğitim - öğretim ve sınavlara ait işlemler hakkında karar vermek,
- (6) Bu kanunla verilen diğer görevleri yapmaktır.

### 1.3 Birime İlişkin Bilgiler



Bakanlar Kurulu'nun 02 Kasım 1996 tarih ve 22805 sayılı Resmi Gazete'de yayınlanan 10.10.1996 tarih ve 96/8655 sayılı Kararı ile Hemşirelik Ön lisans Programına son verilerek, Gazi Üniversitesi'ne bağlı 4 yıllık lisans programı uygulayan Kastamonu Sağlık Yüksekokulu kimliğini kazanmıştır.

Gazi Üniversitesi bünyesinde iken 17.03.2006 tarih ve 5467 sayılı kanununun 57. maddesine göre kurulan Kastamonu Üniversitesi bünyesinde Fazıl Boyner Sağlık Yüksekokulu olarak devam etmiştir.

Yüksekokulumuz ilgili Bakanlar Kurulu Kararı ile (2016/8562) kapatılmış, Bakanlar Kurulu'nca 25/1/2016 tarihinde Sağlık Bilimleri Fakültesi adıyla kurulmuştur. Sağlık Bilimleri Fakültesi Kuzeykent Kampüsünde yer almaktadır.

Fakültemizde 6 bölüm mevcuttur. Bu bölümler: Hemşirelik Bölümü, Beslenme ve Diyetetik Bölümü, Ebelik Bölümü, Sağlık Yönetimi Bölümü, Sosyal Hizmet Bölümü, Acil Yardım ve Afet Bölümü

Bu programlardan sadece **Hemşirelik, Ebelik ve Beslenme ve Diyetetik Bölümlerine** öğrenci alınmaktadır.

Fakülte Binası Merhum Fazıl Boyner'in kızları Sayın Latife Boyner, Sayın Lerzan Boyner ve Sayın Leman Halulu tarafından Üniversitemiz yerleşkesine babalarının anısına yaptırılmıştır. Yeni binada eğitim öğretime 2010-2011 yılı bahar döneminde başlanmıştır.

### 1.3.1-Fiziki Yapı

Kastamonu Üniversitesi Sağlık Bilimleri Fakültesi, Kampüs içinde brüt 8857,99 m<sup>2</sup> kapalı alana sahip yeni binasında, 2010-2011 Eğitim-Öğretim yılı bahar döneminde öğrenime başlamıştır.

Kastamonu Üniversitesi Sağlık Bilimleri Fakültesinin binasında 18 derslik (6 derslik 70 kişilik, 6 Derslik 54 Kişilik 6 derslik ise 35 kişilik), 9 laboratuvar ile birlikte 175 kişilik seminer salonu, 1 adet çalışma salonu, 1 adet toplantı salonu ve öğretim elemanları odaları bulunmaktadır.

**Tablo 1 - Hizmet Alanları**

| Hizmet Alanları                   | Ofis Sayısı | Alan M <sup>2</sup> | Kullanan Kişi Sayısı |
|-----------------------------------|-------------|---------------------|----------------------|
| Akademik Personel Hizmet Alanları | 39          | 1076,2              | 30                   |
| İdari Personel Hizmet Alanları    | 8           | 538,1               | 8                    |
| <b>TOPLAM</b>                     | <b>47</b>   | <b>1614,3</b>       | <b>38</b>            |

**Tablo 2 - Ambar ve Arşiv Alanları**

|  | Adet     | Alan (m <sup>2</sup> ) |
|--|----------|------------------------|
| Ambar Alanları                             | 2        | 153,32                 |
| Arşiv Alanları                             | 1        | 85                     |
| Depo, Hangar ve Çeşitli Tamirat Atölyeleri | 1        | 83                     |
| <b>TOPLAM</b>                              | <b>3</b> | <b>321,32</b>          |

**Tablo 3 - Eğitim Alanları**

| Eğitim Alanı           | Kapasite               | Kapasite | Kapasite | Kapasite | Kapasite | Kapasite  | Toplam |
|------------------------|------------------------|----------|----------|----------|----------|-----------|--------|
|                        | 0-50                   | 51-75    | 76-100   | 101-150  | 151-250  | 251-Üzeri |        |
| Amfi                   | -                      | -        | -        | -        | -        | -         | -      |
| Sınıf                  | 6                      | 12       | -        | -        | -        | -         | 18     |
| Çalışma Salonu         | 1                      | -        | -        | -        | -        | -         | 1      |
| Diğer (Seminer Salonu) | -                      | -        | -        | -        | 1        | -         | 1      |
| Laboratuvarlar         | Eğitim Laboratuvarları | 8        | -        | -        | -        | -         | 8      |
|                        | Diğer (Bilgisayar)     | 1        | -        | -        | -        | -         | 1      |
| Toplantı Salonu        | 1                      |          |          |          |          |           | 1      |
| <b>TOPLAM</b>          | 17                     | 12       | -        | -        | 1        | -         | 30     |

**Sınıflar**

## **DERSLİKLER**



**Besin Kimyası ve Analizleri Laboratuvarı**

## **BESİN KİMYASI VE ANALİZLERİ LABORATUVARI**



## Beslenme İlkeleri Laboratuvarı

# BESLENME İLKELERİ LABORATUVARI



## Antropometri Laboratuvarı

# ANTROPOMETRİ LABORATUVARI



## Anatomi Laboratuvarı

# ANATOMİ LABORATUVARI



## Mesleki Beceri Laboratuvarı

# MESLEKİ BECERİ LABORATUVARI



## Doğum ve İlk Yardım Laboratuvarı

# DOĞUM VE İLK YARDIM LABORATUVARI



## Bilgisayar Laboratuvarı

# BİLGİSAYAR LABORATUVARI



## Doğum Simülasyon Laboratuvarı

# DOĞUM SİMÜLASYON LABORATUVARI



## Hemşirelik Simülasyon Laboratuvarı

# HEMŞİRELİK SİMÜLASYON LABORATUVARI



**Toplantı Salonu**

## TOPLANTI SALONU



**Konferans salonu**

## SEMİNER SALONU



## Öğrenci Çalışma Salonu



### 1.3.2 2023 Yılında Yapılan Fiziki İyileştirmeler

**Fakülte girişlerine isim levhaları yapıldı.**

Öğrenci Girişi



Personel Girişi



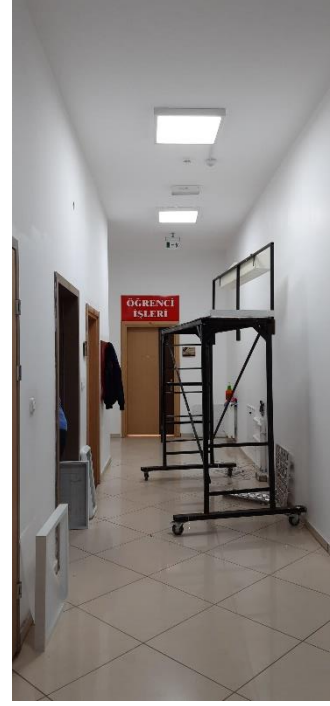
## **Çatı Onarımı Yapıldı**



## **Bahçede uygun yerlere banklar monte edildi**



## Kamera sistemleri, sensörlü lambalar ve led aydınlatmalar yapıldı



## Asansör bakım sözleşmesi yapıldı, mavi etiket alındı



## **Bilgisayar Laboratuvarı bakımları yapıldı, Laboratuvar ve Personel Bilgisayarlarına SSD takıldı**



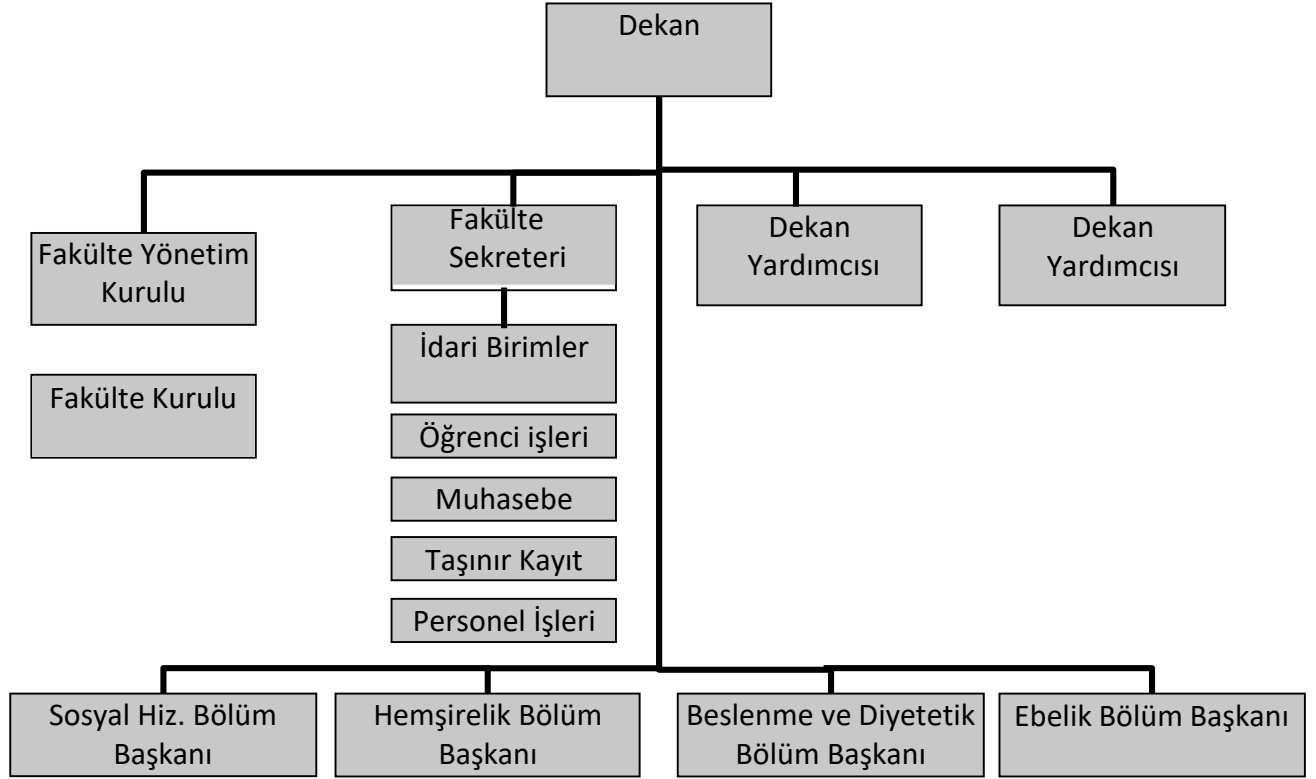
## **Toplantı Odası Yapıldı**



**Bay ve Bayan Mescitlerin Boyası, Parkesi yapıldı, halıları döşendi**



### 1.3.3 - Teşkilat Yapısı



### 1.3.4 - Teknoloji ve Bilişim Alt yapısı

#### 1.3.4.1 Yazılımlar/Programlar

*Tablo 4 – Birim Yazılım Kaynak Sayıları*

| Yazılım/Program | Açıklama                             |
|-----------------|--------------------------------------|
| BeBİS Programı  | Beslenme Analizi İçin 3 Adet Program |
|                 |                                      |

#### 1.3.4.2- Bilgisayar ve Teknolojik Kaynaklar

*Tablo 5 – Bilgisayarlar ve Teknolojik Kaynaklar*

|                      | İdari | Eğitim Araştırma | Toplam |
|----------------------|-------|------------------|--------|
| Masaüstü Bilgisayar  | 42    | 55               | 97     |
| Dizüstü Bilgisayar   | 1     | 5                | 6      |
| Projeksiyon          | 1     | 24               | 25     |
| Tepegöz              | -     | -                | -      |
| Barkot Okuyucu       | 2     | -                | 2      |
| Fotokopi Makinası    | 5     | -                | 5      |
| Faks                 | -     | -                | -      |
| Fotoğraf Makinesi    | 1     | -                | 1      |
| Kameralar            | 1     | -                | 1      |
| Televizyon           | 2     | -                | 2      |
| Yazıcı               | 15    | 31               | 46     |
| Tarayıcı             | 3     | -                | 3      |
| Bilgisayar Ekranı    | 41    | 55               | 96     |
| Sunucu               | -     | -                | -      |
| Kimlik Makinası      | -     | -                | -      |
| Kamera Kayıt Sistemi | -     | -                | -      |

### 1.3.5- İnsan Kaynakları

Fakültemiz bünyesinde 30 akademik personel,

#### 1.3.5.1- Akademik Personel

**Tablo 6 - Akademik Personel**

| UNVAN               | Kadro Sayıları |
|---------------------|----------------|
| Profesör            | 1              |
| Doçent              | 3              |
| Dr. Öğr. Üyesi      | 13             |
| Öğretim Görevlisi   | 2              |
| Araştırma Görevlisi | 11             |
| <b>TOPLAM</b>       | <b>30</b>      |

**Tablo 6.1 - Araştırma Görevlisi Yurtdışı Görevlendirme**

| UNVAN               | BÖLÜM /BİRİM  | YURTDIŞI GÖREVLENDİRME ÜLKE ADI | GÖREVLENDİRME ŞEKLİ |
|---------------------|---------------|---------------------------------|---------------------|
| Araştırma görevlisi | Sosyal Hizmet | ABD                             | 1416 Sayılı Kanun   |
| <b>Toplam</b>       | <b>1</b>      |                                 |                     |

**Tablo 6.2 - 2547 Sayılı Kanununun 40/a Maddesi Uyarınca Görevlendirilen Öğretim Elemanları**

| UNVAN          | Görevlendirildiği Kanun Maddesi | Görevlendirilen Kişi Sayısı | Görevlendirme Sayısı |
|----------------|---------------------------------|-----------------------------|----------------------|
| Prof. Dr.      | 40/a                            | 2                           | 6                    |
| Doç. Dr.       | 40/a                            | 5                           | 5                    |
| Dr. Öğr. Üyesi | 40/a                            | 12                          | 23                   |
| Öğr. Gör.      | 40/a                            | 8                           | 31                   |
| Arş. Gör. Dr.  | 40/a                            | -                           | -                    |
| <b>Toplam</b>  |                                 | <b>27</b>                   | <b>65</b>            |

**Tablo 6.3-2547 Sayılı Kanununun 40/a Maddesi Uyarınca Birimize Görevlendirilen Öğretim Elemanları**

| UNVAN, ADI-SOYADI |   | GELDİĞİ ÜNİVERSİTE     | GÖREVLENDİRİLDİĞİ BÖLÜM / BİRİM  |
|-------------------|---|------------------------|--|
| 1                 | Prof.Dr.Oğuz ÖZÇELİK                    | Kastamonu Üniversitesi | Ebelik, Hemşirelik, Beslenme Diyetetik / Kastamonu Üniversitesi Tıp Fakültesi            |
| 2                 | Prof.Dr. Ergin Murat ALTUNER            | Kastamonu Üniversitesi | Ebelik, Hemşirelik, Beslenme Diyetetik / Kastamonu Üniversitesi Fen Fakültesi            |
| 3                 | Doç.Dr. Memduh Alper DEMİR              | Kastamonu Üniversitesi | Beslenme Diyetetik / Kastamonu Üniversitesi İ.İ.B.F.                                     |
| 4                 | Doç. Dr. Asuman ÖZGÖZ                   | Kastamonu Üniversitesi | Ebelik / Kastamonu Üniversitesi Tıp Fakültesi  |
| 5                 | Doç. Dr. İrfan ÇINAR                    | Kastamonu Üniversitesi | Hemşirelik/ Kastamonu Üniversitesi Tıp Fakültesi   |
| 6                 | Doç. Dr. Emine Nihal LINDBERG           | Kastamonu Üniversitesi | Beslenme Diyetetik / Kastamonu Üniversitesi Eğitim Fakültesi                             |
| 7                 | Doç. Dr. Müge Hendek ERTOP              | Kastamonu Üniversitesi | Beslenme Diyetetik / Kastamonu Üniversitesi Mimarlık Mühendislik Fakültesi               |
| 8                 | Dr.Öğr.Üyesi Betül YAZĞAN               | Kastamonu Üniversitesi | Beslenme Diyetetik / Kastamonu Üniversitesi Tıp Fakültesi                                |
| 9                 | Dr.Öğr.Üyesi Zeynep GÖKKUŞ              | Kastamonu Üniversitesi | Beslenme Diyetetik / Kastamonu Üniversitesi Kastamonu MYO                                |
| 10                | Dr.Öğr.Üyesi Demet ÜNALMIŞ AYKAR        | Kastamonu Üniversitesi | Ebelik/ Kastamonu Üniversitesi Tıp Fakültesi   |
| 11                | Dr.Öğr.Üyesi Beste DEMİRCİ              | Kastamonu Üniversitesi | Beslenme Diyetetik /Ebelik/ Kastamonu Üniversitesi Tıp Fakültesi                         |
| 12                | Dr.Öğr.Üyesi Uğur AKPULAT               | Kastamonu Üniversitesi | Beslenme Diyetetik / Kastamonu Üniversitesi Tıp Fakültesi                                |
| 13                | Dr.Öğr.Üyesi Çiğdem SEVİM               | Kastamonu Üniversitesi | Ebelik,/ Kastamonu Üniversitesi Tıp Fakültesi  |
| 14                | Dr.Öğr.Üyesi Ali İNALTEKİN              | Kastamonu Üniversitesi | Ebelik,/ Kastamonu Üniversitesi Tıp Fakültesi  |
| 15                | Dr.Öğr.Üyesi Erhan BAYRAK               | Kastamonu Üniversitesi | Ebelik,/ Kastamonu Üniversitesi Tıp Fakültesi  |
| 16                | Öğr. Gör. Dr. Mustafa DEMİR             | Kastamonu Üniversitesi | Ebelik,/ Kastamonu Üniversitesi Fen Fakültesi  |
| 17                | Dr.Öğr.Üyesi Hakkı ÇILGINOĞLU           | Kastamonu Üniversitesi | Ebelik/ Kastamonu Üniversitesi Turizm Fakültesi  |
| 18                | Dr.Öğr.Üyesi Funda TERZİ                | Kastamonu Üniversitesi | Hemşirelik / Kastamonu Üniversitesi Veteriner Fakültesi                                  |
| 19                | Dr.Öğr.Üyesi Murat BATUR                | Kastamonu Üniversitesi | Ebelik, Beslenme Diyetetik / Kastamonu Üniversitesi İnsan ve Toplum Fakültesi            |
| 20                | Öğr.Gör.Figen AŞIKOĞLU                  | Kastamonu Üniversitesi | Ebelik / Kastamonu Üniversitesi İhsangazi MYO  |
| 21                | Öğr.Gör.Ayşe ÖZEFLANLİ                  | Kastamonu Üniversitesi | Ebelik, Hemşirelik /Kastamonu Ü. Tosya MYO   |
| 22                | Öğr. Gör. Muhammed Sinan ALPSOY         | Kastamonu Üniversitesi | Ebelik, Hemşirelik /Kastamonu Ü. Uzaktan Eğitim Merkezi                                  |
| 23                | Dr.Öğr.Üyesi Ayça BAYDAR REYHANOĞULLARI | Kastamonu Üniversitesi | Ebelik, Hemşirelik ve Beslenme Diyetetik/Kastamonu Üniversitesi KUZEM                    |
| 24                | Öğr.Gör.Osman EROĞLU                    | Kastamonu Üniversitesi | Ebelik, Hemşirelik ve Beslenme Diyetetik/Kastamonu Ü. KUZEM                              |
| 25                | Öğr.Gör.Birtan BAYTAR                   | Kastamonu Üniversitesi | Hemşirelik ve Beslenme Diyetetik/Kastamonu Üniversitesi Yabancı Diller Y.O.              |
| 26                | Öğr.Gör. Özlem FAKAZLI                  | Kastamonu Üniversitesi | Hemşirelik ve Beslenme Diyetetik/Kastamonu Üniversitesi Yabancı Diller Y.O.              |
| 27                | Öğr.Gör. Hakan CAN                      | Kastamonu Üniversitesi | Hemşirelik,Ebelik, Beslenme ve Diyetetik / Kastamonu Üniversitesi Uzaktan Eğitim Merkezi |

**Tablo 6.4: Akademik Personelin Yaş İtibariyle Dağılımı**

| UNVANI                    | 21-25 Yaş |          | 26-30 Yaş |          | 31-35 Yaş |          | 36-40 Yaş |          | 41-50 Yaş |          | 51-Üzeri |          | TOPLAM    |
|---------------------------|-----------|----------|-----------|----------|-----------|----------|-----------|----------|-----------|----------|----------|----------|-----------|
|                           | K         | E        | K         | E        | K         | E        | K         | E        | K         | E        | K        | E        |           |
|                           |           |          |           |          |           |          |           |          |           |          |          |          |           |
| Profesör                  | -         | -        | -         | -        | -         | -        | -         | -        | -         | -        | -        | 1        | 1         |
| Doçent                    | -         | -        | -         | -        | -         | -        | -         | 1        | 2         | -        | -        | -        | 3         |
| Dr. Öğr. Üyesi            | -         | -        | -         | -        | 3         | -        | 5         | -        | 5         | -        | -        | -        | 13        |
| Öğretim Görevlisi         | -         | -        | -         | -        | 1         | 1        | -         | -        | -         | -        | -        | -        | 2         |
| Araştırma Görevlisi       | 1         | -        | 3         | 1        | 4         | -        | 1         | -        | -         | -        | -        | -        | 10        |
| <b>Toplam Kişi Sayısı</b> | <b>1</b>  | <b>-</b> | <b>3</b>  | <b>1</b> | <b>8</b>  | <b>1</b> | <b>6</b>  | <b>1</b> | <b>7</b>  | <b>-</b> | <b>-</b> | <b>1</b> | <b>29</b> |

**Tablo 6.5: Akademik Personelin Hizmet Süreleri**

| UNVANI                    | 1-3 Yıl  |          | 4-6 Yıl  |          | 7-10 Yıl |          | 11-15 Yıl |          | 16-20 Yıl |          | 21-Üzeri |          | TOPLAM   |           |
|---------------------------|----------|----------|----------|----------|----------|----------|-----------|----------|-----------|----------|----------|----------|----------|-----------|
|                           | K        | E        | K        | E        | K        | E        | K         | E        | K         | E        | K        | E        |          |           |
| Profesör                  | -        | -        | -        | -        | -        | -        | -         | -        | -         | -        | -        | -        | 1        | 1         |
| Doçent                    | -        | -        | -        | -        | 1        | 1        | -         | -        | -         | -        | -        | 1        | -        | 3         |
| Dr. Öğr. Üyesi            | 3        | -        | 1        | -        | 3        | -        | 5         | -        | 1         | -        | -        | -        | -        | 13        |
| Öğretim Görevlisi         | -        | -        | 1        | 1        | -        | -        | -         | -        | -         | -        | -        | -        | -        | 2         |
| Araştırma Görevlisi       | 3        | 1        | 3        | -        | 2        | -        | 1         | -        | -         | -        | -        | -        | -        | 10        |
| <b>Toplam Kişi Sayısı</b> | <b>6</b> | <b>1</b> | <b>5</b> | <b>1</b> | <b>6</b> | <b>1</b> | <b>6</b>  | <b>-</b> | <b>1</b>  | <b>-</b> | <b>-</b> | <b>1</b> | <b>1</b> | <b>29</b> |

**Tablo 6.6. Yabancı Uyruklu Akademik Personel**

|                                   | 2018     | 2019     | 2020     | 2021     | 2022     | 2023     |
|-----------------------------------|----------|----------|----------|----------|----------|----------|
| Yabancı Uyruklu Akademik Personel | -        | -        | -        | -        | -        | -        |
| <b>Toplam</b>                     | <b>-</b> | <b>-</b> | <b>-</b> | <b>-</b> | <b>-</b> | <b>-</b> |

### 1.3.5.2-İdari Personel

**Tablo 7.1: İdari Personelin Yıllar İtibariyle Kadro Dağılımı**

|                        | 2018     | 2019     | 2020     | 2021     | 2022      | 2023      |
|------------------------|----------|----------|----------|----------|-----------|-----------|
| Genel İdare Hizmetleri | 4        | 4        | 4        | 5        | 7         | 7         |
| Daimi İşçi             | 3        | 3        | 3        | 3        | 3         | 3         |
| <b>Toplam</b>          | <b>7</b> | <b>7</b> | <b>7</b> | <b>8</b> | <b>10</b> | <b>10</b> |

**Tablo 7.2: İdari Personel Hizmet Süresi**

|                           | 1-3 Yıl |   | 4-6 Yıl |   | 7-10 Yıl |   | 11-15 Yıl |   | 16-20 Yıl |   | 21-Üzeri |   | TOPLAM    |
|---------------------------|---------|---|---------|---|----------|---|-----------|---|-----------|---|----------|---|-----------|
|                           | K       | E | K       | E | K        | E | K         | E | K         | E | K        | E |           |
| <b>Toplam Kişi Sayısı</b> | -       | - | 2       | - | 1        | - | 1         | 3 | -         | 2 | -        | 1 | <b>10</b> |

**Tablo 7.3:İdari Personel Yaş Dağılımı**

|                           | 21-25 Yaş |   | 26-30 Yaş |   | 31-35 Yaş |   | 36-40 Yaş |   | 41-50 Yaş |   | 51-Üzeri |   | TOPLAM |
|---------------------------|-----------|---|-----------|---|-----------|---|-----------|---|-----------|---|----------|---|--------|
|                           | K         | E | K         | E | K         | E | K         | E | K         | E | K        | E |        |
| <b>Toplam Kişi Sayısı</b> | -         | - | 1         | - | 2         | - | 1         | 1 | -         | 3 | -        | 2 | 10     |

**Tablo 7.4: 2023 Yılı Ayrılan İdari Personel Sayısı**

|               | Toplam   |
|---------------|----------|
| Emekli        | 1        |
| İstifa        | -        |
| Ölüm          | -        |
| Nakil         | -        |
| <b>Toplam</b> | <b>1</b> |

### 1.3.5.3 Sözleşmeli Personel

**Tablo 8 – Sözleşmeli Personel Sayısı**

|               | 2019 | 2020 | 2021 | 2022 | 2023 |
|---------------|------|------|------|------|------|
|               | -    | -    | -    | -    | -    |
| <b>Toplam</b> |      |      |      |      |      |

### 1.3.5.4 Diğer Personel

**Tablo 9 Diğer Personel**

|               | 2019 | 2020 | 2021 | 2022 | 2023 |
|---------------|------|------|------|------|------|
|               | -    | -    | -    | -    | -    |
| <b>Toplam</b> |      |      |      |      |      |

## 1.3.6-Sunulan Hizmetler

### 1.3.6.1- Eğitim ve Öğretim Hizmetleri

# BÖLÜMLER

## ÖĞRENCİSİ OLAN

- Hemşirelik
- Beslenme ve Diyetetik
- Ebelik

## HENÜZ ÖĞRENCİSİ OLMAYAN

- Sosyal Hizmet
- Acil Yardım ve Afet Yönetimi
- Sağlık Yönetimi

Fakültemizin akademik kadrosu 2023 yılında 1 Profesör, 3 Doçent, 13 Dr. Öğr. Üyesi, 2 Öğretim Görevlisi ve 10 Araştırma Görevlisinden oluşmaktadır. Eğitim ve öğretim süreçleri üst yönetimin koordinasyonunda yürütülmekte olup; bu süreçlere ilişkin görev ve sorumluluklar tanımlanmıştır.

Fakültemizde 2023 yılında eğitim öğretim faaliyetlerine paralel olarak çok sayıda bilimsel, sosyo kültürel, toplumsal katkı faaliyetleri de yapılmış olup örnekleri aşağıda sunulmuştur. Tüm faaliyet ve etkinliklerimize [https://sbf.kastamonu.edu.tr/index.php?option=com\\_sppagebuilder&view=page&id=59](https://sbf.kastamonu.edu.tr/index.php?option=com_sppagebuilder&view=page&id=59) ve [https://sbf.kastamonu.edu.tr/index.php?option=com\\_sppagebuilder&view=page&id=397](https://sbf.kastamonu.edu.tr/index.php?option=com_sppagebuilder&view=page&id=397) linklerinden ulaşılması mümkündür.



**“ Diyabet Tedavisine Multidisipliner Yaklaşım “ Söyleşisi gerçekleştirildi**



Fakültemiz tarafından “Cumhuriyet ve Hemşirelik” Söyleşisi gerçekleştirildi



Fakültemiz TÜBİTAK 2237/A “Hemşirelikte Arama Kurtarma Eğitimi” Projesi Tamamlandı.



Fakültemizde **Akreditasyon Süreci Hazırlığı** Kapsamında **Akran Değerlendirmesi** Yapıldı



Fakültemiz tarafından **“100 Yıllık Cumhuriyet Tarihinde Ebelik”** Programı gerçekleştirildi.



**“Engelleri Sevgiyle Aşalım” Paneli gerçekleştirildi**



**Öğrencilerimiz Tarafından Özel Gereksinimli Bireylerin Sosyal Faaliyetlerine Destek Verildi**



Fakültemiz Öğretim Elemanları **“SABAK Tanıtım ve Akreditasyon Süreci Farkındalık Eğitimi”** ne katıldı



Fakültemiz Öğretim Elemanı Tübitak Bilim Söyleşileri kapsamında **"Sürdürülebilir Beslenme"** eğitimi verdi.



Öğrencilerimizle **1- 31 Ekim Meme Kanseri Farkındalık Ayı** etkinliği düzenlendi



Öğrencilerimizle **"14 Kasım Dünya Diyabet Günü"** etkinliği düzenlendi



Öğretim elemanımız tarafından bir yılda 10.000 öğrenciye **"Bağımlılıkla Mücadele Farkındalık"** eğitimi verildi.



Lise Öğrencilerine Yönelik **"Üniversite Sınavına Hazırlık Sürecinde Sağlıklı Yaşam ve Beslenme"** Eğitimleri Verildi. 3 ilde 14 farklı lisede yaklaşık 3500 öğrenciye eğitim verilmistir.

**KASTAMONU ÜNİVERSİTESİ SAĞLIK BİLİMLERİ FAKÜLTESİ**

**AFETLE MÜCADELE SEMİNERLERİ**

**AFETTE GÖNÜLLÜ GÖREV ALAN SAĞLIK PERSONELİNİN ÇÖZÜM, DENETİM VE DEĞERLENDİRME**  
21 Mart 2023 / 11:30

**AFETLERDE TRAVMA VE PSİKOLOJİK İLK YARDIM HAURAMI**  
28 Mart 2023 / 11:30

**AFETLERDE HİYEN UYGULAMALARININ HALK SAĞLIĞI AÇISINDAN ÖNEMİ**  
4 Nisan 2023 / 11:30

**AFET SONRASI PSİKOSOSYAL DESTEĞİN ÖNEMİ**  
11 Nisan 2023 / 11:30

**AFET DURUMLARINDA BELEDİYE YÖNETİMİ**  
18 Nisan 2023 / 11:30

**AFETLERDE İLK YARDIM UYGULAMARI: DOĞRU NİSİVEN YANLIŞLAR**  
25 Nisan 2023 / 11:30

**AFETLERDE ARAMA KURTARMA ÇALIŞMALARI VE CRUSH (ZİLME) SENDROMU**  
2 Mayıs 2023 / 11:30

**AFETLERDE CEBELİK VE DOĞUM SONU HADİSALARA YAKLAŞIM**  
9 Mayıs 2023 / 11:30

**AFET SONRASI OKUL ÖNCESİ VE OKUL ÇAĞI ÇOCUĞU OLAN AİLELERİ ÖZNEMLER**  
16 Mayıs 2023 / 11:30

**AFETLERDE HASTA GÜVENLİĞİ**  
23 Mayıs 2023 / 11:30

**AFETLERDE HOLİSTİK BAKIM VE MULTİDISİPLİNER YAKLAŞIM**  
30 Mayıs 2023 / 11:30

Toplantı Yeri: Zoom Meeting / Toplantı Kimliği: 739 0122 2372

Kahramanmaraş depremi sonrası **Afetle Mücadele Eğitim Seminerleri** verildi

**ÜNİVERSİTE SINAVINA HAZIRLANAN LİSE ÖĞRENCİLERİNE YÖNELİK**

**İNFOGRAFİK BESLENME E-REHBERİ**

Uz. Dyt. Mücahit MUSLU  
Dyt. Cüdem GÖZÜREK

TÜBİTAK 2209-A Projesi Kapsamında **Üniversite Sınavına Hazırlanan Lise Öğrencilerinin Yaşadığı Beslenme Sorunlarının Çözümüne Yönelik İnfografik e-rehber Oluşturma** projesi tamamlandı.



TÜBİTAK 2209-A projesi kapsamında özel eğitim ve rehabilitasyon merkezlerinde **“Menstrual Hijyen ve Kaygı ile Baş Etme Eğitimi”** konulu eğitim verildi.



TÜBİTAK 2209-A projesi kapsamında zihinsel engelli çocuğa sahip annelere **“Anksiyete ve Stresle Başa Çıkma Tutumları”** eğitimi verildi



TÜBİTAK 2209-A projesi kapsamında Öğrencilerimiz özel gereksinimli çocuğa sahip ebeveynlere yönelik uygulamalı “İlk Yardım” ve “Kaygı İle Baş Etme Eğitimi” Verdi



## OKUL DİYETİSYENİM

### -Veli Buluşmaları-



Öğr. Gör. Mücahit MUSLU  
Stj. Mehtap ESKİ

Kastamonu Üniversitesi Beslenme ve Diyetetik Bölümü



**Şehit Şerife Bacı Ortaokulu**  
28.11.2023 / 12.30



TÜBİTAK 2209-A kapsamında "Okul Diyetisyenim" Veli Buluşmaları etkinliği gerçekleştirildi



Öğrencilerimiz tarafından Anaokulu Öğrencilerine Yönelik "**Boya, Öğren, Beslen**" Etkinliği Düzenlendi.



Öğrencilerimiz tarafından Lise Öğrencilerine "**Tütünsüz Hayat Sağlıklı Yaşam ve Stres Kontrolü**" Eğitimi Verildi



**Öğrencilerimiz Araç Kış Gülü Engelli Bakım Merkezinde Eğitim Etkinliği yaptı**



**Akademisyenimiz tarafından "Mağaradan Genlere Beslenmenin İzleri" Semineri Verildi**



Fakültemize gelen **İlkokul Öğrencilerine Yönelik Etkinlik ve Eğitimler Gerçekleştirildi**



Anaokulu öğrencilerinin **boy ve kilo değerlendirmeleri** gerçekleştirildi. Veli toplantısı düzenlenerek ailelere sorun tespit edilen öğrenciler hakkında bilgilendirme yapılmıştır.



İlkokul Öğrencilerine Yönelik "**Beslenme ve Spor**" Eğitimleri Verildi



Öğrencilerimiz için "**Erasmus Bilgilendirme Toplantısı**" gerçekleştirildi



Öğrencilerimize "**Organ Bađışı ve Akılcı İlaç Kullanımı**" Eğitimi Verildi



Fakültemiz Kız Basketbol Takımı **100. Yıl Cumhuriyet Spor Oyunları Basketbol Müsabakalarında şampiyon oldu.**

**Tablo 10 - Öğrenci Doluluk Oranları**

| Bölüm Adı                    | 2023 Kontenjan | Yerleşen (ÖSYM) | Oran  |
|------------------------------|----------------|-----------------|-------|
| Hemşirelik Bölümü            | 96             | 96              | % 100 |
| Ebelik Bölümü                | 53             | 53              | % 100 |
| Beslenme ve Diyetetik Bölümü | 74             | 74              | % 100 |

**Tablo 11: Akademik Personelin Unvan Bazında Dağılımı**

| Bölüm/Birim Adı       | Profesör | Doçent   | Dr. Öğr. Üyesi | Öğretim Görevlisi | Araştırma Görevlisi | Toplam    |
|-----------------------|----------|----------|----------------|-------------------|---------------------|-----------|
| Hemşirelik            | -        | 1        | 5              | -                 | 3                   | 9         |
| Beslenme ve Diyetetik | 1        | 1        | 2              | 2                 | 3                   | 9         |
| Ebelik                | -        | -        | 4              | -                 | 4                   | 8         |
| Sosyal Hizmet         | -        | 1        | 2              | -                 | 1*                  | 4         |
| Sağlık Yönetimi       | -        | -        | -              | -                 | -                   | 0         |
| <b>Toplam</b>         | <b>1</b> | <b>3</b> | <b>13</b>      | <b>2</b>          | <b>11</b>           | <b>30</b> |

\*1416 sayılı kanunla yurtdışında öğrenim gören 1 kişi,

**Tablo 12 – Sağlık Bilimleri Fakültesi Öğrenci Sayıları**

| Bölüm Adı  | 1. SINIF |    |     | 2. SINIF |    |     | 3. SINIF |    |     | 4. SINIF |     |     |
|------------|----------|----|-----|----------|----|-----|----------|----|-----|----------|-----|-----|
|            | E        | K  | T   | E        | K  | T   | E        | K  | T   | E        | K   | T   |
| Beslenme   | 12       | 69 | 81  | 13       | 68 | 81  | 5        | 75 | 80  | 19       | 85  | 104 |
| Ebelik     | -        | 63 | 63  | -        | 51 | 51  | -        | 51 | 51  | -        | 72  | 72  |
| Hemşirelik | 24       | 91 | 115 | 28       | 89 | 117 | 37       | 78 | 115 | 54       | 109 | 163 |

**Tablo 13 - : Sağlık Bilimleri Fakültesi Yabancı Uyruklu Öğrencilerin Sayısı ve Bölümleri**

| BÖLÜM                 | KADIN | ERKEK | TOPLAM |
|-----------------------|-------|-------|--------|
| Hemşirelik            | 47    | 30    | 77     |
| Beslenme ve Diyetetik | 22    | 8     | 30     |
| Ebelik                | 39    | -     | 39     |
| Toplam                | 108   | 38    | 146    |

**Tablo 14 – Sağlık Bilimleri Fakültesi Engelli Öğrenci Sayısı**

| Birim Adı             | Toplam   |
|-----------------------|----------|
| Hemşirelik            | 0        |
| Beslenme ve Diyetetik | 0        |
| Ebelik                | 0        |
| <b>Toplam</b>         | <b>0</b> |

**Tablo 15 – Sağlık Bilimleri Fakültesi Mezun Öğrenci Sayısı**

| Birim Adı             | Toplam     |
|-----------------------|------------|
| Hemşirelik            | 97         |
| Beslenme ve Diyetetik | 84         |
| Ebelik                | 46         |
| <b>Toplam</b>         | <b>227</b> |

**Tablo 16 – Yatay Geçiş yapan öğrenci sayıları**

| Yatay Geçişle 2023 Yılında Fakültemize Gelen, Fakültemizden Ayrılan, Kurum İçi Geçiş Yapan Öğrencilerin Sayıları ve Bölümleri |       |           |       |
|---|-------|-----------|-------|
| Kurum Dışı  |       | Kurum İçi |       |
| Gelen   | Giden | Gelen     | Giden |
| 8   | 9     | 0         | 0     |

**Tablo 17 Ayrılan Öğrenci Sayısı**

| Sağlık Bilimleri Fakültesinden Ayrılan Öğrencilerin Sayısı<br>(Yatay Geçiş Dışındaki Nedenlerle) |                              |                           |                  |       |        |
|--|------------------------------|---------------------------|------------------|-------|--------|
| Ayrılanların (Kaydı Silinenlerin) Sayısı   |                              |                           |                  |       | Toplam |
| Kendi İsteği   | Öğr. Ücr. Ve Katkı payı Yat. | Başarısızlık (Azami Süre) | Yük. Öğ. Çıkarma | Diğer |        |
| 13   | 0                            | 0                         | 0                | 0     | 13     |

**Tablo 18 – Disiplin Cezası Alan Öğrenci Sayısı**

| Disiplin Cezası Alan Öğrencilerin Sayısı ve Aldıkları Cezalar |                         |                         |                                  |        |        |        |
|---|-------------------------|-------------------------|----------------------------------|--------|--------|--------|
| Yük. Öğ. Çıkarma  | 2 Yarı Yıl Uzaklaştırma | 1 Yarı Yıl Uzaklaştırma | 1 Hafta- 1 Ay Arası Uzaklaştırma | Kınama | Uyarma | Toplam |
| 0   | 0                       | 0                       | 0                                | 0      | 0      | 0      |

**Tablo 19 Öğretim Elemanı Başına Düşen Öğrenci Sayısı**

| Fakülte                    | Öğretim Elemanı Başına Düşen Öğrenci Sayısı |
|----------------------------|---|
| Sağlık Bilimleri Fakültesi | 38  |

**Tablo 20 – Öğrenci Toplulukları**

| ÖĞRENCİ TOPLULUKLARI |                                   |            |
|----------------------|-----------------------------------|------------|
| No:                  | Adı                               | Üye Sayısı |
| 1                    | Beslenme ve Diyetetik Topluluğu   | 118        |
| 2                    | Ebelik ve Kadın Sağlığı Topluluğu | 30         |
| 3                    | Yeşilay Topluluğu                 | 495        |

### 1.3.6.2 Araştırma ve Geliştirme Hizmetleri

**Tablo 21 - Yapılan Bilimsel Yayın Sayıları**

| Yayın Türü   | Sayısı     |
|--|------------|
| SCI, SCI-Expanded, SSCI veya AHCI kapsamındaki dergilerde yayımlanmış makale sayısı          | 23         |
| ÜAK tarafından ilan edilen Alan indeksleri kapsamındaki dergilerde yayımlanmış makale sayısı | 10         |
| Diğer uluslararası hakemli dergilerde yayımlanmış makale sayısı                              | 12         |
| ULAKBİM tarafından taranan ulusal hakemli dergilerde yayımlanmış makale sayısı               | 7          |
| Diğer ulusal hakemli dergilerde yayımlanmış makale sayısı                                    | 3          |
| Uluslararası yayınevleri tarafından yayımlanmış kitap sayısı                                 | 1          |
| Uluslararası yayınevleri tarafından yayımlanmış kitap editörlüğü sayısı                      | 1          |
| Uluslararası yayınevleri tarafından yayımlanmış kitapta bölüm yazarlığı sayısı               | 20         |
| Ulusal yayınevleri tarafından yayımlanmış kitap sayısı                                       | 0          |
| Ulusal yayınevleri tarafından yayımlanmış kitap editörlüğü sayısı                            | 0          |
| Ulusal yayınevleri tarafından yayımlanmış kitapta bölüm yazarlığı sayısı                     | 1          |
| 2023 yılında Uluslararası kongre, konferans ve sempozyumlarda yapılan SÖZLÜ bildiri sayısı   | 42         |
| 2023 yılında Uluslararası kongre, konferans ve sempozyumlarda yapılan POSTER bildiri sayısı  | 1          |
| 2023 yılında Ulusal kongre, konferans ve sempozyumlarda yapılan SÖZLÜ bildiri sayısı         | 2          |
| 2023 yılında Ulusal kongre, konferans ve sempozyumlarda yapılan POSTER bildiri sayısı        | 0          |
| <b>TOPLAM</b>  | <b>123</b> |

**Tablo 22- Yayın Atıf Sayıları**

| Atıflar   | Sayısı     |
|---|------------|
| SCI, SCI-Expanded, SSCI ve AHCI tarafından taranan dergilerde;                    | 115        |
| SCI, SCI-Expanded, SSCI ve AHCI DIŐINDAKİ endeksler tarafından taranan dergilerde | 103        |
| Ulusal hakemli dergilerde   | 13         |
| <b>TOPLAM</b>   | <b>231</b> |

**Tablo 23- 2023 Yılında Alınan Ödüller**

| Ödül Türleri                                | Ulusal   | Uluslararası | Toplam   |
|---|----------|--------------|----------|
| Bilimsel Mesleki çalışmalarında Alınan Ödül | 0        | 0            | 0        |
| Proje Yarışmalarında Alınan Ödül            | 0        | 0            | 0        |
| Burslar                                     | 0        | 0            | 0        |
| Diğer Ödüller                               | 0        | 0            | 0        |
| <b>TOPLAM</b>                               | <b>0</b> | <b>0</b>     | <b>0</b> |

**Tablo 24- Gerçekleştirilen Bilimsel/Kültürel ve Sanatsal Faaliyetler**

| Etkinlik Türü (Ulusal/Uluslararası) | Toplam    |
|-------------------------------------|-----------|
| Sempozyum,Kongre,Panel              | 1         |
| Konferans, Seminer                  | 1         |
| Eğitim Semineri, Kurs               | 18        |
| Söyleşi                             | 2         |
| Tiyatro,Film Festivali              | -         |
| Konser                              | -         |
| Tören                               | -         |
| Sergi,Gösteri,Dinleti,Gösterim      | 2         |
| Bilgilendirme Toplantısı            | 2         |
| Turnuva                             | -         |
| Sportif Faaliyetler                 | 2         |
| Teknik Gezi                         | 3         |
| Özel Gün ve Etkinlikler             | 3         |
| Diğer                               | -         |
| <b>TOPLAM</b>                       | <b>34</b> |

### 1.3.6.3- Kalite Yönetim ve Kalite Güvence Sistemi Çalışmaları

Fakültemiz misyon, vizyon ve stratejik plan doğrultusunda; uluslararası standartlarda nitelikli araştırmalar yapan, eğitim-öğretim, araştırma-geliştirme ve toplumsal hizmet işlevlerini nitelikli bir şekilde gerçekleştirmeye çalışan, sağlık alanında yaptığı işbirlikleri ve araştırmalarla bölgenin ve ülkemizin kalkınmasında öncü rol oynayan, dış paydaş- üniversite iş birliği içerisinde projeler yürüten, topluma ve çevreye duyarlı olan, sürekli gelişim ve yenilikçiliği benimseyen, iç ve dış paydaşların kalite süreçlerine katılımını sağlayarak tüm paydaşların memnuniyetini yüksek düzeyde tutmayı hedefleyen bir kalite yönetimini taahhüt eder.

Bu amaçla oluşturulan kalite hedefleri ve kalite komisyonları <https://sbf.kastamonu.edu.tr/index.php/ic-kontrol2> internet sitemizde sunulmuştur.Üniversitemiz Kalite Koordinatörlüğü eş güdümünde kalite hedefleri için incelemeler, tespitler ve güncellemeler yıl içerisinde yapılmaya devam edilmektedir. “2023 Yıllık Hedef ve Faaliyet Planı Hedeflerine Ulaşıp Ulaşılamadığını Gösterir Tablo” Fakültemiz web sayfasında yayınlanmış olup, gösterilen hedeflere ulaşma durumu internet sitemizin aşağıdaki link adresi üzerinden herkesin ulaşımına açık bulunmaktadır. <https://sbf.kastamonu.edu.tr/index.php/ic-kontrol2>

Fakültemizde 3 aktif bölümümüz 2023 yılında öz değerlendirme raporu hazırlamış olup bunlar kalite koordinatörlüğüne sunulmuştur. Ayrıca 24 Kasım 2023 tarihinde Beden Eğitimi ve Spor Bölümü öğretim üyeleri Doç. Dr. A. Feray ÖZBAL, Dr. Öğr. Üyesi Arıkan EKTİRİCİ ve yüksek lisans öğrencisi Büşra KÖYÖNÜ Fakültemiz akran değerlendirmesi kapsamında Fakültemizi ziyaret etmiş ve akran değerlendirmesi raporu hazırlamışlardır (bakınız; <https://sbf.kastamonu.edu.tr/index.php/component/content/article/fakueltemizde-akreditasyon-suerecine-hazirligi-kapsaminda-akran-degerlendirmesi-yapildi?catid=2&Itemid=101>).

### 1.3.7- Yönetim ve İç Kontrol Sistemi

Fakültemiz birimlerinin yönetim ve iç kontrol süreçleri, Kamu Malî Yönetimi Ve Kontrol Kanunu ve Kamu İç Kontrol Standartları Tebliğine uygun olarak, Üniversitemiz Kalite Koordinatörlüğünün belirlediği koşullarda, proses,prosedürler,planlara uygun olarak yetkilendirilmiş personeller tarafından yürütülmektedir.

2023 yılında üniversitemiz iç denetçileri bu kapsamda bir denetim gerçekleştirmişlerdir. Ayrıca 2023 yılında fakültemiz ISO 9001 kapsamında bir iç tetkik (<https://sbf.kastamonu.edu.tr/index.php/component/content/article/ic-tetik-toplantisi-gerceklestirildi?catid=2&Itemid=101> ) ve TSE yetkililerinin gerçekleştirdiği bir dış tetkik geçirmiş olup bu tetkiklerde herhangi bir uygunsuzluk bulunmamıştır.

## 2-AMAÇ VE HEDEFLER

### 2.1-Temel politikalar ve öncelikler

Fakültemizin temel politikasını öğretim elemanı eksikliğini gidermek, tüm programlarda nitelikli öğrencilerin yetiştirilmesi planlanmaktadır. Öncelikli hedefi ise akademik yapıyı güçlendirerek yeni bölümleri faaliyete geçirmektir

### 2.2 İdarenin Stratejik Planda Yer Alan Amaç ve Hedefleri

*Tablo 25 Stratejik Amaçlar ve Hedefler*

| Stratejik Amaçlar |                                    | Stratejik Hedefler |   |
|-------------------|------------------------------------|--------------------|---|
| 1.                | Eğitim-Öğretimin iyileştirilmesi   | 1.1.               | Laboratuvarlarının geliştirilmesi   |
|                   |                                    | 1.2.               | Öğretim elemanı niteliğinin artırılması   |
|                   |                                    | 1.3.               | Öğrenci niteliğinin artırılması   |
|                   |                                    | 1.4.               | Müfredat yenileme çalışmaları yapılması   |
| 2.                | Hizmet kalitesinin iyileştirilmesi | 2.1.               | Akademik ve idari personelin çalışma ortamlarının iyileştirilmesi                 |
|                   |                                    | 2.2.               | Öğrenciye yönelik hizmet etkinliklerinin iyileştirilmesi                          |
|                   |                                    | 2.3.               | Öğrenciye ve Personelimize Kampus içinde Sosyal ve Bilimsel alanlar oluşturulması |
| 3.                | Akademik Yapının iyileştirilmesi   | 3.1.               | Öğretim Üyesi sayısının artırılması   |
|                   |                                    | 3.2.               | Ulusal ve Uluslararası yayınların artırılması                                     |
|                   |                                    | 3.3.               | Ulusal ve Uluslararası Proje sayısının artırılması                                |

### 2.3- Diğer hususlar

Eğitim öğretim hizmetlerinin kalitesinin artırılması ve öğretim hizmetlerinin aksatılmadan yürütülmesi öncelikli hedefimizdir. Akademik yönden güçlü bir kadro oluşturulduğu takdirde, Hemşirelik, Beslenme ve Diyetetik ile Ebelik Lisans Programı ilave olarak Sosyal Hizmet ile Sağlık Yönetimi Bölümlerine öğrenci alınabilecek aynı zamanda Yüksek Lisans ve Doktora Programları da açılacaktır. İdari yapılanmada aksaklıklara meydan vermemek için mevcut personelimiz ile idari hizmetler yürütülmektedir. Ancak en kısa sürede idari personel kadrosunun da güçlendirilmesi gerekmektedir. “2023 Yıllık Hedef ve Faaliyet Planı Hedeflerine Ulaşıp Ulaşamadığımızı Gösterir Tablo” Fakültemiz web sayfasında yayınlanmış olup, gösterilen hedeflere ulaşma durumu internet sitemizin aşağıdaki link adresi üzerinden herkesin ulaşımına açık bulunmaktadır.

<https://sbf.kastamonu.edu.tr/index.php/ic-kontrol2>

## 3- FAALİYETLERE İLİŞKİN BİLGİ VE DEĞERLENDİRMELER

### 3.1-Mali Bilgiler

#### 3.1.1-Bütçe Uygulama Sonuçları

2023 yılında Ekonomik Sınıflandırmaya göre Dekanlığımıza tahsis edilen ödenekler ve harcama miktarları aşağıdaki tablo’25 te gösterilmiştir.

**Tablo 26 - Ekonomik Sınıflandırmaya Göre Bütçe Gerçekleşmesi**

| TERTİP                           | KBÖ                 | EKLENEN             | DÜŞÜLEN          | TOPLAM ÖDENEK        | HARCAMA              | KALAN           | HARCAMA ORANI (%) |
|----------------------------------|---------------------|---------------------|------------------|----------------------|----------------------|-----------------|-------------------|
| 01-Personel Giderleri            | 5.741.000,00        | 7.739.700,00        | 0,00             | 13.480.700,00        | 13.480.567,04        | 132,96          | 99,99             |
| 02- SGK Devlet primi Giderleri   | 988.000,00          | 451.800,00          | 0,00             | 1.439.800,00         | 1.439.763,73         | 36,27           | 99,99             |
| 03-Mal ve Hizmet Alımı Giderleri | 500.000,00          | 425.000,00          | 0,00             | 925.000,00           | 923.218,69           | 1.781,31        | 99,81             |
| 05-Cari Transferler              | -                   |                     |                  |                      |                      |                 |                   |
| 06-Sermaye Giderleri             | -                   |                     |                  |                      |                      |                 |                   |
| 13-01.01-Yaz Okulları            | 24.000,00           | 0,00                | 24.000,00        | 0,00                 | 0,00                 | 0,00            | 0                 |
| 13-03.02 Yaz Okulları            | 21.000,00           | 0,00                | 21.000,00        | 0,00                 | 0,00                 | 0,00            | 0                 |
| <b>TOPLAM</b>                    | <b>7.274.000,00</b> | <b>8.616.500,00</b> | <b>45.000,00</b> | <b>15.845.500,00</b> | <b>15.843.549,46</b> | <b>1.950,54</b> | <b>59,96</b>      |

2023 yılında Başkanlığımıza/Müdürlüğümüze/Dekanlığımıza program sınıflandırmaya göre tahsis edilen ödenekler ve harcama tutarlar ile harcamaların toplam ödenek tutarına oranı aşağıdaki tablo 26' da gösterilmiştir.

**Tablo 27 - Program Sınıflandırmaya Göre Bütçe Gerçekleşmesi**

| Faaliyet Kodu | Başlangıç Ödeneği | Toplam Ödenek | Harcama       | Harcama/Toplam Ödenek Oranı(%) |
|---------------|-------------------|---------------|---------------|--------------------------------|
| 756-760       | 7.274.000,00      | 15.845.500,00 | 15.843.549,46 | 99,98                          |

### 3.1.2- Temel Mali Tablolara İlişkin Açıklamalar

Dekanlığımızın giderlerini karşılamak amacıyla tahsis edilen 7.274.000,00 -TL'lik başlangıç ödenegimize yıl içinde 8.616.500,00 -TL' lik ekleme yapılmıştır. Personel Giderleri için 13.480.567,04-TL'lik kısmı, Sosyal Güvenlik Kurumu Ödemeleri için 1.439.763,73-TL'lik kısmı, Mal ve Hizmet Alımı Giderleri için 923.218,69-TL'lik kısmı, Cari Transferler için 0,00-TL'lik kısmı, Sermaye Giderleri için 0,00-TL'lik harcama yapılmıştır. Yılsonu toplam harcamamız 15.843.549,46 TL olmuştur.

### 3.1.3-Mali Denetim Sonuçları

Üniversitemizin İç denetim birimi tarafından yapılan denetlemede genel itibariyle yasal yükümlülüklerle ve mevzuata uygun işlemlerin yürütüldüğü tespit edilmekle beraber iki adet bulguda tespit edilmiştir. Söz konusu bulgular;

Bulgu 1: 4734 sayılı kanunun 22/d maddesi ile doğrudan temin usulüyle yapılan alımlarda, alım işini üstlenen yükleniciler için elektronik kamu alımları platformu (EKAP) üzerinden yasaklı firma sorgulamasının yapılmadığı tespit edilmiştir. Bu tespit sonrasındaki doğrudan temin alımlarında bu hususa gerekli düzenlemeler yapılmış ve bundan sonraki alımlarda gerekli önem gösterilmiş ve gösterilmeye de devam edilecektir.

Bulgu 2: Fakültemizin 4734 sayılı kanunun 22/d maddesi ile doğrudan temin usulüyle yaptığı alımlardan ikisinde, doğrudan teminde görev alan muayene kabul komisyonundaki en az 3 üyeden birinin yapılacak alım ile ilgili uzman bilirkişi olması ve gerektiği takdirde yükleniciyle Fakültemiz arasında teknik şartnamenin düzenlenmesinin gerekliliği vurgulanmıştır. Bu tespit sonrasındaki doğrudan temin alımlarında bu hususa gerekli önem gösterilmiş ve gösterilmeye de devam edilecektir.

Fakültemizde Sayıştay denetçileri tarafından yapılan dış denetlemede genel itibariyle yasal yükümlülüklerle ve mevzuata uygun işlemlerin yürütüldüğü tespit edilmekle beraber sadece uzun süre önce ekonomik ömrünü tamamlayarak hurdaya ayrılan demirbaşların hurda deposuna tesliminin geciktiği tespit edilmiş ve bu husus hakkında tutanak tutulmuştur. Bu tespitten sonra söz konusu hurda taşınırlar İdari ve Mali İşler tarafından bir teslim tutanağı ile teslim alınmıştır.

### 3.2-Performans Bilgileri

#### 3.2.1. Faaliyet ve Proje Bilgileri

*Tablo 27.1 Performans Göstergeleri*

| Performans Göstergesi   | 2023 Gerçekleşme Değeri |
|---|-------------------------|
| Biriminizde düzenlenen ulusal bilimsel faaliyet sayısı ( <i>konferans, panel, seminer, söyleşi, konser, sergi, teknik gezi, eğitim semineri, çalıştay</i> )       | 34                      |
| Biriminizde düzenlenen uluslararası bilimsel faaliyet sayısı ( <i>konferans, panel, seminer, söyleşi, konser, sergi, teknik gezi, eğitim semineri, çalıştay</i> ) | 0                       |
| Biriminizde mezunlarla yapılan etkinlik sayısı  | 0                       |

**Tablo 27.2 Performans Göstergeleri**

| Performans Göstergesi   | 2023 Gerçekleşme Değeri |
|---|-------------------------|
| Biriminizde personele yönelik düzenlenen hizmet içi faaliyet sayısı                       | 28                      |
| Biriminizde personele yönelik düzenlenen sosyal faaliyet sayısı                           | 0                       |
| Biriminizde gerçekleştirilen sosyal sorumluluk faaliyet sayısı                            | 30                      |
| Biriminizde gerçekleştirilen Engelli dostu faaliyet sayısı                                | 10                      |
| Biriminizde gerçekleştirilen sosyo-kültürel, sportif, sanatsal ve turizm faaliyeti sayısı | 1                       |

**Tablo 27.3 - 2023 Yılı Yürürlükte Olan Anlaşmalar Tablosu**

| Ülke adı    | Üniversite adı   | İmza /Yürürlük Tarihi | Geçerlilik Süresi | Bitiş Tarihi |
|-------------|--|-----------------------|-------------------|--------------|
| Polonya     | Calisia University-Kalisz,Poland   | Erasmus/2023          | 6 Yıl             | 2029         |
| Portekiz    | ISLA-Santarem, Educação e Cultura Unipessoal, Lda                                | Erasmus/2023          | 6 Yıl             | 2029         |
| Fransa      | İnstitut de Formation En Soins İnfirriers  | Erasmus/2023          | 1 Yıl             | 2024         |
| Hırvatistan | Catholic University of Croatia   | Erasmus/2023          | 6 Yıl             | 2029         |
| Polonya     | Siedlce University of Natural Sciences and Humanities                            | Erasmus/2023          | 6 Yıl             | 2029         |
| Polonya     | Stefan Batory Academy of Applied Sciences  | Erasmus/2023          | 6 Yıl             | 2029         |
| Polonya     | Bronisław Markiewicz State Higher School of Technology and Economics in Jarosław | Erasmus/2023          | 6 Yıl             | 2029         |
| İtalya      | Universty of Foggia  | Erasmus/2018          | 11 Yıl            | 2029         |
| Portekiz    | Leiria Politeknik Enstütüsü  | Erasmus/2023          | 6 Yıl             | 2029         |
| Kosova      | UNIVERSITETI I PRISHTINES  | Erasmus/2022          | 8 Yıl             | 2030         |

## **4 - KURUMSAL KABİLİYET VE KAPASİTENİN DEĞERLENDİRİLMESİ**

### **4.1-Üstünlükler**

Aktif üç bölümümüzün de ÖSYM yerleştirme sonuçlarına göre kontenjanları tamamen dolacak şekilde tercih edilen bölümler olması,

Mevcut bulunan Anabilim dallarının tamamındaki öğretim elemanlarının alanında yetkin olması,

Akademik ve idari yapılanmada katılımcı yönetim anlayışının uygulanması,

Akademik kadromuzun genç, dinamik ve yeniliklere açık olması,

Akademik kadromuzun proje ve araştırma çalışmalarının sayısının her geçen yıl artması,  
Aktif bölümlerimizin yeterli ve donanımlı laboratuvarlara sahip olması,  
Aktif üç bölümümüz için de ERASMUS eğitim ve staj hareketliliği anlaşmalarının olması,  
Kurum içi ve kurum dışı ilişkilerde şeffaflık ve ulaşılabilirlik ilkesinin geçerli olması,  
Paydaşlar ile ilişkilerde iyi ilişkilerin devamlılığı için toplantı ve görüş alma faaliyetlerinin yapılması,  
Bölümlerin staj ve uygulamaları için Kastamonu İl Sağlık Müdürlüğü ile protokol yapılmış olması,  
Mezunlarımıza kolayca istihdam sağlanabilmesi,  
Ders bilgi paketleri ve Bolognaların eksiksiz olması,

Öğrencilerin öğretim elemanlarıyla birlikte sosyal, sportif ve bilimsel etkinliklerde çalışma imkanı olması,

Fakültemizin kampüsteki yemekhane, kütüphane, fotokopi merkezi, otobüs durakları, kafe ve sosyal alanlara çok yakın konumda bulunması,

Kastamonu ilinin konumu itibariyle hemen tüm bölgelerden rahatça ulaşılabilir ana ulaşım hatları üzerinde olması, Ankara, Kocaeli, İstanbul ve Samsun gibi büyükşehirlere yakın olması,

Farklı ülkelerden de öğrencilerin fakültemizi tercih etmesi ile uluslararasılaşmaya katkı sunulması,

Tüm bölümlerin seçmeli ders havuzunda çeşitli derslerin olması ve farklı alanlardan da derslerin bulunması,

Üniversitemiz bünyesinde Tıp Fakültesi bulunması sayesinde eğitim araştırma hastanesinin olması.

## **4-2 Zayıflıklar**

Dersliklerin mevcut öğrenci kapasitesine göre bazı durumlarda ve yeni bir bölüm aktivasyonu olursa yetersiz kalabilecek olması, Bazı Anabilim Dallarında akademik personel bulunmaması,

Kontenjanların tümüyle dolması ancak yeterli sayıda akademik kadronun bulunmaması nedeniyle öğretim elemanı başına düşen ders yükünün fazla olması,

Uygulama/staj alanlarının öğrenci sayısı için yetersiz olması nedeniyle farklı illerde staj yaptırmak zorunda kalınması,

Öğrencilerin yabancı dil konusunda gerekli ilgiyi göstermemesi nedeniyle Fullbright, Erasmus gibi programlara az sayıda başvuru olması,

Araştırma Görevlilerinin önemli bir kısmının doktora bitirme aşamasında olması ile yeni araştırma görevlisi kadrolarının bulunmaması nedeniyle Araştırma Görevlisi sayısının yetersiz olması,

Memnuniyet anketlerinde kararsızların çok yüksek oranda olması.

#### 4-3 Değerlendirme

Fakültemizin oldukça önemli üstün yanları bulunmakta olup zayıflıkların giderilmesi ise neredeyse hemen tüm zayıflıklar için bütçe imkanlarına bağlıdır. Akademik kadromuz da fakültemize sağlanan bütçe dışında yaptıkları projeler ile fakültemizin laboratuvar ve teknik ihtiyaçlarına katkıda bulunarak bu hususun da bir zayıflık olmasının önlenmesinde önemli bir rol üstlenmişlerdir. Fakültemiz aktif çalışan 3 öğrenci topluluğu ile bulunduğu ile ve üniversitemize sosyal sorumluluk ve eğitim anlamında pek çok katkıda bulunmaktadır.



Zayıf yönler aşağıda belirttiğimiz öneri ve tedbirlerin uygulanması ile ortadan kaldırılabilecektir.

## 5- ÖNERİ VE TEDBİRLER

Kadrosu olmayan veya eksik kadroyla hizmet sunan Anabilim Dalları için yapılacak Öğretim elemanı talepleri ile kadromuzun da zenginleştirilmesi ile öğreti elemanı ders yükü ve öğretim elemanı başına düşen öğrenci sayısı azalacaktır. Bunu için tedbir olarak kadrosu olmayan veya eksik kadroyla hizmet sunan Anabilim Dallarının bazıları için öğretim üyesi ve araştırma görevlisi kadroları talep edilmiş olup, 2024 yılı içinde atamaları sağlanabilecektir.

Yine 2024 yılı içinde de akademik kadro talepleri yapılacaktır. Üniversitemizin akademisyenlere sağladığı imkanlar iyileştirilerek akademik kadronun fakültemizden ayrılmasının önlenmesi de bir diğer öneridir. Eğitim Araştırma hastanesinin ve diğer uygulama/staj yapılan kurumların kapasitesinin artırılabilmesi için bu kurumlar ile etkin iletişim halinde kalınması ve çevre iller ile de protokoller yapılabilmesi de bir başka alınabilecek tedbirdir

## İÇ KONTROL GÜVENCE BEYANI

Harcama yetkilisi olarak görev ve yetkilerim çerçevesinde;

Harcama birimimizce gerçekleştirilen iş ve işlemlerin idarenin amaç ve hedeflerine, iyi malî yönetim ilkelerine, kontrol düzenlemelerine ve mevzuata uygun bir şekilde gerçekleştirildiğini, birimimize bütçe ile tahsis edilmiş kaynakların planlanmış amaçlar doğrultusunda etkili, ekonomik ve verimli bir şekilde kullanıldığını, birimimizde iç kontrol sisteminin yeterli ve makul güvenceyi sağladığını bildiririm.

Bu güvence, harcama yetkilisi olarak sahip olduğum bilgi ve değerlendirmeler, yönetim bilgi sistemleri, iç kontrol sistemi değerlendirme raporları, izleme ve değerlendirme raporları ile denetim raporlarına dayanmaktadır.

Bu raporda yer alan bilgilerin güvenilir, tam ve doğru olduğunu beyan ederim.  
(Kastamonu-Ocak 2024)

Prof. Dr. Abdulkadir TUNA  
Dekan V.