



T.C.
KASTAMONU ÜNİVERSİTESİ
SAĞLIK BİLİMLERİ FAKÜLTESİ

2020 MALİ YILI
BİRİM FAALİYET RAPORU

KASTAMONU 2020

İÇİNDEKİLER

	Sayfa
I.GENEL BİLGİLER	5
A-Misyon ve Vizyon.....	5
B-Yetki, Görev ve Sorumluluklar.....	6
C-Birime İlişkin Bilgiler.....	8
1.Fiziksel Yapı.....	8
1.1. Eğitim Alanları.....	9
1.2. Sosyal Alanlar.....	12
1.3. Hizmet Alanları.....	14
1.4. Ambar ve Arşiv Alanları.....	14
1.5. Genel Alanlar.....	14
2. Teşkilat Yapısı.....	15
3. Bilgi ve Teknoloji Kaynakları.....	16
4. İnsan Kaynakları.....	17
4.1 Akademik Personel.....	17
4.1.1. Akademik Personelin Kadro ve İstihdam Şekline Göre Dağılımı.....	17
4.1.2. Akademik Personelin Unvan Bazında Bölüm/Birimlere Göre Dağılımı.....	17
4.1.3. Akademik Personelin Yurtdışı ve Yurtiçi Görevlendirmeleri.....	18
4.1.4. Biriminizde Görevlendirilen Akademik Personel.....	19
4.1.5. Akademik Personelin Yaş İtibariyle Dağılımı.....	20
4.1.6. Akademik Personelin Hizmet Süreleri.....	20
4.2. İdari Personel Kadro Dağılımı.....	21
4.2.1. İdari Personelin Hizmet Süreleri.....	21
4.2.2. İdari Personelin Yaş İtibariyle Dağılımı.....	21
5. Sunulan Hizmetler.....	22
5.1. Öğrenciye Sunulan Hizmetler.....	22
5.1.1. Yabancı Dil Hazırlık Sınıfı Öğrenci Sayıları.....	22
5.1.2. Engelli Öğrenci Sayıları.....	22
5.1.3. Yabancı Uyruklu Öğrencilerin Geldikleri Ülke ve Programlara Göre Dağılımı.....	23
5.2. Araştırma Hizmetleri.....	24
II. AMAÇ VE HEDEFLER	24
A- Birimin Amaç ve Hedefleri.....	24
B- Temel Politika ve Öncelikler.....	25
C- Diğer Hususlar.....	25
III. FAALİYETLERE İLİŞKİN BİLGİ VE DEĞERLENDİRMELER	25
A- Mali Bilgiler.....	25
1. Bütçe Uygulama Sonuçları.....	25
1.1. Bütçe Giderleri.....	25
B- Performans Bilgileri.....	26
1.Faaliyet ve Proje Bilgileri.....	26
1.1. Yayınlar ve Ödüller.....	26
1.2. İkili Anlaşmalar.....	26
IV- KURUMSAL KABİLİYET ve KAPASİTENİN DEĞERLENDİRİLMESİ	27
A-Üstünlükler.....	27
B- Zayıflıklar.....	27
C- Değerlendirme.....	27
V- ÖNERİ VE TEDBİRLER	27
VI- EKLER	28

TABLolar	Sayfa
Tablo 1: Eğitim Alanı Sayıları.....	9
Tablo 2: Eğitim Alanlarının Dağılımı.....	12
Tablo 3: Yemekhane Kantin/Kafeteryalar.....	13
Tablo 4: Toplantı ve Konferans Salonu Sayıları.....	13
Tablo 5: Hizmet Alanları.....	14
Tablo 6: Ambar ve Arşiv Alanları	14
Tablo 7: Genel Alanlar.....	14
Tablo 8: Teknolojik Kaynaklar.....	16
Tablo 9: Akademik Personelin Kadro Dağılımı.....	17
Tablo 10: Akademik Personelin Unvan Bazında Dağılımı.....	17
Tablo 11: 2547 Sayılı Kanunun 35.Maddesi Uyarınca Görevlendirilen Araştırma Görevlileri.....	18
Tablo 12: 2547 Sayılı Kanunun 39.Maddesi Uyarınca Görevlendirilen Öğretim Elemanları.....	18
Tablo 13: 2547 Sayılı Kanunun 40/a Maddesi Uyarınca Görevlendirilen Öğretim Elemanları.....	19
Tablo 14: 2547 Sayılı Kanunun 31.Maddesi Uyarınca Görevlendirilen Öğretim Elemanları.....	19
Tablo 15: 2547 Sayılı Kanunun 40/a Maddesi Uyarınca Birimize Görevlendirilen Öğretim Elemanları.....	19
Tablo 17: Akademik Personelin Yaş İtibariyle Dağılımı.....	20
Tablo 18: Akademik Personelin Hizmet Süreleri.....	20
Tablo 19: İdari Personelin Yıllar İtibariyle Kadro Dağılımı.....	21
Tablo 20: İdari Personel Hizmet Süresi.....	21
Tablo 21: İdari Personel Yaş İtibariyle Dağılımı.....	21
Tablo 22: 2020 Yılı Ayrılan İdari Personel Sayısı.....	21
Tablo 23: Lisans Programları.....	22
Tablo 24: Yabancı Dil Hazırlık Sınıfı Öğrenci Sayıları.....	22
Tablo 25: Engelli Öğrenci Sayıları.....	22
Tablo 26: Yabancı Uyruklu Öğrencilerin Geldikleri Ülke ve Programlara Göre Dağılımı.....	23
Tablo 27: Editörlük ve Hakemlik Yapan Öğretim Üyesi Sayıları.....	24
Tablo 28: Birim Amaç ve Hedefler.....	24
Tablo 29: 2020 Yılı Uygulama Sonuçları.....	25
Tablo 30: Yayınlarla İlgili Faaliyet Bilgileri.....	26
Tablo 31: 2020 Yılı Yürürlükte Olan İkili Anlaşmalar Tablosu.....	26

SUNUŞ

Bakanlar Kurulu'nun 02 Kasım 1996 tarih ve 22805 sayılı Resmi Gazete'de yayınlanan 10.10.1996 tarih ve 96/8655 sayılı Kararı ile Hemşirelik Ön lisans Programına son verilerek, Gazi Üniversitesi'ne bağlı 4 yıllık lisans programı uygulayan Kastamonu Sağlık Yüksekokulu kimliğini kazanmıştır.

Kastamonu Sağlık Yüksekokulu Gazi Üniversitesi bünyesinde iken 5467 sayılı kanunun ek 57. Maddesi gereğince 01.03.2006 tarihinde yeni kurulan Kastamonu Üniversitesi'ne bağlandı. Boyner ailesinin üyeleri Latife BOYNER, Lerzan BOYNER ve Leman HALULU tarafından babaları Fazıl BOYNER'in anısına bina yaptırılmaları nedeniyle 23.02.2010 tarih ve 27502 sayılı Resmi Gazete yayınlanan 2010/65 Sayılı Bakanlar Kurulu Kararı ile Fazıl Boyner Sağlık Yüksekokulu olarak adı değiştirilmiştir.

8 Nisan 2016 tarih ve 29678 sayılı Resmi Gazetede yayınlanan 2016/8562 sayılı Bakanlar Kurulu Kararı ile Kastamonu Üniversitesi Fazıl Boyner Sağlık Yüksekokulu kapatılmış ve aynı kararla Sağlık Bilimleri Fakültesi kurulmuştur.

Fakültemiz Üniversitemizin Kuzeykent yerleşkesinde eğitim-öğretime devam etmekte. Fakültemizde 5 bölüm bulunmakta, aktif olan Hemşirelik, Beslenme ve Diyetetik ile Ebelik Bölümlerinde yaklaşık 1085 öğrenci eğitim görmektedir. Sosyal Hizmet ile Sağlık Yönetimi Bölümlerinde öğretim elemanı yetersiz olması nedeniyle henüz eğitim-öğretime başlanamadı. Öğretim elemanı ve idari personel konularında karşılaşılan zorluklar azaldıkça Fakültemiz daha da gelişecektir.

Kastamonu Üniversitesi Sağlık Bilimleri Fakültesi, her geçen gün değişen ve büyüyen bir yapıyla öğrencilerine kaliteli eğitim vermek onları Türkiye'nin ve dünyanın değişen ve gelişen çağdaş ve ileriye dönük bilimsel ve sosyal olayları takip eden Atatürk İlke ve İnkılapları doğrultusunda yetişmelerini hedef edinmiştir.

Prof. Dr. Mehmet TOPAL
Dekan

I. GENEL BİLGİLER

A. Misyon ve Vizyon

Misyon

Sağlık Bilimleri Fakültesinin misyonu; Atatürk İlke ve İnkılapları doğrultusunda bireye ve topluma karşı görev ve sorumluluklarının bilincinde olan, bunları mesleki davranış haline getiren, deneyimleriyle çevresine liderlik edebilecek yapıda, özgür ve bilimsel düşünebilen, modern bir dünya görüşüne, çağdaş düzeyde düşünce yeteneğine sahip, profesyonel prensip ve felsefeyi anlayan, etik kurallara bağlı, insan ve hasta haklarına saygılı, ailenin, toplumun sağlığını koruyan geliştiren, profesyonel Sağlık Hizmeti ve bakımı veren, araştırmalar yapan, bilimsel ve mesleki performansları nedeni ile tercih edilen meslek üyeleri yetiştirmektir.

Vizyon

Sağlık Bilimleri Fakültesinin vizyonu; Ulusal ve uluslararası düzeyde bilgi üreten, bilim alanında sürekli gelişen; hızlı büyüyen ve gelişen sağlık sektöründe tercih edilen, toplumun sağlıklı gelişimine katkısı olan, eğitim ve yayın faaliyetlerinde bulunan, yetiştirdiği insan ve ürettiği bilgi ile örnek gösterilen yeni bölümlere sahip olmaktır.



B. Yetki, Görev ve Sorumluluklar

FAKÜLTE ORGANLARININ YETKİ, GÖREV VE SORUMLULUKLARI

Fakülte Organları

Dekan:

Madde 16 – a. (Değişik: 14/4/1982 - 2653/2 md.) Atanması: Fakültenin ve birimlerinin temsilcisi olan dekan, rektörün önereceği, üniversite içinden veya dışından üç profesör arasından Yükseköğretim Kurulunca üç yıl süre ile seçilir ve normal usul ile atanır. Süresi biten dekan yeniden atanabilir.

Dekan kendisine çalışmalarında yardımcı olmak üzere fakültenin aylıklı öğretim üyeleri arasından en çok iki kişiyi dekan yardımcısı olarak seçer. (Ek: 2/1/1990 - KHK - 398/2 Md.; Değiştirilerek Kabul: 7/3/1990 - 3614/2 md.) Ancak merkezi açıköğretim yapmakla görevli üniversitelerde, gerekli hallerde açıköğretim yapmakla görevli fakültenin dekanı tarafından dört dekan yardımcısı seçilebilir.

Dekan yardımcıları, dekanca en çok üç yıl için atanır. Dekana, görevi başında olmadığı zaman yardımcılarından biri vekâlet eder. Göreve vekâlet altı aydan fazla sürerse yeni bir dekan atanır.

b. Görev, yetki ve sorumlulukları:

- (1) Fakülte kurullarına başkanlık etmek, fakülte kurullarının kararlarını uygulamak ve fakülte birimleri arasında düzenli çalışmayı sağlamak,
- (2) Her öğretim yılı sonunda ve istendiğinde fakültenin genel durumu ve işleyişi hakkında rektöre rapor vermek,
- (3) Fakültenin ödenek ve kadro ihtiyaçlarını gerekçesi ile birlikte rektörlüğe bildirmek, fakülte bütçesi ile ilgili öneriyi fakülte yönetim kurulunun da görüşünü aldıktan sonra rektörlüğe sunmak,
- (4) Fakültenin birimleri ve her düzeydeki personeli üzerinde genel gözetim ve denetim görevini yapmak,
- (5) Bu kanun ile kendisine verilen diğer görevleri yapmaktır. Fakültenin ve bağlı birimlerinin öğretim kapasitesinin rasyonel bir şekilde kullanılmasında ve geliştirilmesinde gerektiği zaman güvenlik önlemlerinin alınmasında, öğrencilere gerekli sosyal hizmetlerin sağlanmasında, eğitim - öğretim, bilimsel araştırma ve yayını faaliyetlerinin düzenli bir şekilde yürütülmesinde, bütün faaliyetlerin gözetim ve denetiminin yapılmasında, takip ve kontrol edilmesinde ve sonuçlarının alınmasında rektöre karşı birinci derecede sorumludur.

Fakülte Kurulu:**Madde 17 –**

a. Kuruluş ve işleyişi: Fakülte kurulu, dekanın başkanlığında fakülteye bağlı bölümlerin başkanları ile varsa fakülteye bağlı enstitü ve yüksekokul müdürlerinden ve üç yıl için fakülte'deki profesörlerin kendi aralarından seçecekleri üç, doçentlerin kendi aralarından seçecekleri iki, yardımcı doçentlerin kendi aralarından seçecekleri bir öğretim üyesinden oluşur. Fakülte kurulu normal olarak her yarıyıl başında ve sonunda toplanır. Dekan gerekli gördüğü hallerde fakülte kurulunu toplantıya çağırır.

b. Görevleri: Fakülte kurulu akademik bir organ olup aşağıdaki görevleri yapar:

(1) Fakültenin, eğitim - öğretim, bilimsel araştırma ve yayım faaliyetleri ve bu faaliyetlerle ilgili esasları, plan, program ve eğitim - öğretim takvimini kararlaştırmak,

(2) Fakülte yönetim kuruluna üye seçmek, (3) Bu kanunla verilen diğer görevleri yapmaktır.

Fakülte Yönetim Kurulu:**Madde 18 –**

a. Kuruluş ve işleyişi: Fakülte yönetim kurulu, dekanın başkanlığında fakülte kurulunun üç yıl için seçeceği üç profesör, iki doçent ve bir yardımcı doçentten oluşur. Fakülte yönetim kurulu dekanın çağırısı üzerine toplanır. Yönetim kurulu gerekli gördüğü hallerde geçici çalışma grupları, eğitim - öğretim koordinatörlükleri kurabilir ve bunların görevlerini düzenler.

b. Görevleri: Fakülte yönetim kurulu, idari faaliyetlerde dekana yardımcı bir organ olup aşağıdaki görevleri yapar:

(1) Fakülte kurulunun kararları ile tespit ettiği esasların uygulanmasında dekana yardım etmek,

(2) Fakültenin eğitim - öğretim, plan ve programları ile takvimin uygulanmasını sağlamak,

(3) Fakültenin yatırım, program ve bütçe tasarısını hazırlamak,

(4) Dekanın fakülte yönetimi ile ilgili getireceği bütün işlerde karar almak,

(5) Öğrencilerin kabulü, ders intibakları ve çıkarılmaları ile eğitim - öğretim ve sınavlara ait işlemleri hakkında karar vermek,

(6) Bu kanunla verilen diğer görevleri yapmaktır.

C. Birime İlişkin Bilgiler



1. Fiziksel Yapı

Kastamonu Üniversitesi Sağlık Bilimleri Fakültesi, Kampüs içinde brüt 8857,99 m² kapalı alana sahip yeni binasında, 2010-2011 Eğitim-Öğretim yılı bahar döneminde öğrenime başlamıştır.

Kastamonu Üniversitesi Sağlık Bilimleri Fakültesinin binasında 19 derslik (6 derslik 70 kişilik, 13 derslik 35 kişilik), 12 laboratuvar ile birlikte 175 kişilik seminer salonu, 1 adet kütüphane ve öğretim üyeleri odaları bulunmaktadır.

1.1. Eğitim Alanları



Tablo 1: Eğitim Alanı Sayıları

Eğitim Alanı	Kapasite	Kapasite	Kapasite	Kapasite	Kapasite	Kapasite	Toplam
	0-50	51-75	76-100	101-150	151-250	251-Üzeri	
Amfi	-	-	-	-	-	-	-
Sınıf	12	6	-	-	-	-	18
Atölye	-	-	-	-	-	-	-
Diğer (Seminer Salonu)	-	-	-	-	1	-	1
Laboratuvarlar	Eğitim Laboratuvarları	9	-	-	-	-	9
	Sağlık Laboratuvarları	-	-	-	-	-	-
	Araştırma Laboratuvarları	-	-	-	-	-	-
	Diğer (Bilgisayar)	1+1*	-	-	-	-	2
TOPLAM	23	6	-	-	1	-	30

*:Mühendislik ve Mimarlık Fakültesi tarafından 107 numaralı derslik Bilgisayar sınıfına dönüştürülmüştür.

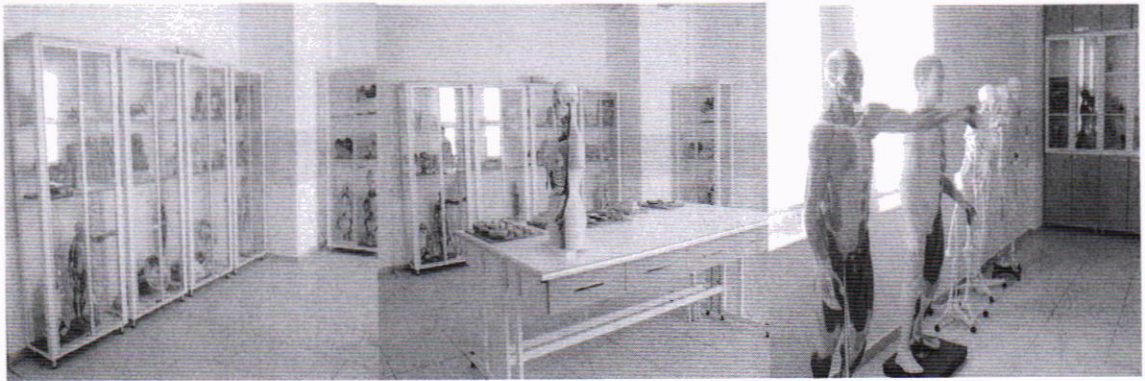
Besin Kimyası ve Analizleri Laboratuvarı



Beslenme İlkeleri Laboratuvarı



Anatomi Laboratuvarı



Hemşirelik Esasları Laboratuvarı



Bilgisayar Laboratuvarı



Tablo 2: Eğitim Alanlarının Dağılımı

Eğitim Alanı	Kapasite 0-50 (m ²)	Kapasite 51-75 (m ²)	Kapasite 76-100 (m ²)	Kapasite 101-150 (m ²)	Kapasite 151-250 (m ²)	Kapasite 251-Üzeri (m ²)	Toplam (m ²)
Amfi	-	-	-	-	-	-	-
Sınıf	759,13	660	-	-	-	-	1419,13
Atölye	-	-	-	-	-	-	-
Toplantı Salonu	-	-	-	-	94	-	94
Diğer	-	-	-	-	-	-	-
Laboratuvarlar	Eğitim Laboratuvarları	631,44	-	-	-	-	631,44
	Sağlık Laboratuvarları	-	-	-	-	-	-
	Araştırma Laboratuvarları	-	-	-	-	-	-
	Diğer (Bilgisayar)	152,66	-	-	-	-	152,66
TOPLAM	1543,23	660	-	-	94	-	2297,23

1.2. Sosyal Alanlar



1.2.1. Yemekhane Kantin/Kafeteryalar

Tablo 3: Yemekhane Kantin/Kafeteryalar

	Adet	Kapalı Alan((m2)	Kapasite(Kişi)
Kantin/Kafeteryalar	1	291	100

1.2.2. Toplantı ve Konferans Salonu Sayıları



Tablo 4: . Toplantı ve Konferans Salonu Sayıları

	Toplantı Salonu		Konferans Salonu		Toplam	Toplam
	Adet	M ²	Adet	M ²	(Adet)	(m ²)
0-50	1	18	-	-	1	18
51-75	-	-	-	-	-	-
76-100	-	-	-	-	-	-
101-150	-	-	-	-	-	-
151-250	-	-	1	94	1	94
251-Üzeri	-	-	-	-	-	-
TOPLAM	1	-	1	-	2	112

1.3. Hizmet Alanları

Tablo 5: Hizmet Alanları

Hizmet Alanları	Ofis Sayısı	Alan (m ²)	Kullanan Kişi Sayısı
Akademik Personel Hizmet Alanları	36	1076,2	22
İdari Personel Hizmet Alanları	11	538,1	8
TOPLAM	47	1614,3	30

1.4. Ambar ve Arşiv Alanları

Tablo 6: Ambar ve Arşiv Alanları

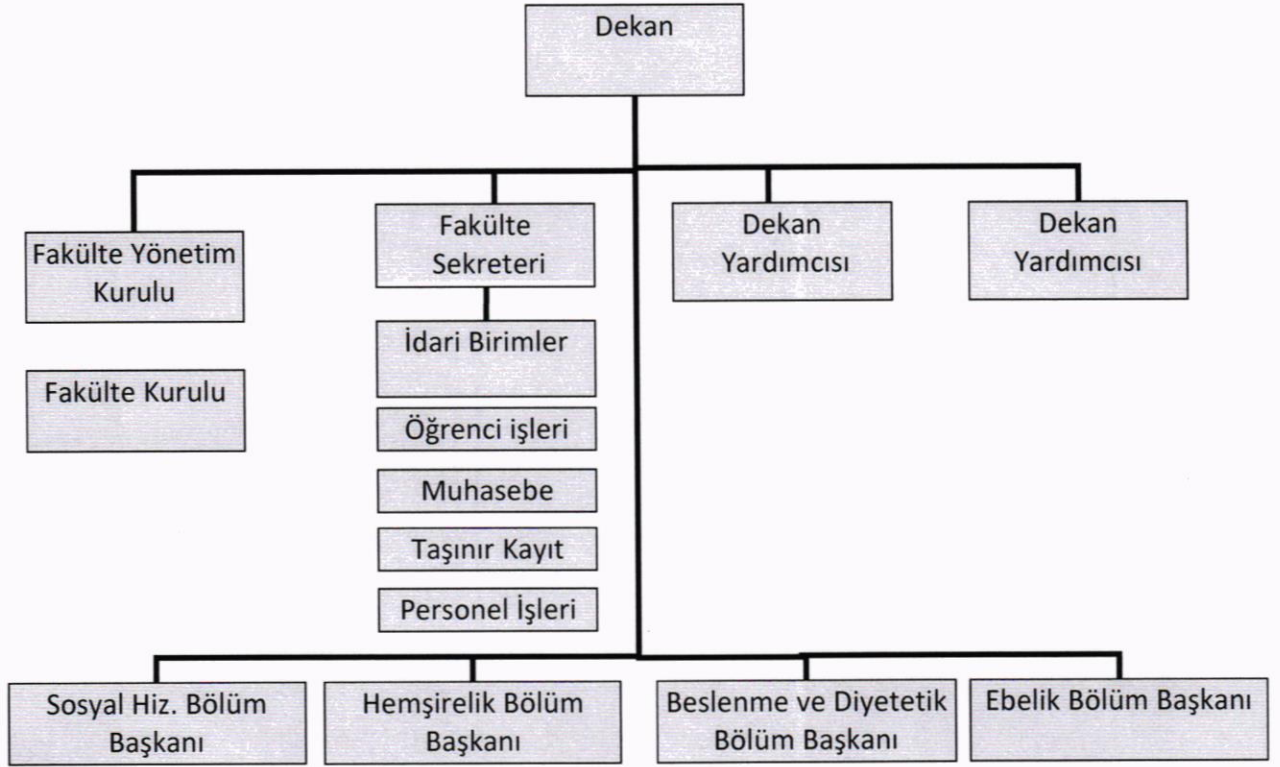
	Adet	Alan (m ²)
Ambar Alanları	1	55
Arşiv Alanları	1	85
Depo, Hangar ve Çeşitli Tamirat Atölyeleri	1	83
TOPLAM	3	223

1.5. Genel Alanlar

Tablo 7: Genel Alanlar

Alanın Adı	Toplam Alan (m ²)
Meydan	6400
Otopark	1254
Helikopter Pisti vb.	-
TOPLAM	7654

2. Teşkilat Yapısı



3. Bilgi ve Teknoloji Kaynakları

Tablo 8: Teknolojik Kaynaklar

Teknolojik Kaynaklar	2016 (Adet)	2017 (Adet)	2018 (Adet)	2019 (Adet)	2019 (Adet)
Sunucular	-	-	-	-	-
Yazılımlar	-	-	-	-	-
Masaüstü Bilgisayar	87	124	100	100	100
Dizüstü Bilgisayar	6	6	6	6	6
Tablet Bilgisayar	-	-	-	-	-
Cep Bilgisayar	-	-	-	-	-
Projeksiyon	33	46	33	46	46
Slayt Makinesi	-	-	-	-	-
Tepegöz	1	1	-	-	-
Episkop	-	-	-	-	-
Barkot Okuyucu	1	1	1	1	1
Yazıcı	25	38	38	38	38
Baskı Makinesi	1	1	1	1	1
Fotokopi Makinesi	5	6	4	4	4
Faks	1	1	1	1	1
Fotoğraf Makinesi	1	1	1	1	1
Kameralar	1	1	19	19	19
Televizyonlar	2	2	1	1	1
Tarayıcılar	3	3	3	3	3
Müzik Setleri	-	-	-	-	-
Mikroskoplar	5	-	-	-	-
DVD ler	-	-	-	-	-
Akıllı Tahta	1	-	1	1	1
Optik Okuyucu	1	-	1	1	1
Diğer	-	-	-	-	-
TOPLAM	174	238	210	223	223

4. İnsan Kaynakları

4.1. Akademik Personel

4.1.1. Akademik Personelin Kadro ve İstihdam Şekline Göre Dağılımı

Tablo 9: Akademik Personelin Kadro Dağılımı

UNVAN	Kadro Sayıları
Profesör	1
Doçent	-
Dr. Öğr. Üyesi	9
Öğretim Görevlisi	3
Araştırma Görevlisi	6
TOPLAM	19

*2547 sayılı kanunun 35. Maddesi gereğince 2 kişi Hacettepe Üniversitesinde araştırma görevli olarak çalışıyor.

4.1.2. Akademik Personelin Unvan Bazında Bölüm/Birimlere Göre Dağılımı

Tablo 10: Akademik Personelin Unvan Bazında Dağılımı

Bölüm/Birim Adı	Profesör	Doçent	Dr. Öğr. Üyesi	Öğretim Görevlisi	Araştırma Görevlisi	Toplam
Hemşirelik	-	-	5	2	2	9
Beslenme ve Diyetetik	1	-	1	1	3	6
Ebelik	-	-	2	-	1	3
Sosyal Hizmet	-	-	1	-	-	1
Sağlık Kurumları İşlet.	-	-	-	-	-	-
Toplam	1	-	9	3	6	19

*2547 sayılı kanunun 35. Maddesi gereğince Hacettepe Üniversitesinde 2 kişi, Dokuz Eylül Üniversitesinde 1 kişi araştırma görevli olarak çalışıyor.

4.1.3.Akademik Personelin Yurtdışı ve Yurtiçi Görevlendirmeleri

Tablo 11: 2547 Sayılı Kanunun 35.Maddesi Uyarınca Görevlendirilen Araştırma Görevlileri

UNVAN	KIŞI SAYISI	BÖLÜMÜ /BİRİMİ	GİTTİĞİ ÜNİVERSİTE/OKUDUĞU ANABİLİM DALI
Araştırma Görevlisi	1	Sağlık Kurumları Yöneticiliği	Hacettepe Üniversitesi/ Sağlık Kurumları Yönetimi
Araştırma Görevlisi	1	Sosyal Hizmet	Hacettepe Üniversitesi/ Sosyal Hizmet
Araştırma Görevlisi	1	Hemşirelik	Dokuz Eylül Üniversitesi/Psikiyatri Hemşireliği
Toplam	3		

Tablo 12: 2547 Sayılı Kanunun 39. Maddesi Uyarınca Görevlendirilen Öğretim Elemanları

UNVAN	BÖLÜM /BİRİM	YURTDIŞI GÖREVLİNDİRME ÜLKE ADI	YURTIÇİ GÖREVLİNDİRME ŞEHİR ADI	GÖREVLİNDİRME ŞEKLİ (Konferans, Kongre)
Toplam				

Tablo 13: 2547 Sayılı Kanunun 40/a Maddesi Uyarınca Görevlendirilen Öğretim Elemanları

UNVAN	Görevlendirildiği Kanun Maddesi	Görevlendirilen Kişi Sayısı	Görevlendirme Sayısı
Prof. Dr.	40/a	2	2
Doç. Dr.	40/a	3	3
Dr. Öğr. Üyesi	40/a	11	15
Öğr. Gör.	40/a	2	2
Arş. Gör. Dr.	40/a	2	4
Toplam		20	26

4.1.4.Biriminizde Görevlendirilen Akademik Personel

Tablo 14: 2547 Sayılı Kanunun 31.Maddesi Uyarınca Görevlendirilen Öğretim Elemanları

UNVAN, ADI-SOYADI	GÖREVLENDİRİLDİĞİ BÖLÜM / BİRİM
Diyetisyen Türker İhsan DEMİRTAŞ	Beslenme ve Diyetetik/Kastamonu Ü. Sağlık Kültür ve Spor Daire Bşk.
Diyetisyen Ceren TİRYAKİ	Hacettepe Ü. Hastaneleri
Kadın Doğum Uz. Ahmet UZEL	Kastamonu Eğitim Araştırma Hastanesi

Tablo 15: 2547 Sayılı Kanunun 40/a Maddesi Uyarınca Birimize Görevlendirilen Öğretim Üyeleri

UNVAN, ADI -SOYADI	GELDİĞİ ÜNİVERSİTE	GÖREVLENDİRİLDİĞİ BÖLÜM / BİRİM
1 Doç.Dr. SITKI AKARSU	Kastamonu Üniversitesi	Hemşirelik /Beslenme ve Diyetetik
2 Dr.Öğr.Üyesi EMİNE PETEKKAYA	Kastamonu Üniversitesi	Hemşirelik
3 Dr.Öğr.Üyesi ENİS FUAT TÜFEKÇİ	Kastamonu Üniversitesi	Hemşirelik /Ebelik
4 Dr.Öğr.Üyesi KÖKSAL BİLİRDÖNMEZ	Kastamonu Üniversitesi	Hemşirelik
5 Dr.Öğr.Üyesi FUNDA TERZİ	Kastamonu Üniversitesi	Hemşirelik
6 Dr.Öğr.Üyesi KIYMET KÜBRA YURT	Kastamonu Üniversitesi	Hemşirelik /Ebelik
7 Dr.Öğr.Üyesi İRFAN ÇINAR	Kastamonu Üniversitesi	Hemşirelik /Ebelik
8 Öğr.Gör İLKNUR BAYTAR	Kastamonu Üniversitesi	Hemşirelik/ Ebelik
9 Öğr.Gör AHU GÜLÜMSER IRAK	Kastamonu Üniversitesi	Hemşirelik Beslenme ve Diyetetik
10 Öğr.Gör. ALPER İSMAIL GÜRSOY	Kastamonu Üniversitesi	Hemşirelik Beslenme ve Diyetetik
11 Öğr.Gör.SEMRA ALTIKULAÇ	Kastamonu Üniversitesi	Hemşirelik/Beslenme ve Diyetetik /Ebelik
12 Arş.Gör.Dr.AYÇA BAYDAR REYHANOĞULLARI	Kastamonu Üniversitesi	Hemşirelik/Beslenme ve Diyetetik /Ebelik
13 Öğr.Gör.ADNAN ÖZKAN	Kastamonu Üniversitesi	Hemşirelik
14 Prof.Dr.OĞUZ ÖZÇELİK	Kastamonu Üniversitesi	Beslenme ve Diyetetik
15 Dr.Öğr.Üyesi ÖMER DALKIRAN	Kastamonu Üniversitesi	Beslenme ve Diyetetik /Ebelik
16 Doç.Dr. OZODBK KARAMATOV	Kastamonu Üniversitesi	Beslenme ve Diyetetik
17 Arş.Gör.Dr. MELİKE KAPLAN YALÇIN	Kastamonu Üniversitesi	Beslenme ve Diyetetik
18 Prof. FATMA MUTLU KUKUL GÜVEN	Kastamonu Üniversitesi	Ebelik
19 Dr.Öğr.Üyesi ESMA ÖZÇELİK	Kastamonu Üniversitesi	Ebelik
20 Dr.Öğr.Üyesi SAMİ EVİRGEN	Kastamonu Üniversitesi	Ebelik
21 Dr.Öğr.Üyesi FATMA AKYEL	Kastamonu Üniversitesi	Ebelik
22 Dr.Öğr.Üyesi CELAL DEMİR	Kastamonu Üniversitesi	Ebelik

4.1.1.4. Diğer Üniversitelerden Üniversitemizde Görevlendirilen Akademik Personel (40/D)

UNVAN, ADI -SOYADI	GELDİĞİ ÜNİVERSİTE	GÖREVLENDİRİLDİĞİ BÖLÜM / BİRİM
1 Prof. Dr. Gamze AKBULUT	Gazi Ün. Sağlık Bil. Fak.	Beslenme ve Diyetetik
2 Arş. Gör. Dr. Feride AYYILDIZ	Gazi Ün. Sağlık Bil. Fak.	Beslenme ve Diyetetik

4.1.5. Akademik Personelin Yaş İtibariyle Dağılımı

Tablo 17: Akademik Personelin Yaş İtibariyle Dağılımı

UNVANI	21-25 Yaş		26-30 Yaş		31-35 Yaş		36-40 Yaş		41-50 Yaş		51-Üzeri		TOPLAM
	K	E	K	E	K	E	K	E	K	E	K	E	
Profesör	-	-	-	-	-	-	-	-	-	-	-	1	1
Doçent	-	-	-	-	-	-	-	-	-	-	-	-	-
Dr. Öğr. Üyesi	-	-	-	-	2	-	2	-	5	-	-	-	9
Öğretim Görevlisi	-	-	1	-	-	-	-	-	1	-	1	-	3
Araştırma Görevlisi	-	-	5	-	1	-	-	-	-	-	-	-	6
Toplam Kişi Sayısı	-	-	6	-	3	-	2	-	6	-	1	1	19

4.1.6. Akademik Personelin Hizmet Süreleri

Tablo 18: Akademik Personelin Hizmet Süreleri

UNVANI	1-3 Yıl		4-6 Yıl		7-10 Yıl		11-15 Yıl		16-20 Yıl		21-Üzeri		TOPLAM
	K	E	K	E	K	E	K	E	K	E	K	E	
Profesör	-	-	-	-	-	-	-	-	-	-	-	1	1
Doçent	-	-	-	-	-	-	-	-	-	-	-	-	-
Dr. Öğr. Üyesi	-	-	-	-	3	-	1	-	3	-	2	-	9
Öğretim Görevlisi	1	-	-	-	-	-	-	-	1	-	1	-	3
Araştırma Görevlisi	3	-	2	-	1	-	-	-	-	-	-	-	6
Toplam Kişi Sayısı	3	-	2	-	4	-	1	-	4	-	3	1	19

4.2. İdari Personel Kadro Dağılımı

Tablo 19: İdari Personelin Yıllar İtibariyle Kadro Dağılımı

	2015	2016	2017	2018	2019	2020
Genel İdare Hizmetleri	5	6	6	4	4	4
Teknik Hizmetleri Sınıf	-	-	-	1	1	1
Toplam	5	6	6	5	5	5

4.2.1. İdari Personelin Hizmet Süreleri

Tablo 20: İdari Personel Hizmet Süresi

	1-3 Yıl		4-6 Yıl		7-10 Yıl		11-15 Yıl		16-20 Yıl		21-Üzeri		TOPLAM
	K	E	K	E	K	E	K	E	K	E	K	E	
Toplam Kişi Sayısı	1	-	-	-	-	1		1	-	-	-	2	5

4.2.2.İdari Personelin Yaş İtibariyle Dağılımı

Tablo 21:İdari Personel Yaş İtibariyle Dağılımı

	21-25 Yaş		26-30 Yaş		31-35 Yaş		36-40 Yaş		41-50 Yaş		51-Üzeri		TOPLAM
	K	E	K	E	K	E	K	E	K	E	K	E	
Toplam Kişi Sayısı	1	-	-	-		1	-	1	-	1	-	1	5

Tablo 22: 2020 Yılı Ayrılan İdari Personel Sayısı

	Toplam
Emekli	-
İstifa	-
Ölüm	-
Nakil	-
Toplam	

5. Sunulan Hizmetler

5.1. Öğrencilere Sunulan Hizmetler

Tablo 23: Lisans Programları

Birim Adı:	SAĞLIK BİLİMLERİ FAKÜLTESİ
Sıra No	Bölmeler
1	Hemşirelik
2	Beslenme ve Diyetetik
3	Ebelik

5.1.1. Yabancı Dil Hazırlık Sınıfı Öğrenci Sayıları

Tablo 24: Yabancı Dil Hazırlık Sınıfı Öğrenci Sayıları

Birimler	I. Öğretim			II. Öğretim			I. ve II. Öğretim Toplamı Sayı	Yüzde*
	Erkek	Kız	Top.	Erkek	Kız	Top.		
-	-	-	-	-	-	-	-	-
-	-	-	-	-	-	-	-	-
TOPLAM	-	-	-	-	-	-	-	-

5.1.2. Engelli Öğrenci Sayıları

Tablo 25: Engelli Öğrenci Sayıları

PROGRAMIN ADI	I. Öğretim			II. Öğretim			Toplam		Genel Toplam
	Erkek	Kız	Top.	Erkek	Kız	Top.	Erkek	Kız	
Lisans /Lisansüstü Programı									
-	-	-	-	-	-	-	-	-	-
-	-	-	-	-	-	-	-	-	-

5.1.3. Yabancı Uyruklu Öğrencilerin Geldikleri Ülke ve Programlara Göre Dağılımı

Ülke	Bölüm					
	Hemşirelik		Beslenme ve Diyetetik		Ebelik	
	Kız	Erkek	Kız	Erkek	Kız	Erkek
Afganistan	5	23	10	3		
Azerbeycan	2				1	
Çad		1		4		
Çin	9			1		
Bulgaristan			1			
Filistin		1		1		
Fas			2			
Fransa	1					
Endonezya			3			
Gine Bissau	2				1	
Irak	1	21			2	
Kırgızistan	6	2				
Kazakistan			1		1	
İran	1					
Özbekistan	1					
Sudan	1	2				
Suriye		5	1	3		
Somali	2		3		2	
Sudi Arabistan		1				
Tataristan		1				
Türkmenistan	11	1	2	1	12	
Yemen				1		
Pakistan			1			
Portekiz			1			
Ukrayna			1			
Yunanistan			1			
TOPLAM	42	58	27	14	19	

Toplam Kız **88**
Toplam Erkek **72**

5.2.Araştırma Hizmetleri

Tablo 27: Editörlük ve Hakemlik Yapan Öğretim Üyesi Sayıları

Birimler	Editörlük/Hakemlik Yapan Öğretim Üyesi Sayısı	Editörlük/Hakemlik Yapılan Kitap Sayısı	Dergi Hakemliği Yapan Öğretim Üyesi Sayısı	Hakemliği Yapılan Dergi Sayısı
Beslenme ve Diyetetik Bölümü	1	-	1	3
Hemşirelik	5	-	3	8
Ebelik	1	-	1	1
TOPLAM	7	-	5	12

II. AMAÇ ve HEDEFLER

A. Birimin Amaç ve Hedefleri

Tablo 28: Birim Amaç ve Hedefler

Stratejik Amaçlar		Stratejik Hedefler	
1.	Eğim-Öğretimin iyileştirilmesi	1.1.	Laboratuvarlarının geliştirilmesi
		1.2.	Öğretim elemanı niteliğinin artırılması
		1.3.	Öğrenci niteliğinin artırılması
		1.4.	Müfredat yenileme çalışmaları yapılması
2.	Hizmet kalitesinin iyileştirilmesi	2.1.	Akademik ve idari personelin çalışma ortamlarının iyileştirilmesi
		2.2.	Öğrenciye yönelik hizmet etkinliklerinin iyileştirilmesi
		2.3.	Öğrenciye ve Personelimize Kampus içinde Sosyal ve Bilimsel alanlar oluşturulması
3.	Akademik Yapının iyileştirilmesi	3.1.	Öğretim Üyesi sayısının artırılması
		3.2.	Ulusal ve Uluslararası yayınların artırılması
		3.3.	Ulusal ve Uluslararası Proje sayısının artırılması

B. Temel Politika ve Öncelikler

Fakültemizin temel politikasını öğretim elemanı eksikliğini gidermek, tüm programlarda nitelikli öğrencilerin yetiştirilmesi planlanmaktadır. Öncelikli hedefi ise akademik yapıyı güçlendirerek yeni bölümleri faaliyete geçirmektir.

C. Diğer Hususlar

Eđitim đretim hizmetlerinin kalitesinin artırılması ve đretim hizmetlerinin aksatılmadan yrtlmesi ncelikli hedefimizdir. Akademik ynden gl bir kadro oluřturulduđu takdirde, Hemřirelik, Beslenme ve Diyetetik ile Ebelik Lisans Programı ilave olarak Sosyal Hizmet ile Sađlık Ynetimi Blmlerine đrenci alınabilecek aynı zamanda Yksek Lisans ve Doktora Programları da aılabilecektir. İdari yapılanmada aksaklıklara meydan vermemek iin mevcut personelimiz ile idari hizmetler yrtlmektedir. Ancak en kısa srede idari personel kadrosunun da glendirilmesi gerekmektedir.

III. FAALİYETLERE İLİŐKİN BİLGİ ve DEĐERLENDİRMELER

A. Mali Bilgiler

1. Bte Uygulama Sonuları

1.1. Bte Giderleri

Tablo 29: 2020 Yılı Uygulama Sonuları

2020 Yılı								TOPLAM	HARCAMA	KALAN
FONKSİYONEL								ÖDENEK		
9	4	1	0	2	1	1	MEMURLAR	2,448,936,94	2,448,936,94	0
9	4	1	0	2	2	1	Memurlar	310,000,00	326,787,06	-16,787,06
9	4	1	0	2	3	2	Tketime Ynelik Mal ve Malzeme Alımları	130,000,00	128,184,17	1,815,83
9	4	1	0	2	3	3	Yolluklar	4,000,00	2,663,98	1,336,02
9	4	1	0	2	3	5	Hizmet Alımları	17,000,00	8,353,60	8,646,40
9	4	1	0	2	3	7	Menkul Mal, Gayri maddi Hak Alım, Bakım ve Onarım Giderleri	3,000,00	0	3,000,00
9	4	1	0	2	3	8	Gayrimenkul Mal Bakım ve Onarım Giderleri	3,000,00	2,300,29	699,71
BİRİM TOPLAMI										

2020 Yılı ierisinde Fakltemiz personelin ve sosyal gvenlik giderleri bte dhilinde gerekleřmemiřtir. Mal ve hizmet alımı giderleri incelendiđinde ihtiyaca dayalı reel satın almalar gerekleřmiř, tahsis edilen denekler sınırı ařılmamıřtır. Fakltemizin mali kaynakların dođru kullanımı aısından bařarılı bir mali yıl geirmiřtir.

B. Performans Bilgileri

1. Faaliyet ve Proje Bilgileri

1.1. Yayınlar ve Ödüller

Tablo 30: Yayınlarla İlgili Faaliyet Bilgileri

YAYIN TÜRÜ	2016	2017	2018	2019	2020	ARTIŞ / AZALIŞ
SCI, SSCI, AHCI	-		4	2	2	Aynı
SCI, SSCI ve AHCI DIŞINDAKİ İNDEKS ve ÖZLER TARAFINDAN DERGİLERDE YAYINLANAN TEKNİK NOT, EDİTÖRE MEKTUP, TARTIŞMA, VAKA TAKDİMİ ve ÖZET TÜRÜNDEN YAYINLAR DIŞINDAKİ MAKALELER	-	2	4	-	2	Artış
DİĞER HAKEMLİ DERGİLER	ULUSAL	10	4	6	4	1
	ULUSLARARASI	6	6	4	3	4
	TOPLAM	16	12	10	7	5
DİĞER HAKEMLİ BİLİMSEL - SANATSAL DERGİLER	ULUSAL	1	-	-	-	
	ULUSLARARASI		9	-	-	
	TOPLAM	1	9	-	-	-
BİLDİRİLER YA DA ÖZETLERİN YER ALDIĞI KİTAP	ULUSAL	5	1	4	1	
	ULUSLARARASI	14	43	39	12	
	TOPLAM	19	44	43	13	-
KİTAP	YURTDIŞI	-	-	4	2	
	YURTIÇI	1	-	3	1	3
	TOPLAM	1	-	7	3	3
TEZLER	YÜKSEK LİSANS	-	-	3	3	2
	DOKTORA	-	-	-	-	
	TOPLAM	-	-	3	3	2
ÇEVİRİ	KİTAP	-	-	1	1	1
	MAKALE	-	-	-	-	
	TOPLAM	-	-	1	1	1
YAYIN TOPLAMI	33	65	72	29	15	Azalış

1.2. İkili Anlaşmalar

Tablo 31:2020 Yılı Yürürlükte Olan İkili Anlaşmalar Tablosu

Ülke adı	Üniversite adı	İmza /Yürürlük Tarihi	Geçerlilik Süresi	Bitiş Tarihi
Portekiz	Leiria Politeknik Enstitüsü	Erasmus/2014	6	2021
Bulgaristan	Varna Medical University	Erasmus/2014	6	2021
Polonya	Josef Pilsudski Academy of Physical Education in Warsaw	Erasmus/2014	6	2021

IV. KURUMSAL KABİLİYET ve KAPASİTENİN DEĞERLENDİRİLMESİ

A- Üstünlükler

Fakültemizin tüm Lisans Programlarında nitelikli sağlık personeli yetiştirmeyi ilke edinmiştir. İstihdam ortamlarının çokluğu ile doğru orantılı olarak, eğitim-öğretime devam eden Hemşirelik, Beslenme ve Diyetetik ile Ebelik Bölümleri henüz açılmamış olan Sosyal Hizmet ve Sağlık Kurumları Yöneticiliği Bölümlerinde ülkemizin sağlık alanında ihtiyaç duyulan personelini yetiştirmede özel bir yeri bulunmaktadır.

B- Zayıflıklar

Fakültemizde açık olan bölümlerde öğretim elemanı eksikliği nedeniyle nitelikli öğrenci yetiştirilmesinde sıkıntılar yaşanmakta. Açılması planlanan bölümlerde Öğretim Elemanı yönünden sayısal yeterliliğe ulaşmasıyla birlikte hem Fakültemizde öğrenim gören öğrenci sayısı artacak, hem de daha kaliteli bir eğitim-öğretim gerçekleştirilebilecektir.

C- Değerlendirme

Fakültemizin akademik ve idari yapısının güçlendirilmesi ile hedeflenen uluslararası bilimsel sağlık eğitimi düzeyi yakalanabilecektir. Mali kaynakların artırılması ile daha verimli sonuçlara ulaşılması mümkün olacaktır.

V- ÖNERİ VE TEDBİRLER

Fakültemizde nitelikli idari personel sayısının artırılmasıyla birlikte okul içi hizmet kalitesi de artacaktır. Ayrıca, yurtdışında ve yurtdışında bizim hesabımıza eğitim gören kişi sayısının arttırılması ile yeni programlar faaliyete geçirilebilecek, mevcut Öğretim Üyesi kadrosunun da zenginleştirilmesi gerekmektedir.

VI – EKLER

EK 1: HARCAMA YETKİLİSİNİN İÇ KONTROL GÜVENCE BEYANI

İÇ KONTROL GÜVENCE BEYANI¹

Harcama yetkilisi olarak yetkim dâhilinde; Bu raporda yer alan bilgilerin güvenilir, tam ve doğru olduğunu beyan ederim.

Bu raporda açıklanan faaliyetler için idare bütçesinden harcama birimimize tahsis edilmiş kaynakların etkili, ekonomik ve verimli bir şekilde kullanıldığını, görev ve yetki alanım çerçevesinde iç kontrol sisteminin idari ve mali kararlar ile bunlara ilişkin işlemlerin yasallık ve düzenliliği hususunda yeterli güvenceyi sağladığını ve harcama birimimizde süreç kontrolünün etkin olarak uygulandığını bildiririm.

Bu güvence, harcama yetkilisi olarak benden önceki harcama yetkililerinden almış olduğum bilgiler ve değerlendirmeler, iç kontroller, iç denetçi raporları ile Sayıştay raporları gibi bilgim dâhilindeki hususlara dayanmaktadır.²

Burada raporlanmayan, idarenin menfaatlerine zarar veren herhangi bir husus hakkında bilgim olmadığını beyan ederim.³ 13./04./2021


Prof. Dr. Mehmet TOPAL
Dekan

¹ Harcama yetkilileri tarafından imzalanan iç kontrol güvence beyanı birim faaliyet raporlarına eklenir.

² Yıl içinde harcama yetkilisi değişmişse "benden önceki harcama yetkilisi/yetkililerinden almış olduğum bilgiler" ibaresi de eklenir.

³ Harcama yetkilisinin herhangi bir çekincesi varsa bunlar liste olarak bu beyana eklenir ve beyanın bu çekincelerle birlikte dikkate alınması gerektiği belirtilir.